

NAWA
NARODOWA AGENCJA
WYMIANY AKADEMICKIEJ



PROM
NAWA

PROM
Krótkie wyjazdy
wielkie możliwości

Spis treści

- 04 **Przedmowa**
- 06 **Program PROM w liczbach**
- 08 **O programie PROM**
- 14 **Efekty zrealizowanych mobilności w świetle ankiet ewaluacyjnych**
- 17 **O PROM-owych marzeniach i nie tylko...**
- 21 **Historie sukcesu - uczelnie**
- 23 **Akademia Sztuk Pięknych im. E. Gepperta we Wrocławiu**
- 29 **Instytut Fizyki Jądrowej im. Henryka Niewodniczańskiego Polskiej Akademii Nauk**
- 35 **Politechnika Poznańska**
- 41 **Uniwersytet Jagielloński**
- 47 **Uniwersytet Medyczny w Lublinie**
- 53 **Wojskowa Akademia Techniczna im. Jarosława Dąbrowskiego w Warszawie**
- 59 **Zachodniopomorski Uniwersytet Technologiczny w Szczecinie**
- 65 **Historie sukcesu - stypendyści**
- 67 **Justyna Barut, Instytut Farmakologii im. Jerzego Maja Polskiej Akademii Nauk**
- 73 **Piotr Grzebyk, Uniwersytet Warszawski**
- 79 **Marta Kasprzyk, Instytut Genetyki Człowieka Polskiej Akademii Nauk**
- 85 **dr Aleksandra Krauze-Kołodziej, Katolicki Uniwersytet Lubelski Jana Pawła II**
- 91 **Kamila Malik, Uniwersytet Śląski w Katowicach**
- 97 **Jakub Morze, Uniwersytet Warmińsko-Mazurski w Olsztynie**
- 103 **Mateusz Olszewski, Politechnika Gdańska**
- 108 **Podsumowanie**

Przedmowa



dr Dawid Kostecki

Dyrektor Narodowej Agencji
Wymiany Akademickiej

Współpraca międzynarodowa i mobilność akademicka wpisały się na stałe w krajobraz zarówno światowego, jak i polskiego szkolnictwa wyższego. W globalizującym się świecie wymiana naukowa stymulująca transfer wiedzy i wzrost innowacyjności stała się koniecznością. Narodowa Agencja Wymiany Akademickiej realizuje działania, które wspierają międzynarodową karierę naukowców oraz wzmacniają internacjonalizację polskich uczelni i jednostek naukowych. W bogatej paletce rozwiązań programowych szczególnie miejsce zajmuje program PROM obejmujący krótkookresową mobilność dla doktorantów i kadry akademickiej.

Ten program stał się ważnym elementem zacieśniania współpracy polskich doktorantów i uczonych z naukowcami z instytucji na całym świecie. Oferta ta uzupełnia lukę w dostępie doktorantów do uczestnictwa w międzynarodowych stażach, szkoleniach czy konferencjach. Podnosi również znaczenie i prestiż polskiej nauki w Europie i na świecie, promując nasze uczelnie i podmioty prowadzące szkoły doktorskie jako instytucje nowoczesne i mające wiele do zaoferowania zagranicznym studentom i badaczom.

Serdecznie gratuluję sukcesów naszym Beneficjentom – uczelniom, instytucjom i stypendystom. Natomiast tych, którzy jeszcze z oferty PROM nie skorzystali, gorąco do tego zachęcam.

Zapraszam Państwa do lektury publikacji – to opis niezwykłych doświadczeń uczestników programu PROM. Ufam, że odnajdą Państwo liczne przykłady, które staną się dla Państwa inspiracją do własnych poszukiwań rozwoju ścieżki zawodowej. Cieszy mnie fakt, że NAWA w tym sukcesie ma swój udział! W końcu nade wszystko jesteśmy po to, aby spełniać naukowe marzenia.





Katarzyna Aleksy

Dyrektor biura programów
dla instytucji NAWA

Oddajemy w Państwa ręce publikację, w której prezentujemy sukcesy wybranych polskich uczelni i jednostek naukowych oraz stypendystów korzystających ze wsparcia programu PROM. W opracowaniu podsumowaliśmy dotychczasowe 2 nabory wniosków – wyjaśniamy zasady programu, pokazujemy dane statystyczne oraz wyniki ewaluacji przeprowadzonej wśród Beneficjentów. Najważniejsze są jednak ludzkie historie. Szukamy odpowiedzi na pytania: Jakie doświadczenie i wiedzę zdobyli polscy doktoranci i badacze? Jak krótkie staże, udział w międzynarodowych konferencjach czy możliwość zebrania za granicą materiałów do pracy doktorskiej wpłynęły na ich dalszą karierę naukową? Co zyskały nasze rodzime instytucje i uczelnie, nie tylko dzięki wyjazdom swoich doktorantów i pracowników, ale też w efekcie przyjazdów zagranicznych stypendystów do Polski?

Z dofinansowania krótkich form wymiana skorzystało ponad 5 tys. stypendystów w ramach aż 80 projektów. Możemy zaprezentować Państwu jedynie wycinek spośród tysięcy PROM-owych historii, ale różnorodność nawet tych kilkunastu inicjatyw robi ogromne wrażenie. Bohaterowie i bohaterki publikacji poszerzali swoją wiedzę i umiejętności m.in. w zakresie: biologii komórki

nowotworowej, amplitud fotoprodukcji mezonów, zastosowania związków pochodzenia roślinnego w medycynie, hodowli mózgowych organoidów, awarii budowlanych, wzornictwa szkła, prawa i gospodarki Chin, ikonografii Orfeusza czy analiz taksonomicznych mszyc z Ameryki Północnej.

Polscy doktoranci i naukowcy odwiedzili uczelnie oraz instytucje badawcze nie tylko w Europie czy USA, ale także w najbardziej odległych zakątkach globu – Australii, Chile, Gwatemali, Singapurze czy Tajwanie. Polskie instytucje także gościły doktorantów i naukowców z całego świata, w tym z Armenii, Brazylii czy Mongolii. W wielu przypadkach projekty PROM pozwoliły nie tylko na zwiększenie mobilności doktorantów i kadry w danej instytucji, na zdobycie nowych umiejętności i zasobów przez stypendystów, ale także na nawiązanie trwałej współpracy międzynarodowej. Cieszymy się, że program PROM przyczynia się do wzrostu umiędzynarodowienia polskich uczelni i jednostek naukowych.

Wydanie niniejszej publikacji to także doskonała okazja, by przekazać Państwu informację o kontynuacji programu. Kolejny nabór wniosków ruszy w 2024 r. i będzie współfinansowany w ramach nowej perspektywy środków europejskich. Już dziś zapraszam do udziału w następnej edycji. Naprawdę warto!

Program PROM w liczbach

5103

stypendystów,
w tym:

3046

wyjazdów polskich
doktorantów
i kadry

4225

doktorantów

778

osób z kadry
akademickiej

1957

przyjazdów do
Polski

100

uczestników działania
„Solidarni z Ukrainą”



2

NABORY

80

PROJEKTÓW

blisko

60 MLN ZŁ

na finansowanie projektów



86 państw
odwiedzonych
przez stypendystów
programu

○ Tam stypendyści z Polski wyjeżdżali najczęściej: Włochy, Niemcy, USA, Wielka Brytania, Hiszpania

○ Z tych krajów najwięcej stypendystów przyjechało do Polski: Ukraina, Hiszpania, Niemcy, Czechy, Włochy

O programie PROM



Anna Balcerzak-Raczyńska

Biuro programów
dla instytucji NAWA

Program PROM – Międzynarodowa wymiana stypendialna doktorantów i kadry akademickiej powstał, aby wspierać doskonalenie kompetencji doktorantów i kadry akademickiej z Polski i zagranicy, w tym pochodzących spoza UE, poprzez międzynarodową wymianę stypendialną. PROM umożliwia udział w krótkich formach kształcenia (trwających 5–30 dni) o międzynarodowym charakterze. Program realizowany jest w ramach projektu pozakonkursowego PO WER pt. *Międzynarodowa wymiana stypendialna doktorantów i kadry akademickiej* (oś III PO WER Szkolnictwo wyższe, działanie 3.3 Umiejdzynarodowienie polskiego szkolnictwa wyższego).

NAWA sfinansowała łącznie **80 projektów** przedstawionych przez uczelnie i podmioty prowadzące szkołę doktorską (instytucje prowadzące kształcenie doktorantów), oferujących stypendia na pokrycie kosztów związanych z uczestnictwem doktorantów i kadry akademickiej w krótkich formach kształcenia. Budżet całego projektu pozakonkursowego PO WER wynosił 66 646 516,20 zł, z czego 56 169 683,85 zł stanowiły środki z Europejskiego Funduszu Społecznego. Z budżetu projektu 59,2 mln zł zostało przeznaczonych na dofinansowanie projektów (zob. tabela 1).

W programie PROM ogłoszone były 2 nabory: w 2018 i 2019 r. Pandemia COVID-19 i związane z nią ograniczenia w przemieszczaniu się uniemożliwiły zrealizowanie wymiany stypendialnej przez większą część 2020 r. i znacząco ją utrudniały w roku kolejnym, dlatego też projekty z drugiego naboru zostały przedłużone do marca 2023 r.

TABELA 1. Wartość przyznanego finansowania w poszczególnych naborach do programu PROM

Źródło: opracowanie własne NAWA

Nabór	Wartość przyznanego finansowania w złotych
2018	19 653 600,83
2019	39 546 349,32
RAZEM	59 199 950,15

W obu edycjach programu wzięło udział łącznie 5103 stypendystów. Beneficjenci PROM (uczelnie i instytuty PAN) prowadzili wymianę z jednostkami naukowymi

z 86 państw. Wszystkie projekty obejmowały zarówno wyjazdy Polaków za granicę, jak i przyjazdy doktorantów i kadry akademickiej z zagranicy do Polski. Stypendyści z Polski najczęściej wyjeżdżali do Włoch, Niemiec, USA, Wielkiej Brytanii i Hiszpanii. Do Polski najwięcej uczestników programu przyjechało z Ukrainy, Hiszpanii, Niemiec, Czech i Włoch. Pandemia COVID-19 uniemożliwiła w latach 2020 – 2021 wyjazdy i przyjazdy z kierunków takich jak: Australia, Chiny, Japonia, Nowa Zelandia czy Singapur.

NAWA zdecydowała się na premiowanie tych projektów, w których zachowana była równowaga w liczbie osób przyjeżdżających i wyjeżdżających. Wyszliśmy z założenia, że takie projekty najlepiej oddają ideę wymiany stypendialnej. Dodatkowo premiowano przedsięwzięcia, w których uczestnikami wymian były osoby do 40. roku życia. W każdym z projektów doktoranci stanowili co najmniej 80% uczestników, a w 2 projektach aż 100%.

Stypendyści PROM mogli uczestniczyć w mobilnościach krótkookresowych, tj. takich, które trwały 5 – 30 dni. Do form kształcenia finansowanych w programie zaliczało się 11 działań związanych z tematyką doktoratu lub prowadzoną pracą dydaktyczną i naukową. Cele działań:

TABELA 2. Liczba wniosków i współczynnik sukcesu w poszczególnych naborach do programu PROM

Źródło: opracowanie własne NAWA

	Nabór 2018	Nabór 2019
Złożone wnioski	32	51
Wnioski, które przeszły pozytywną ocenę merytoryczną	30	50
Beneficjenci – wnioski, które otrzymały finansowanie	30	50
PROCENT SUKCESU	93,75	98

- aktywny udział w konferencji zagranicznej (w tym np. udział w sesji posterowej i we flash talku);
- pozyskanie materiałów do pracy doktorskiej/artykułu naukowego;
- udział w szkole letniej lub zimowej (zarówno jako słuchacz szkoły, jak i jako prowadzący zajęcia); tematyka programu szkoły musiała być ściśle związana z tematyką rozprawy doktorskiej i/lub z prowadzonymi badaniami;
- wykonanie pomiarów przy zastosowaniu unikatowej aparatury, w szczególności dużej infrastruktury badawczej niedostępnej lub trudno dostępnej w Polsce;

TABELA 3. Lista beneficjentów programu PROM w naborach w 2018 i 2019 r.

Źródło: opracowanie własne NAWA

Nazwa beneficjenta	Nabór 2018	Nabór 2019	Nazwa beneficjenta	Nabór 2018	Nabór 2019
Akademia Górniczo-Hutnicza im. Stanisława Staszica w Krakowie	1	1	Instytut Rozrodu Zwierząt i Badań Żywności Polskiej Akademii Nauk	0	1
Akademia Sztuk Pięknych im. Eugeniusza Gepperta we Wrocławiu	0	1	Instytut Sławistyki Polskiej Akademii Nauk	0	1
Akademia WSB	1	1	Katolicki Uniwersytet Lubelski Jana Pawła II w Lublinie	1	1
Akademia Wychowania Fizycznego im. Eugeniusza Piaseckiego w Poznaniu	1	1	Politechnika Białostocka	1	1
Instytut Farmakologii im. Jerzego Maja Polskiej Akademii Nauk	1	1	Politechnika Gdańska	1	1
Instytut Filozofii i Socjologii Polskiej Akademii Nauk	0	1	Politechnika Krakowska im. Tadeusza Kościuszki	1	1
Instytut Fizyki Jądrowej im. Henryka Niewodniczańskiego Polskiej Akademii Nauk	1	1	Politechnika Łódzka	1	1
Instytut Genetyki Człowieka Polskiej Akademii Nauk	0	1	Politechnika Poznańska	1	1
Instytut Geofizyki Polskiej Akademii Nauk	0	1	Politechnika Rzeszowska im. Ignacego Łukasiewicza	0	1
Instytut Historii im. Tadeusza Manteuffla Polskiej Akademii Nauk	0	1	Politechnika Śląska	1	1
Instytut Katalizy i Fizykochemii Powierzchni im. Jerzego Habera Polskiej Akademii Nauk	1	1	Politechnika Warszawska	1	1
			Szkoła Główna Gospodarstwa Wiejskiego w Warszawie	1	1
			Szkoła Główna Handlowa w Warszawie	1	1
			Śląski Uniwersytet Medyczny	1	0
			Uniwersytet Ekonomiczny w Krakowie	0	1

Nazwa beneficjenta	Nabór 2018	Nabór 2019	Nazwa beneficjenta	Nabór 2018	Nabór 2019
Uniwersytet Ekonomiczny w Poznaniu	1	0	Uniwersytet Pedagogiczny im. Komisji Edukacji Narodowej w Krakowie	0	1
Uniwersytet Ekonomiczny we Wrocławiu	1	1	Uniwersytet Przyrodniczy w Lublinie	0	1
Uniwersytet Gdański	1	1	Uniwersytet Przyrodniczy w Poznaniu	0	1
Uniwersytet Humanistyczno- -Przyrodniczy im. Jana Długosza w Częstochowie	1	1	Uniwersytet Przyrodniczy we Wrocławiu	1	1
Uniwersytet im. Adama Mickiewicza w Poznaniu	0	1	Uniwersytet Rzeszowski	0	1
Uniwersytet Jagielloński w Krakowie	1	1	Uniwersytet Szczeciński	1	1
Uniwersytet Kardynała Stefana Wyszyńskiego w Warszawie	0	1	Uniwersytet Śląski w Katowicach	1	1
Uniwersytet Kazimierza Wielkiego w Bydgoszczy	0	1	Uniwersytet Warmińsko- -Mazurski w Olsztynie	0	1
Uniwersytet Łódzki	1	1	Uniwersytet Warszawski	1	1
Uniwersytet Marii Curie- -Skłodowskiej w Lublinie	0	1	Uniwersytet Wrocławski	1	1
Uniwersytet Medyczny w Białymstoku	0	1	Warszawski Uniwersytet Medyczny	1	1
Uniwersytet Medyczny w Lublinie	0	1	Wojskowa Akademia Techniczna im. Jarosława Dąbrowskiego	0	1
Uniwersytet Mikołaja Kopernika w Toruniu	1	1	Zachodniopomorski Uniwersytet Technologiczny w Szczecinie	0	1
			RAZEM	30	50

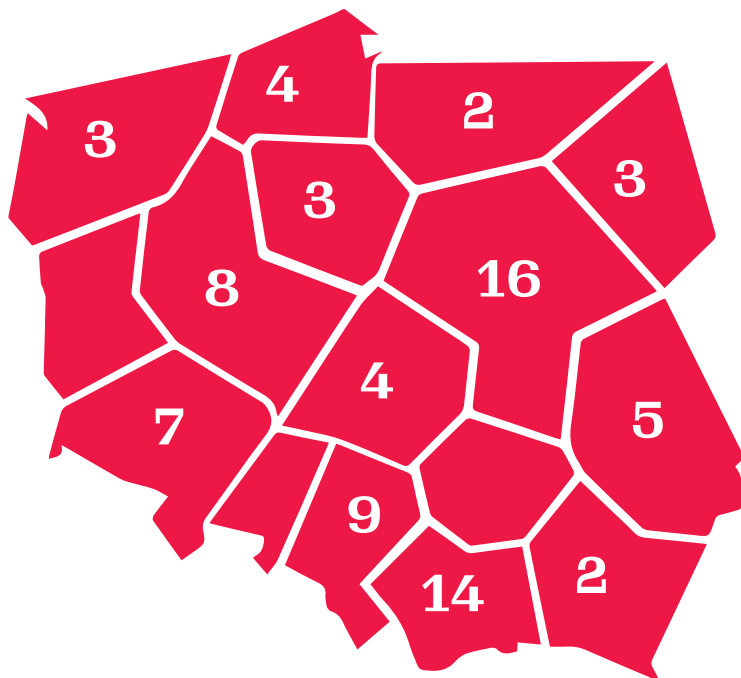


DIAGRAM 1. Liczba finansowanych projektów w naborach 2018 i 2019 r. w podziale na województwa

Źródło: opracowanie własne NAWA

- udział w krótkich formach kształcenia, tj.: kursach, warsztatach, stażach zawodowych lub stażach przemysłowych, wizytach studyjnych, w tym również realizowanych u przedsiębiorców;
- udział w szkoleniach (w tym szkoleniach dotyczących przedsiębiorczości lub działalności wdrożeniowej);
- wykonanie kwerend archiwalnych/ /bibliotecznych;
- udział w spotkaniach brokerskich;
- prowadzenie zajęć dydaktycznych;
- udział w przygotowaniu międzynarodowego wniosku grantowego;
- inne krótkie formy kształcenia umożliwiające zwiększenie kompetencji uczestnika projektu.

Dodatkowo, aby umożliwić realizację działań projektowych w czasie pandemii, kiedy część wydarzeń (np. konferencje) organizowana była wyłącznie w formie wirtualnej, w 2021 r. dopuszczono możliwość zdalnego udziału doktorantów i nauczycieli akademickich w wybranych formach kształcenia.

Tak szeroki wybór dostępnych form podnoszenia kompetencji miał na celu ułatwienie uczestnikom znalezienia najbardziej odpowiedniej ścieżki kształcenia. Jednak najpopularniejszym celem wyjazdu było **pozyskanie materiałów do pracy doktorskiej** – ten cel wskazało 44% badanych polskich stypendystów PROM z edycji 2018. Z kolei 1/3 respondentów wskazała **udział w krótkich formach**

kształcenia (34,5%), a kolejne 34% udział w **konferencjach**¹.

Wyjazdy stypendialne dotyczyły wielu dziedzin naukowych. Uczestnicy prowadzili m.in. badania archeologiczne w Peru, badali lodowce w kontekście zmian klimatycznych, uczestniczyli w międzynarodowej letniej szkole grzybów, odbywali staże w szpitalach i centrach medycznych w Holandii, USA, Wielkiej Brytanii, Australii i we Włoszech.

Z badania ewaluacyjnego przeprowadzonego na zlecenie NAWA w 2020 r. wynika, że w efekcie realizacji tych różnorodnych form kształcenia główny cel programu PROM, polegający na zwiększeniu lub nabyciu kompetencji przez zdecydowaną większość doktorantów i kadry akademickiej został osiągnięty.

Najczęściej wzrost kompetencji dotyczył: poszerzenia **wiedzy z określonej dziedziny** (ponad 98%), rozwinięcia **umiejętności nawiązywania i podtrzymywania współpracy z zagranicznymi partnerami** (96%), podniesienia **kompetencji językowych** (93%), uzupełnienia wiedzy z zakresu **specjalistycznego słownictwa**, jak również tej związanej z **wykonywaną pracą** (po 91%). Zdecydowana większość uczestników stwierdziła, że rozwinęła **umiejętność wyszukiwania i przetwarzania informacji** (90%), a 89% osób wskazało na rozwój umiejętności **organizacji własnej pracy**. Ważną kompetencją zdobyłą przez 88% uczestników wymiany była umiejętność pracy w międzynarodowym zespole. Dla zdecydowanej większości osób wyjazd stypendialny był okazją do rozwinięcia

kompetencji w **zakresie wykorzystania wiedzy w pracy naukowej**. Niezwykle ciekawy również fakt, że w wyniku udziału w programie większość stypendystów nauczyła się korzystać z **rozwiązań stosowanych w instytucjach goszczących** oraz wdrażać badania naukowe przy tworzeniu produktów lub usług².

W związku z wybuchem wojny w Ukrainie w 2022 r. wprowadzono możliwość rozszerzenia projektów o działania adresowane do studentów i doktorantów z tego kraju, by umożliwić im kontynuowanie studiów, prowadzenie prac nad rozprawą doktorską lub odbycie innych dowolnych form kształcenia w polskich uczelniach i instytucjach. Na realizację komponentu „Solidarni z Ukrainą” zdecydowało się 6 uczelni.

W 2 naborach do programu sfinansowano 80 projektów realizowanych przez 52 podmioty. Dana uczelnia lub jednostka naukowa mogła składać w każdej edycji tylko 1 wniosek. Listę beneficjentów prezentuje tabela 3.

Pod względem geograficznym najbardziej aktywnymi województwami były: małopolskie – 16 sfinansowanych projektów, małopolskie – 14 i śląskie – 9 projektów. W programie PROM nie uczestniczyły instytucje z województw: lubuskiego, opolskiego i świętokrzyskiego. Szczegółowe dane prezentuje diagram 1.

¹ B. Walczak, *Raport z badania ankietowego beneficjentów programu PROM – Międzynarodowa wymiana stypendialna doktorantów i kadry akademickiej nabór 2018*, praca na zlecenie NAWA, 2020 r. Badanie obejmowało 1808 mobilności.

² Ibidem.

Efekty zrealizowanych mobilności w świetle ankiet ewaluacyjnych



Tomasz Tędziagolski
Zespół badań i analiz NAWA

W obu edycjach programu PROM uczestnicy mobilności wypełniali krótką ankietę ewaluacyjną dotyczącą wyjazdu. Od początku I edycji do stycznia 2023 r. w badaniu wzięło udział 4049 osób, tj. ok. 92% wszystkich uczestników mobilności zrealizowanych w tym okresie³.

Adekwatnie zaadresowane wsparcie

Jak wynika z przeprowadzonych badań, wyjazd zrealizowany w ramach programu PROM miał dla większości uczestników charakter precedensowy. Ponad ⅔ (68%) respondentów zadeklarowało, że wyjazd w ramach PROM był dla nich pierwszą tego rodzaju mobilnością (pobyty na zagranicznych uczelni trwający 5 – 30 dni) od momentu

uzyskania tytułu magistra – było tak w przypadku 72% doktorantów oraz 48% kadry akademickiej.

Wzmocnione kompetencje

Uczestnicy badania potwierdzają, że w efekcie wyjazdów wzmocnili swoje akademickie kompetencje. Najczęściej wskazywano: wiedzę w określonej dziedzinie nauki (70% ankietowanych „zdecydowanie” potwierdziło tego rodzaju efekt, a 28% uznało, że wystąpił on „w pewnym stopniu”); nawiązywanie lub podtrzymywanie współpracy z partnerami zagranicznym (odpowiednio: 67% i 28%); posługiwanie się językiem obcym (65% i 27%); wyszukiwanie i przetwarzanie informacji (60% i 32%); wiedzę z zakresu słownictwa specjalistycznego (60%

³ Wobec braku informacji o liczbie wyjazdów zrealizowanych w okresie listopad 2022 – styczeń 2023 r. w momencie przygotowania niniejszej publikacji odsetek uczestników mobilności, którzy wypełnili ankietę, oszacowano na podstawie odsetka odnotowanego w okresie od początku I edycji programu do października 2022 r.

i 32%); umiejętność pracy w zespole międzynarodowym (59% i 28%); umiejętność organizacji pracy własnej (57% i 33%).

Inicjowanie współpracy międzynarodowej

Większość osób uczestniczących w ankiecie (53%) zadeklarowała, że podczas pobytu za granicą rozmawiała z pracownikami zagranicznych uczelni lub jednostek naukowych na temat możliwości podjęcia współpracy naukowej lub dydaktycznej w perspektywie najbliższego roku, oraz oceniła, że faktyczne podjęcie tej współpracy jest wysoce prawdopodobne. Kolejne 31% ankietowanych także podjęło tego rodzaju rozmowy, jednak ocenia, że szanse na zaistnienie kooperacji są małe. Wśród pracowników akademickich odsetek osób mających zaplanowaną współpracę był zdecydowanie wyższy niż wśród doktorantów (71% vs. 49%). Podobnie odsetek takich osób był znacząco wyższy wśród uczestników najdłuższych mobilności (trwających ponad 3 tygodnie) niż wśród stypendystów, którzy wyjechali maksymalnie na tydzień (65% vs. 41%).

Najpopularniejsze wspólne działania

Uczestników II edycji programu zapytano dodatkowo, co będzie przedmiotem planowanej współpracy. Dla 79% było to wspólne przygotowanie publikacji naukowej, ponadto wskazano: aplikowanie o granty badawcze (40% odpowiedzi), wspólną realizację projektu naukowego, który uzyskał już finansowanie (26%), oraz współpracę w zakresie prowadzenia zajęć dydaktycznych (18%). Kooperacja w zakresie aplikowania o granty oraz

w obszarze dydaktyki wyraźnie częściej występowała wśród kadry akademickiej.

Przydatność wyjazdu dla dalszej kariery zawodowej

Uczestnicy badania bardzo wysoko ocenili przydatność wyjazdów zrealizowanych w ramach programu dla ich dalszej kariery zawodowej: 8 na 10 osób oceniło swoją mobilność jako „bardzo przydatną” w tym aspekcie, a kolejne 16% jako „przydatną”. Dla 3% mobilność była „umiarkowanie przydatna”, natomiast niezdecydowani i niezadowoleni to jedynie ok. 1%. Jeszcze wyższe jest odnotowane w ankietach ogólne zadowolenie z udziału w programie: 91% osób było „bardzo zadowolonych”, a 7% „raczej zadowolonych”.

Większość osób uczestniczących w ankiecie (53%) zadeklarowała, że podczas pobytu za granicą rozmawiała z pracownikami zagranicznych uczelni lub jednostek naukowych na temat możliwości podjęcia współpracy naukowej lub dydaktycznej w perspektywie najbliższego roku, oraz oceniła, że faktyczne podjęcie tej współpracy jest wysoce prawdopodobne.

Znaczenie programu PROM dla umiędzynarodowienia

Deklaracje uczestników dotyczące wzmocnionych kompetencji, użyteczności wyjazdu czy satysfakcji z udziału w mobilności stanowią silną przesłankę dla stwierdzenia, że cel interwencji, jakim było „doskonalenie kompetencji doktorantów i kadry akademickiej z Polski i zagranicy [...]”, został zrealizowany.

Warto jednak podkreślić, że efekty programu to także oddziaływanie na wzrost umiędzynarodowienia szkolnictwa wyższego i nauki w Polsce. W tym kontekście szczególnie istotne jest, że wśród wzmocnionych umiejętności powszechnie wymieniane były: nawiązywanie lub podtrzymywanie współpracy z partnerami zagranicznymi, posługiwanie się językiem obcym czy umiejętność pracy w zespole międzynarodowym. Ponadto istotny wpływ programu na intensyfikację międzynarodowej współpracy naukowej polskich instytucji potwierdzają także plany naukowe osób powracających z mobilności – ponad 2 tys. uczestników wyraziło przekonanie, że z dużym prawdopodobieństwem podejmie w najbliższym roku konkretne wspólne działania naukowe, a także dydaktyczne z kolegami i koleżankami z zagranicy.

Opisane powyżej rezultaty dotyczące beneficjentów programu PROM miały istotne znaczenie w skali całego systemu szkolnictwa wyższego i nauki w Polsce. Można to zobrazować, analizując zasięg II edycji programu wśród instytucji prowadzących kształcenie doktorantów w naszym kraju. Podmioty objęte wsparciem w tej edycji programu kształciły łącznie 69% wszystkich doktorantów w Polsce⁴. Doktoranci, którzy w okresie grudzień 2019 – styczeń 2023 wyjechali w ramach PROM za granicę, stanowili ok. 4% wszystkich doktorantów w Polsce oraz ok. 6% doktorantów odbywających kształcenie u beneficjentów programu⁵.

⁴ Według stanu na 31 grudnia 2020 r. liczba osób na studiach doktoranckich i w szkołach doktorskich w Polsce wynosiła 31 092, natomiast w instytucjach będących beneficjentami programu PROM w edycji 2019 – 21 346; źródło: sprawozdanie GUS S-12 o osobach ubiegających się o stopień doktora, za: <https://radon.nauka.gov.pl/raporty>, system POL-on, dokumentacja programu.

⁵ a) Liczba osób na studiach doktoranckich w Polsce według stanu na 31 grudnia 2020 r.; b) wobec braku danych o faktycznej liczbie mobilności doktorantów w okresie listopad 2022 – styczeń 2023 w momencie przygotowywania niniejszej publikacji łączną liczbę mobilności doktorantów w II edycji programu w okresie do stycznia 2023 r. (1317) oszacowano na podstawie wyników ankiety.

O PROM-owych marzeniach i nie tylko...



Na początku rozważań chciałbym zaznaczyć, że niniejszy tekst stanowi jedynie próbę szkicu eseistycznego i raczej ma zmuszać do stawiania pytań aniżeli formułowania gotowych odpowiedzi. Niech wolno będzie mi zatem przytoczyć słowa Sekstusa Empiryka z *Zarysów pirrońskich*: „O żadnej z tych rzeczy, które będziemy omawiać, nie twierdzimy stanowczo, żeby była właśnie taka, jak my o niej powiadamy, lecz że stosownie do tego, co się nam w danej chwili wydaje, donosimy wiernie o każdej”⁶. Zanim przejdę do refleksji związanej z trendami w umiędzynarodowieniu polskich uczelni, chciałbym wnieść zastrzeżenie, że większość dociekań oparta jest na osobistych doświadczeniach autora – metoda empiryczna – i na licznych rozmowach z przedstawicielami uczelni, instytutów badawczych, a także podmiotów działających na rzecz szkolnictwa wyższego, których obawy, troski, spostrzeżenia i rekomendacje w dużej mierze są zgodne z moimi. Stąd

pomysł, aby podzielić się zebranymi doświadczeniami w formie krótkiego eseju.

Program PROM – Międzynarodowa wymiana stypendialna doktorantów i kadry akademickiej – powstał po to, aby spełniać naukowe marzenia młodych adeptów nauki, którzy chcieli budować swój dorobek intelektualny poprzez wymianę akademicką z koleżankami i kolegami z zagranicy. Walorem programu jest jego dualny charakter: przyjazdowy i wyjazdowy. Narodowa Agencja Wymiany Akademickiej ogłosiła 2 nabory – w 2018 i 2019 r. – jednak szczególnie realizacja działań zaproponowanych przez beneficjentów wyłonionych w drugim naborze była bardzo utrudniona. Pandemia COVID-19 ograniczyła swobodę przemieszczania się, a to właśnie mobilność stanowiła istotę programu. Większość projektów z drugiego naboru została prolongowana do marca 2023 r. Część działań zrealizowano w trybie zdalnym bądź hybrydowym. Program

⁶ <https://sady.up.krakow.pl/fil.sekstus.zarysyl.htm> (dostęp: 03.03.2023).

Krótkookresowa mobilność wydaje się najbardziej trafnym rozwiązaniem w kontekście dominującego akademickiego modelu rozwoju zawodowego w obrębie jednego podmiotu. Preferencyjność omawianego założenia pozwoli na włączenie w proces umiędzynarodowienia tych, którzy dotychczas nie mieli na to szans – matek z dziećmi czy osób podejmujących kształcenie w szkole doktorskiej przy jednoczesnej pracy np. na część etatu.

zakłada mobilność krótkookresową, trwającą 5 – 30 dni. To rozwiązanie w ofercie NAWA, którego formuła w rzeczywistości postpandemicznej zasługuje na komentarz.

Otóż w aksjologii szkolnictwa wyższego wskutek ograniczeń związanych z pandemią COVID-19 mobilność przestała być wartością samą w sobie (*per se*), kluczową rolę zaś zaczęła odgrywać współpraca nawiązywana za pośrednictwem środków komunikacji na odległość. Nie zmienia to faktu, że nic nie zastąpi bezpośredniego kontaktu, który pozwala doktorantom i akademikom na pełną wymianę myśli. Jednakże w wyniku pandemii nastąpiła znacząca zmiana paradygmatów. Mobilność stała się jedynie środkiem do realizacji celów naukowych, a kooperacja i tworzenie zespołów badawczych stały się fundamentem postępu naukowego. Ten *sui generis* przewrót kopernikański w sposobie uprawiania nauki rodzi po stronie podmiotów działających na rzecz szkolnictwa wyższego⁷ nowe wyzwania związane z odpowiedzią na pytanie, jak w dynamicznej złożonej rzeczywistości skutecznie realizować swoją misję.

Krótkookresowa mobilność wydaje się najbardziej trafnym rozwiązaniem w kontekście dominującego akademickiego modelu rozwoju zawodowego w obrębie jednego podmiotu. Preferencyjność omawianego założenia pozwoli na włączenie w proces umiędzynarodowienia tych, którzy dotychczas nie mieli na to szans – matek z dziećmi czy osób podejmujących kształcenie w szkole doktorskiej przy jednoczesnej pracy np. na część etatu. Krótkoterminowość niejako automatycznie generuje większą elastyczność i umożliwi inkluzję osób, których status zawodowy lub prywatny dotąd nie pozwalał na mobilność. W ujęciu horyzontalnym takie podejście będzie stymulować proces internacjonalizacji polskiego sektora szkolnictwa wyższego.

Skuteczność proponowanego działania jest warunkowana jego symetrycznością i cyklicznością. Ten postulat dotyczy w takim samym stopniu programów wyjazdowych, jak i przyjazdowych. Z logistycznego punktu widzenia łatwiej jest zorganizować intensywny pobyt krótkoterminowy dla zagranicznych doktorantów, kadry akademickiej z innego kraju, aniżeli zapewnić atrakcyjną ofertę na 3 lub 6 miesięcy. Poprzez cykliczność rozumiem stałą postawę motywowania doktorantów i kadry akademickiej do wielokrotnego korzystania z krótkich form mobilnościowych.

Kierunek ten, w pewnym zakresie, znalazł nieco wcześniej zastosowanie praktyczne w programie PROM. Za walor programu należy uznać szeroki wachlarz rozwiązań

⁷ Art. 7 ust. 2 Ustawy z dnia 20 lipca 2018 r. Prawo o szkolnictwie wyższym i nauce (Dz.U. z 2023 r., poz. 212).

pozwalających na wsparcie akademickiej ścieżki zawodowej, począwszy od aktywnego udziału w konferencji zagranicznej; pozyskania materiałów do pracy doktorskiej/artykułu naukowego; udziału w szkole letniej lub zimowej; wykonania pomiarów przy wykorzystaniu unikatowej aparatury, w szczególności dużej infrastruktury badawczej niedostępnej lub trudno dostępnej w Polsce; udziału w krótkich formach kształcenia (tj.: kursach, warsztatach, stażach zawodowych lub stażach przemysłowych, wizytach studyjnych, w tym również realizowanych u przedsiębiorców); poprzez prowadzenie zajęć dydaktycznych, wykonanie kwerend archiwalnych/bibliotecznych, a skończywszy na udziale w przygotowaniu międzynarodowego wniosku grantowego i w innych krótkich formach kształcenia umożliwiających zwiększenie kompetencji uczestnika projektu. W praktyce oznacza to otwarty katalog proponowanych działań i filozofię *sky is the limit*. Z zazdrością spoglądam na to, co można zaproponować w ramach PROM, sam bowiem jako młody, ambitny doktorant (co działo się wcale nie tak dawno) nie mogłem skorzystać z takiej oferty z oczywistych przyczyn. Wypełnienie deficytu programowego w zakresie mobilności akademickiej i określenie mechanizmów jej finansowania stało się faktem m.in. dzięki powołaniu Narodowej Agencji Wymiany Akademickiej.

Myszę, że nowe trendy w umiędzynarodowieniu wymagają namysłu nad sposobem kształtowania oferty programowej przez poszczególne agencje. Nie zmienia to faktu, że program PROM stanowi modelowe rozwiązanie, które może być źródłem inspiracji do

kreowania zindywidualizowanego portfolio dla studentów, doktorantów, młodych i zaawansowanych naukowców. Krótkookresowa mobilność jest już nie tylko postulatem, ale przede wszystkim wymogiem współczesności. Wymiana akademicka nie może być ograniczona tylko do konkretnych dyscyplin, ponieważ wszystkie dziedziny i dyscypliny nauki są równe.

Postęp badań naukowych jest możliwy w wyniku wzajemnego wzbogacania się, wymiany doświadczeń, poglądów, szeroko rozumianego dyskursu badawczego. Na marginesie warto zaznaczyć, że ów postęp definiuje się przez pryzmat człowieka jako najwyższej wartości i daleki jestem od doktryny omnisjentyzmu, która może być zagrożeniem dla budowania prawdziwej *universitas*.

Cieszę się, że pejzaż polskiej nauki dzięki takim programom zmienia się na lepsze. Pamiętam jednocześnie, że partycypując w spełnianiu marzeń innych, w jakimś metafizycznym sensie spełniamy swoje. Dlatego szczególnie bliska jest mi sentencja belgijskiego pisarza Phila Bosmansa: *Uszczęśliwianie innych jest marzeniem ludzi szczęśliwych*. Z pełnym przekonaniem mogę dzisiaj powiedzieć, że program PROM antycypował coraz bardziej popularny kierunek w umiędzynarodowieniu. Jestem głęboko przekonany, że pionierskie rozwiązania w zakresie tworzenia oferty dla doktorantów i kadry akademickiej powinny być transponowane – w miarę możliwości i założeń bazowych – na grunt pozostałych programów NAWA.

dr Dawid Kostecki

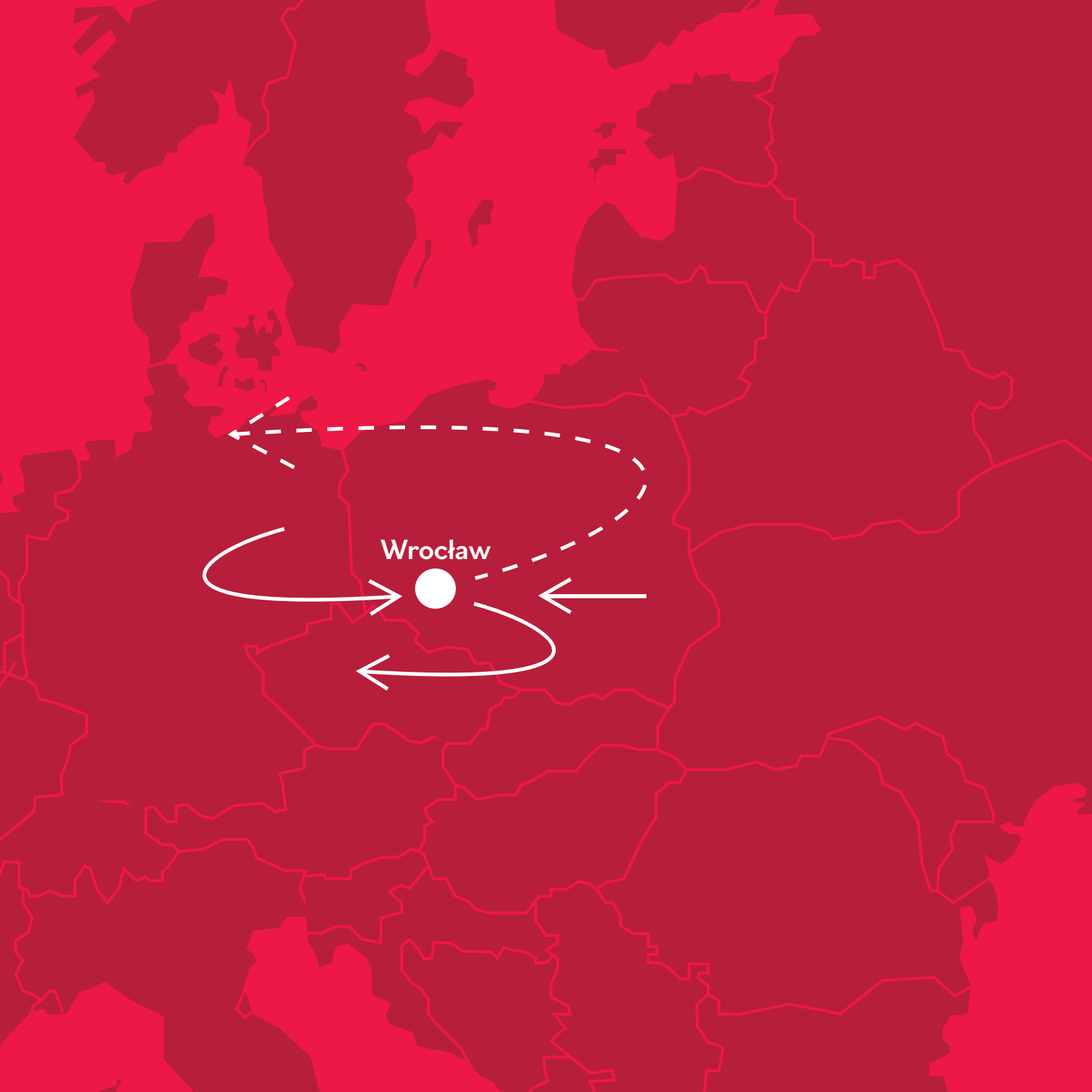
Dyrektor Narodowej Agencji
Wymiany Akademickiej



PROM
NAWA



Historie sukcesu - uczelnie



Wrocław



NR PROJEKTU

PPI/PRO/2019/1/00026

CZAS REALIZACJI

01.10.2019 – 31.03.2023

KWOTA DOFINANSOWANIA

Z PROGRAMU PROM

526 390 zł

LICZBA MOBILNOŚCI

ZREALIZOWANYCH W PROJEKCIE

47

STRONA INTERNETOWA PROJEKTU

[https://www.asp.wroc.pl/
pl/aktualnosc/nawa-prom-
research-methods-visual-arts-
symposium](https://www.asp.wroc.pl/pl/aktualnosc/nawa-prom-research-methods-visual-arts-symposium)

Akademia Sztuk Pięknych im. Eugeniusza Gepperta we Wrocławiu



Kinga Bacewicz jest absolwentką politologii i dziennikarstwa, a także Podyplomowych Studiów Wschodnich i Szkoły Trenerów SWPS. Z doświadczenia koordynatorka projektów edukacyjnych, kulturalnych i społecznych oraz trenerka relacji międzykulturowych. Związana z Akademią Sztuk Pięknych im. Eugeniusza Gepperta we Wrocławiu, gdzie przez kilka lat realizowała projekty NAWA (w tym w ramach programów PROM i Welcome to Poland) oraz wspierała adaptację studentów i kadry z zagranicy przez organizację spotkań, warsztatów i wyjazdów. Z pasji podróżniczka, miłośniczka wspinaczki skałkowej i opiekunka psa imieniem Łada. Obecnie pracuje w Stowarzyszeniu NOMADA jako koordynatorka Miejsca Otwartego – Centrum Integracji Międzykulturowej, które oferuje pomoc prawną i psychologiczną dla migrantów we Wrocławiu.

O projekcie

Do celów szczegółowych projektu należał udział doktorantów i członków kadry akademickiej z wrocławskiej ASP w międzynarodowych konferencjach i szkołach letnich oraz udział doktorantów z zagranicy w krótkiej wymianie stypendialnej (7 dni) w ramach wydarzeń organizowanych przez ASP we Wrocławiu.

Listę działań stworzono na podstawie wyników ankiety wypełnionej przez kierowników wydziałowych sprawujących opiekę nad doktorantami, którzy odpowiadali w konsultacji ze swoimi podopiecznymi. Pozwoliło to szczegółowo zdefiniować najważniejsze potrzeby doktorantów na drodze ich dalszego rozwoju. Ankieta wskazała duże zainteresowanie międzynarodowymi konferencjami oraz krótkimi formami kształcenia. W przypadku tworzenia oferty dla doktorantów „przyjeżdżających” w ankiecie zdiagnozowano najsilniejsze atuty ASP, które mogą przyczynić się do podniesienia kompetencji doktorantów z zagranicy, tj.: unikatową infrastrukturę uczelni – nowoczesne laboratoria i pracownie, wyjątkowe wydarzenie artystyczne, jakim jest Festiwal Wysokich Temperatur (ze względu na tematykę i skalę wydarzenia, znaczenie i rozpoznawalność na arenie międzynarodowej oraz atrakcyjność oferty warsztatowej), oraz prestiżowe i obszerne przestrzenie wystawiennicze ASP we Wrocławiu. Analizując powyższe atuty uczelni, stworzono propozycje trzech rodzajów krótkoterminowej wymiany stypendialnej.

Doktoranci ASP i przedstawiciele kadry mogli wziąć udział w konferencjach międzynarodowych i szkołach letnich m.in.: w Austrii, Hiszpanii, we Włoszech



czy w Chinach. Ze względu na ograniczenia związane z pandemią niektóre z zaplanowanych mobilności odbyły się w wersji zdalnej, jak np. Impact11 International Printmaking Conference w Hongkongu w 2021 r.

Projekt wpisywał się w strategię umiędzynarodowienia ASP, a jako efekty długofalowe zdefiniowano pogłębioną współpracę z instytucjami i ośrodkami naukowymi będącymi partnerami wymian stypendialnych lub organizatorami konferencji/szkoleń.



Research Methods in
Visual Arts Symposium
zorganizowane przez
ASP we Wrocławiu



Czy realizacja projektu PROM przyczyniła się do umiędzynarodowienia uczelni?

Projekt w znaczącym stopniu przyczynił się do umiędzynarodowienia uczelni. Dzięki uczestnictwu w interesujących, prestiżowych wydarzeniach za granicą doktoranci ASP we Wrocławiu mogli zgłębić światowe trendy i standardy z obszaru, w którym pracują (grafika, wzornictwo szkła, wzornictwo ceramiki), poznać nowe techniki artystyczne, pogłębić swoją wiedzę teoretyczną, a także nawiązać współpracę z międzynarodowymi ośrodkami badawczymi i artystycznymi. Wizyta doktorantów zagranicznych i ich udział w symposium, o którym wspomniano poniżej, zdecydowanie wpłynęły na szerzenie idei otwartości i tolerancji w środowisku naszej akademii.

Największy sukces projektu

Mobilności studentów przyjeżdżających zaplanowane były na cały okres trwania projektu i miały być związane z trzema aspektami działalności uczelni: aktywnym uczestnictwem w Festiwalu Wysokich Temperatur, współorganizacją międzynarodowej wystawy dla doktorantów z zagranicy i udziałem w niej oraz wizytą studyjną na ASP we Wrocławiu umożliwiającą skorzystanie z naszej unikatowej infrastruktury. W związku z pandemią i ograniczeniami w mobilności na całym świecie te przyjazdy stały się jednak niemożliwe do zorganizowania. Aby zrealizować to zadanie, wkrótce po zniesieniu ograniczeń w przemieszczaniu się zdecydowaliśmy się zorganizować symposium dla doktorantów z różnych krajów – Research Methods in Visual Arts Symposium.

W nawiązaniu do założeń projektu w ramach tego sympozjum zostało zaplanowanych 20 mobilności przyjazdowych, a jego tematem przewodnim były badania naukowe w obszarze sztuki. Przygotowanie sympozjum trwało 5 miesięcy, a jego rezultaty przerosły nasze najśmielsze oczekiwania. Udało nam się, wciąż zgodnie z założeniami projektu, ale jednocześnie w reakcji na sytuację kryzysową związaną z pandemią, zrealizować wydarzenie interesujące zarówno dla doktorantów przyjeżdżających na uczelnię, jak i dla naszej kadry.

Do ASP przyjechali młodzi artyści-naukowcy, którzy mieli możliwość się wzajemnie poznać, poczuć, że ich badania mają sens, że są doceniani i nie są osamotnieni w swoim wysoce naukowym podejściu do praktyki związanej ze sztuką współczesną. Uczestnicy reprezentowali uczelnie m.in.: z Austrii, Francji, Litwy, Mongolii, Rumunii, ze Słowacji, a nawet z Japonii. Tym samym my jako uczelnia zaprezentowaliśmy się jako jednostka badawcza na bardzo wysokim poziomie. 100% uczestników sympozjum

uważało, że jest to wydarzenie unikatowe na skalę światową, jeśli chodzi o uczelnie artystyczne.

Największe wyzwanie w projekcie

Pandemia COVID-19 była największym wyzwaniem, jakie nas spotkało w czasie realizacji projektu. Niemal wszystkie działania w projekcie opierały się na podróżowaniu, czasem z bardzo odległych stron świata i do nich (USA, Australia). Pandemia niemożliwiła realizację tych zadań. Część z zaplanowanych działań – konferencji, warsztatów, szkoleń – odbyła się online. Jeśli było to niemożliwe, zespół projektowy starał się znaleźć odpowiedniki poszczególnych odwoływanych konferencji czy szkoleń.

Ponad połowa projektu miała zostać zrealizowana w lutym, marcu i kwietniu 2020 r. Udało nam się zrekrutować uczestników, podpisać umowy, zakupić bilety i wtedy wybuchła pandemia. Większości zaplanowanych wyjazdów nie mogliśmy zrealizować. Kiedy obostrzenia pandemiczne były powoli





wycyfywane, przeprowadziliśmy kilka wyjątkowych mobilności – bardziej prestiżowych, które dla uczestników stały się punktami zwrotnymi w ich karierze artystycznej.

Najbardziej zaskakująca sytuacja w projekcie

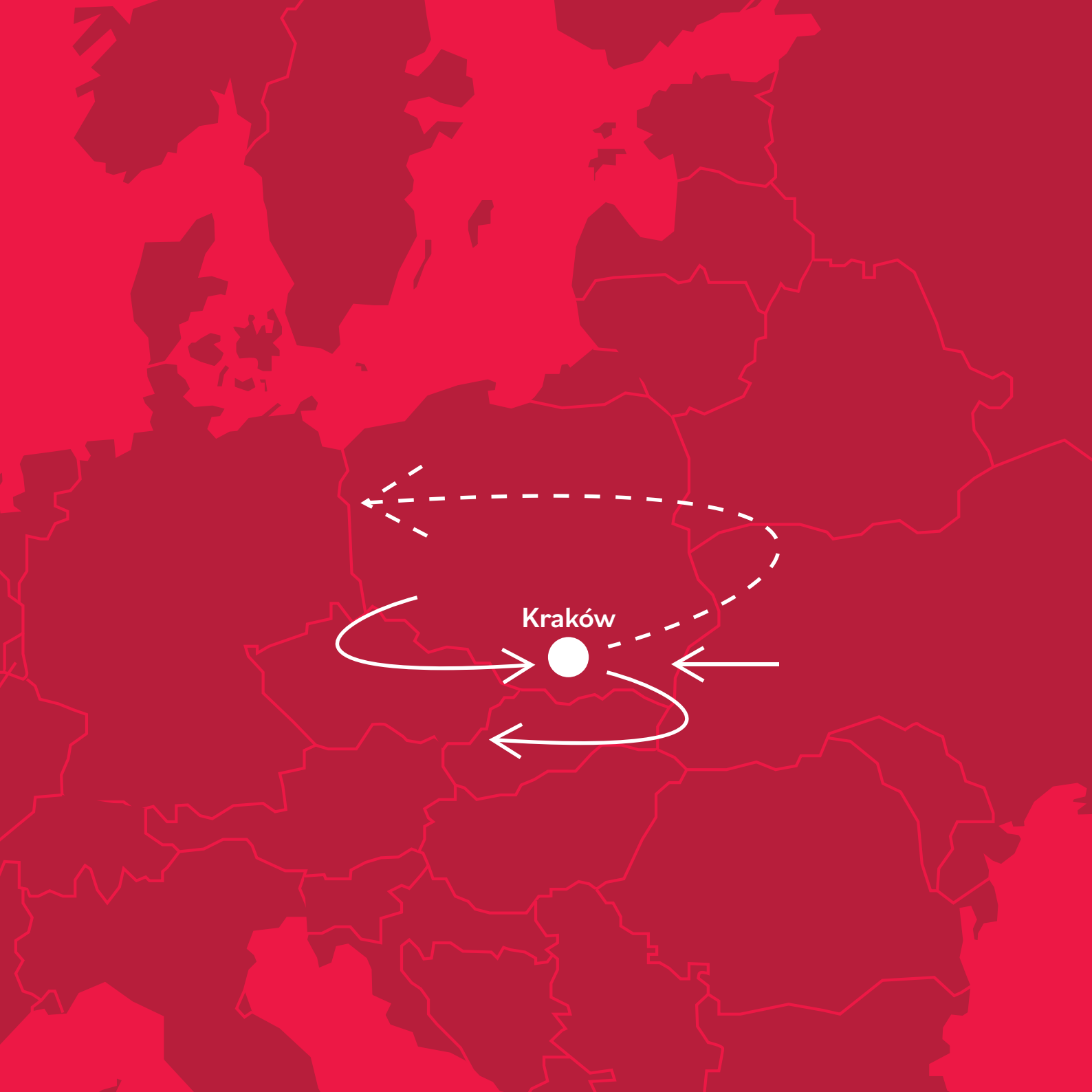
Może się to wydać zdumiewające, ale utrudnienia związane z pandemią sprawiły, że zorganizowane zostało wydarzenie unikatowe i wyjątkowe – symposium.

Dzięki oszczędnościom mogliśmy także przystąpić do programu PROM – Solidarni z Ukrainą i wypłacać stypendia 17 studentom z Ukrainy przebywającym w semestrze zimowym 2022/2023 na naszej uczelni.



Research Methods in
Visual Arts Symposium
zorganizowane przez
ASP we Wrocławiu

Wydarzenia pandemiczne wpłynęły na realizację tego projektu. Nie byliśmy w stanie zrealizować wszystkich zaplanowanych w projekcie mobilności. Zespół projektowy starał się jednak przeprowadzać rekrutację i organizować wydarzenia alternatywne (symposium), które pozwolą na wypełnienie założeń projektu. W rezultacie zorganizowane zostało wydarzenie, które przewyższyło wszelkie oczekiwania. Symposium okazało się wyjątkowo interesującym, unikatowym spotkaniem, które wzmocniło renomę naszej uczelni jako jednostki badawczej.



Kraków

NR PROJEKTU
PPI/PRO/2019/1/00016

CZAS REALIZACJI
01.10.2019 - 31.03.2023

KWOTA DOFINANSOWANIA
Z PROGRAMU PROM
440 720 zł

LICZBA MOBILNOŚCI
ZREALIZOWANYCH W PROJEKCIE
42

STRONA INTERNETOWA PROJEKTU
[https://www.ifj.edu.pl/badania/
projekty-naukowe/nawa/dla-
instytucji/prom/zakonczone-
projekty.php](https://www.ifj.edu.pl/badania/projekty-naukowe/nawa/dla-instytucji/prom/zakonczone-projekty.php)

Instytut Fizyki Jądrowej im. Henryka Niewodniczańskiego Polskiej Akademii Nauk

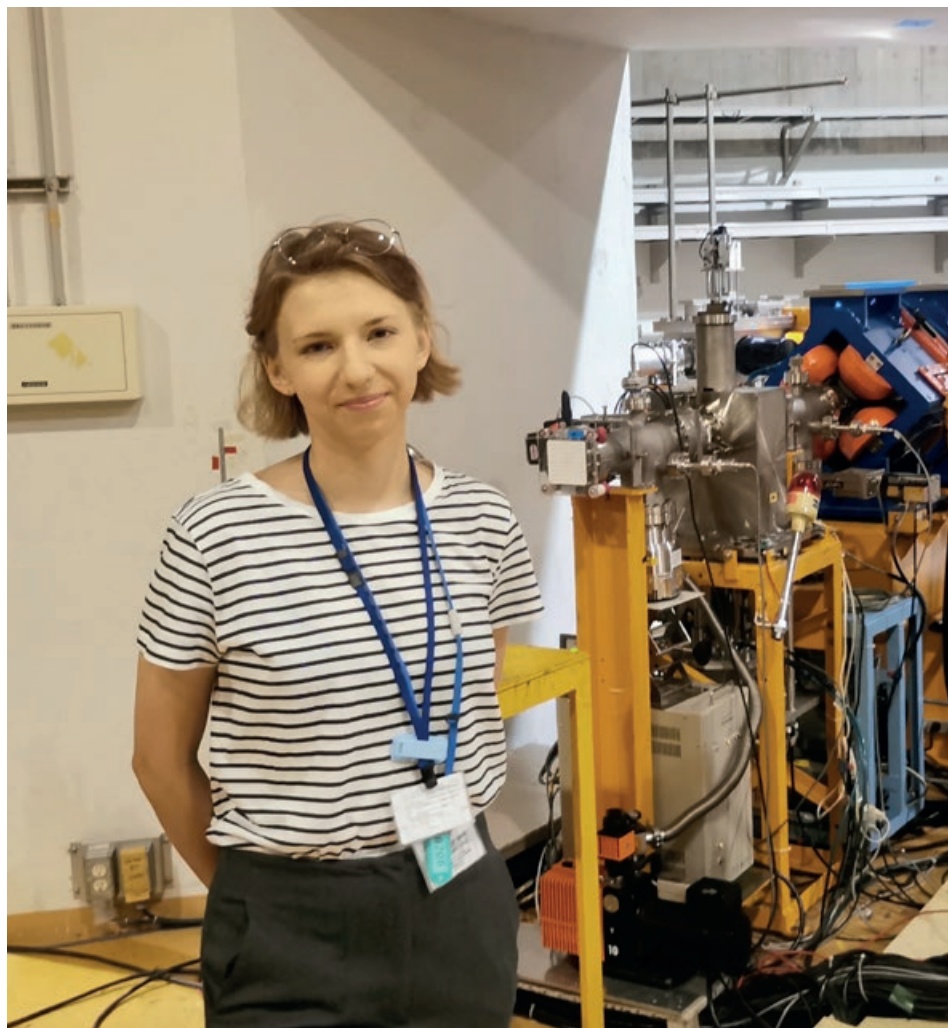


dr hab. Andrzej Horzela jest fizykiem teoretykiem, profesorem w Instytucie Fizyki Jądrowej im. H. Niewodniczańskiego Polskiej Akademii Nauk. Od prawie 40 lat związany z organizacją szkolenia doktorantów w IFJ PAN. Współorganizator Środowiskowego, a następnie Międzynarodowego Studium Doktoranckiego w IFJ PAN, Interdyscyplinarnych Studiów Doktoranckich FCB oraz InterDokMed prowadzonych przez konsorcja krakowskich uczelni i instytutów badawczych z finansowaniem ze źródeł europejskich. Współorganizator Krakowskiej Interdyscyplinarnej Szkoły Doktorskiej i od 2019 r. jej dyrektor. Koordynator projektów PROM 2018 i PROM 2019 oraz STER 2020.

O projekcie

Realizacja celów projektu objęła wyjazdy stażowe i konferencyjne naszych doktorantów oraz związane z mobilnością zadania, z którymi wcześniej mieliśmy niewiele styczności – przyjazdy zagranicznych wykładowców, stażystów i uczestników organizowanych w naszym instytucie konferencji. W przypadku instytutów badawczych uzyskanie na te cele środków finansowych było i jest trudne, dlatego też stworzenie w ramach programu PROM możliwości wymiany uważam za naszą wielką szansę rozwoju. Dla instytucji naukowej, której działalność w dużym stopniu oparta jest na współpracy międzynarodowej, wspieranie wszelkich form wymiany stażystów i doktorantów, a także kadry naukowej ma kluczowe znaczenie.

Niestety, wykorzystanie możliwości oferowanych przez program PROM zahamowane zostało przez pandemiczne restrykcje, które zamroziły międzynarodową współpracę instytutu na ponad półtora roku. Reaktywacja współpracy stała się możliwa, w szerszym zakresie, dopiero wiosną 2022 r. W ofercie wymiany akademickiej, jaką daje PROM, szczególnie ważna była dla nas możliwość zapraszania wykładowców zagranicznych. Wśród doktorantów Krakowskiej Interdyscyplinarnej Szkoły Doktorskiej (KISD) oraz Międzynarodowego Studium Doktoranckiego, obu prowadzonych przez IFJ PAN, ponad $\frac{1}{3}$ stanowią obcokrajowcy, w znacznej części wykształceni poza Europą. Kontakt z wykładowcami z całego świata, osobami o wielkim doświadczeniu dydaktycznym, wymagającymi od słuchaczy aktywności, np. udziału w zajęciach warsztatowych, jest dla tej grupy doktorantów



Mgr inż. Paulina Stasica, doktorantka w Centrum Cyklotronowym Bronowice przy Instytucie Fizyki Jądrowej PAN, odbyła wyjazd stażowy do ośrodka HIMAC NIRS w Japonii



potrzebną nowością. Zorganizowaliśmy 4 cykle wykładów, które objęły szeroką tematykę, począwszy od wstępu do statystyki matematycznej, poprzez analizę znaczenia symetrii w fizyce i chromodynamikę kwantową, aż po fizykę detektorów.

Czy realizacja projektu PROM przyczyniła się do umiędzynarodowienia instytucji?

Ogromna część badań prowadzonych w instytucji realizowana jest we współpracy z czołowymi światowymi ośrodkami badawczymi, tak uniwersyteckimi, jak i centrami badawczymi, np. Europejską Organizacją Badań Jądrowych CERN, Organizacją Badań Akceleratorów Wysokich Energii w Tsukubie, rentgenowskim laserem na swobodnych elektronach XFEL (X-ray free-electron laser) w synchrotronowym centrum badawczym w Hamburgu, Instytutem Laue-Langevin w Grenoble czy też laboratorium ITER (międzynarodowy eksperymentalny reaktor termonuklearny) w Cadarache. O ile finansowanie wymiany kadry naukowej można w znacznej części zapewnić z projektów badawczych, o tyle kwestia pokrywania z tych źródeł mobilności doktorantów i stażystów oraz kadry pozostaje nierozwiązana. Finansowanie ze środków PROM przyjazdów oraz wyjazdów doktorantów, tak stażowych, jak i konferencyjnych, jest dla instytutów badawczych w zasadzie jedyną szerzej dostępną formą finansowania tej formy kształcenia.

Największy sukces projektu

Możliwość realizacji krótkoterminowych wyjazdów badawczych do najlepszych centrów naukowych połączona z wykorzystaniem unikalnej aparatury badawczej.

Największe wyzwanie w projekcie

Największym wyzwaniem w projekcie było pokonanie barier i zagrożeń związanych z pandemią COVID-19 i reaktywacja współpracy międzynarodowej prowadzonej przez IFJ PAN, w tym poprzez umożliwienie uczestnictwa w wydarzeniach naukowych prowadzonych w formie online.

Najciekawsza historia w projekcie

Jedną z beneficjentek programu PROM jest doktorantka KISD mgr inż. Paulina Stasica, która przygotowuje pracę doktorską w Centrum Cyklotronowym Bronowice przy Instytucie Fizyki Jądrowej PAN – jedynym ośrodku radioterapii hadronowej w Polsce. Celem projektu doktorskiego jest opracowanie metod pomiaru jakości pola promieniowania dla terapeutycznych wiązek protonowych, co pozwoli na bardziej zaawansowaną optymalizację indywidualnych planów leczenia, a tym samym na zwiększenie skuteczności terapii przy zmniejszeniu skutków ubocznych. W ramach programu PROM Paulina Stasica odbyła wyjazd stażowy do ośrodka HIMAC (Heavy Ion Medical Accelerator w Chibie) należącego do



Zdjęcie logo ośrodka wykonane przez doktorantkę w drodze na nocne prace eksperymentalne



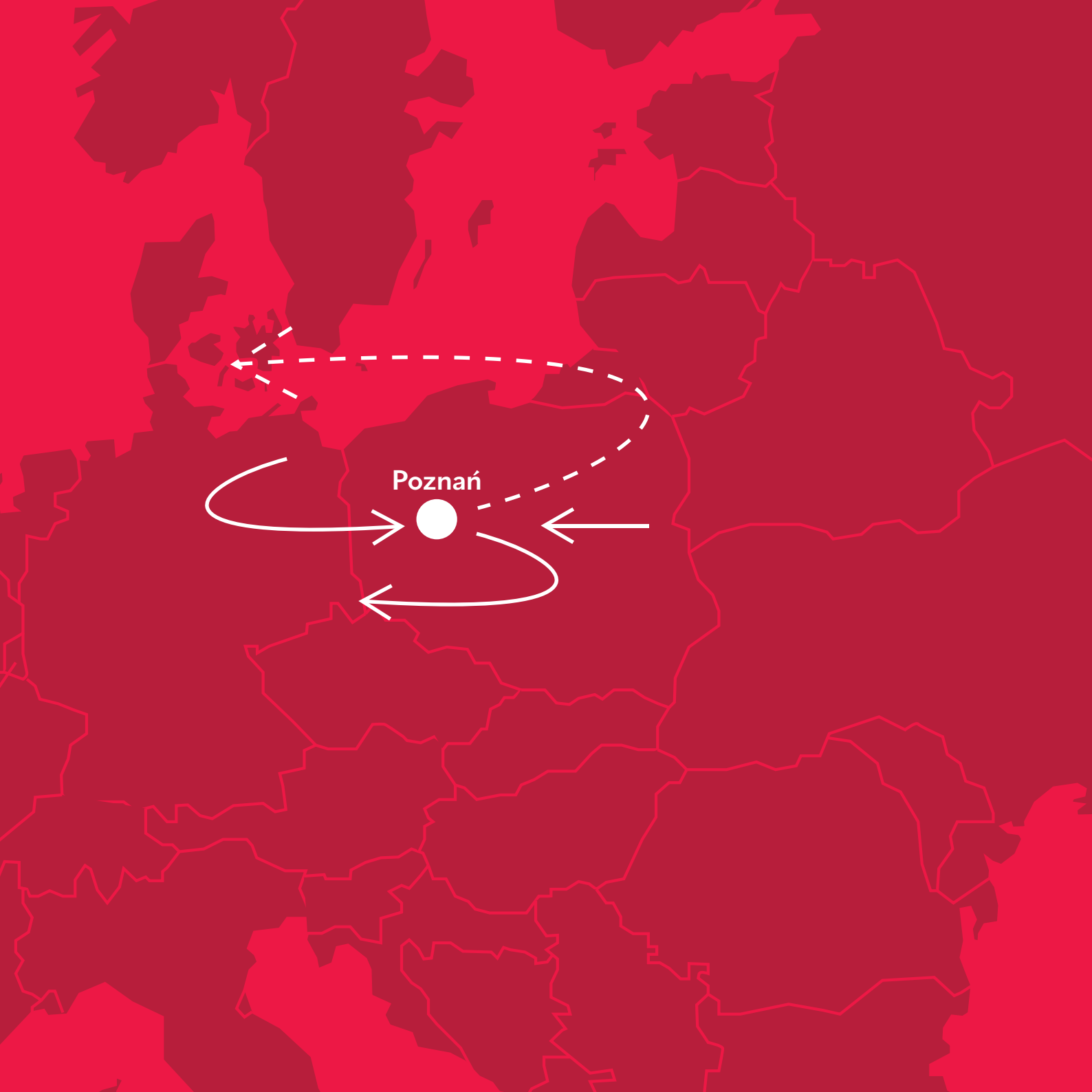
↑
Certyfikaty poświadczające fakt odbycia kształcenia i zwiększenia kompetencji przez pięciu doktorantów, którzy wygłosili prezentacje w trakcie 57. zakopiańskiej konferencji o fizyce jądrowej w 2022 r.

Nadeen Hammoud, beneficjentka programu PROM, doktorantka IV roku szkoły doktorskiej KISD, wygłosiła wykład proszony na konferencji w Jefferson Laboratory w Newport News (USA). Tematem wykładu było przedstawienie długo oczekiwanej poprawki do amplitud na fotoprodukcję mezonów. Bezpośrednim efektem analizy będzie znaczne przyspieszenie oczekiwanego odkrycia hadronów egzotycznych.

Narodowego Instytutu Nauk Radiologicznych w Japonii, gdzie została zaproszona do wzięcia udziału w badaniach prowadzonych we współpracy z australijską grupą badawczą z ośrodka ANSTO (Australian Nuclear Science and Technology Organisation).

Staż ma istotne znaczenie dla rozwoju naukowego doktorantki i zaowocował zaproszeniem na kolejny przyjazd oraz wspólnym projektem badawczym.

Uczestnik programu Adrien Auriol, doktorant z Uniwersytetu Birmingham, nie krył zadowolenia z możliwości odbycia stażu w IFJ PAN, który to staż przyczynił się do postępu prac nad symulacją ATLAS Forward Proton. Jak sam mówi: *To była przyjemność pracować w Instytucie i wreszcie móc spotkać kolegów, z którymi pracowałem online przez cały rok. To była moja pierwsza podróż do Polski i wspaniała okazja, by zobaczyć Kraków. Praca w jednym biurze z opiekunem stażu sprawiła, że szybko czyniliśmy postępy – pracę ułatwia bezpośredni kontakt zastępujący porozumiewanie się online na odległość setek kilometrów.*



Poznań

NR PROJEKTU
PPI/PRO/2019/1/00019

CZAS REALIZACJI
01.10.2019 - 31.10.2022

KWOTA DOFINANSOWANIA
Z PROGRAMU PROM
988 680 zł

LICZBA MOBILNOŚCI
ZREALIZOWANYCH W PROJEKCIE
60

STRONA INTERNETOWA PROJEKTU
[https://fem.put.poznan.
pl/wspolpraca-put-uts-
akceleracja-zdolnoci-
publicacyjnej-doktorantow](https://fem.put.poznan.pl/wspolpraca-put-uts-akceleracja-zdolnoci-publicacyjnej-doktorantow)

Politechnika Poznańska



prof. dr hab. inż. Stefan Trzcieliński jest specjalistą w zakresie projektowania systemów zarządzania, w szczególności przedsiębiorstwa zwinnego i teorii okazji. Od 2009 r. przewodniczący Komisji Nauk Organizacji i Zarządzania przy Oddziale PAN w Poznaniu. Jako prorektor Politechniki Poznańskiej w okresie 2008 - 2016 przy współpracy z dziekanami wydziałów doprowadził do uruchomienia w języku angielskim 11 kierunków studiów II stopnia i 4 kierunków I stopnia, a także wszystkich studiów doktoranckich. Jest przewodniczącym International Conference on the Human Aspects of Advanced Manufacturing: Managing Enterprise of the Future, afiliowanej przy odbywającej się w USA International Conference on Applied Human Factors and Ergonomics. Wspólnie z dr. inż. Pawłem Królasem organizuje od wielu lat International Workshop on Strategic Management, w którym uczestniczą studenci z Finlandii, Niemiec, Francji, Indii, Węgier i Australii.

O projekcie

Istotą projektu *Współpraca PUT – UTS akceleracją zdolności publikacyjnej doktorantów* było wzmocnienie zdolności doktorantów z Politechniki Poznańskiej do publikowania wyników swoich prac badawczych w prestiżowych czasopismach naukowych. W tym celu utworzono 24 zespoły składające się z 1 doktoranta z Politechniki Poznańskiej (PUT) i 1 z UTS (University of Technology Sydney). Te zespoły przygotowały i opublikowały co najmniej 1 wspólny artykuł. Zasadniczo współpraca odbywała się online, ale żeby przebiegała ona sprawnie, rozpoczęła się od wizyty 24 doktorantów i 6 pracowników badawczo-dydaktycznych z PUT u australijskiego partnera. W trakcie spotkania określono temat i węzłowe zagadnienia artykułu. Zakończenie projektu odbyło się w PUT, gdzie 24 doktorantów z UTS pod opieką 6 pracowników badawczo-dydaktycznych prezentowało wyniki prac badawczych.

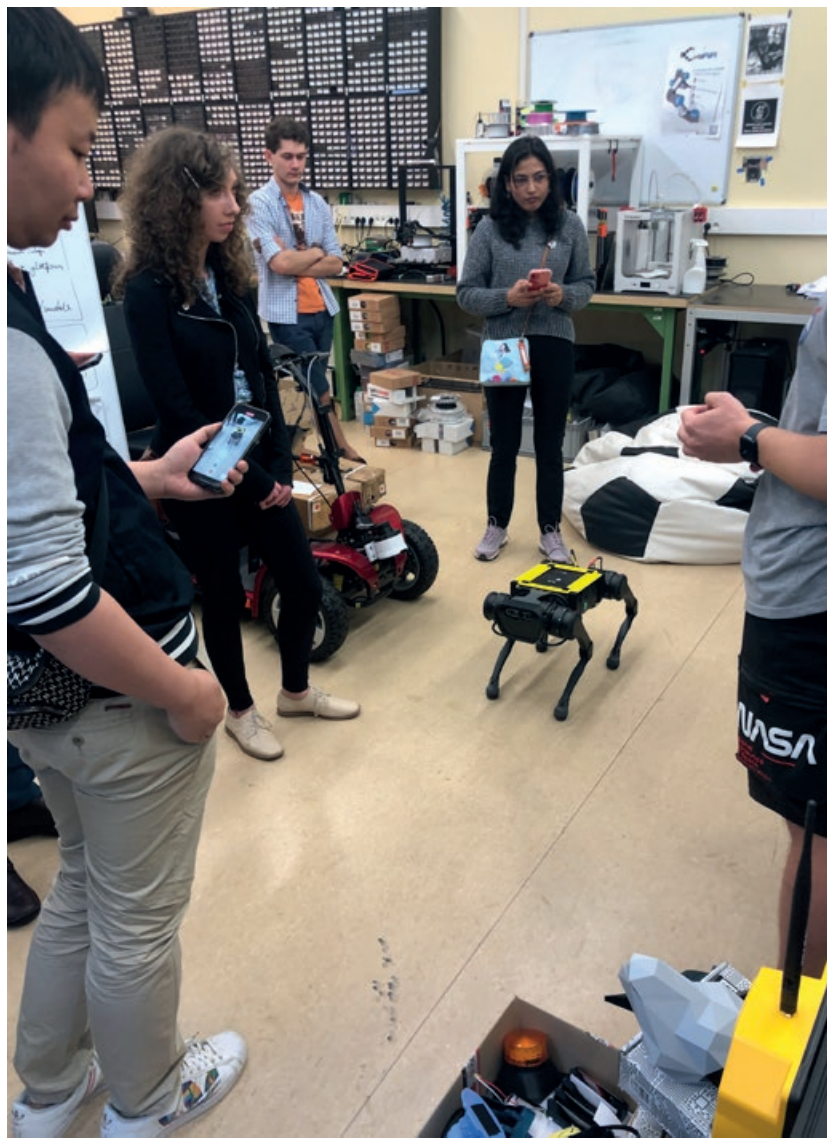
Czy realizacja projektu PROM przyczyniła się do umiędzynarodowienia uczelni?

Dzięki zacieśnieniu kontaktów obu uczelni UTS ufundował 2 doktorantom z PUT staż naukowy. Ponadto każda uczelnia rozszerzyła współpracę naukową w ramach programu STER, a w obszarze dydaktyki 18 studentów z UTS uczestniczyć będzie w międzynarodowych warsztatach z zarządzania strategicznego (marzec/kwiecień 2023 r.). Troje profesorów z UTS prowadziło zajęcia w ramach podobnych warsztatów w 2022 r. i będzie je prowadzić w 2023 r. Naukowe i dydaktyczne korzyści,

jakich doświadczyła PUT w wyniku wspomnianych przedsięwzięć, spowodowały, że uczelnia australijska uczestniczyła, a także zachęciła do udziału swoich partnerów z University of Montevideo oraz University of Valencia, w Szkole Letniej, która odbyła się w PUT we wrześniu 2022 r.



Współpraca polskich doktorantów z Politechniki Poznańskiej z doktorantami z University of Technology Sydney





Współpraca polskich doktorantów z Politechniki Poznańskiej z doktorantami z University of Technology Sydney

Największy sukces projektu

Uważamy, że naszym wielkim sukcesem jest to, że UTS, będący najsilniejszym uniwersytetem technologicznym w Australii, postrzega Politechnikę Poznańską jako solidnego partnera naukowego i dydaktycznego oraz promuje ją w sieci swoich uniwersyteckich kontaktów. Sukcesem jest także fakt, że prof. Karu Esselle z UTS, którego CV uwzględnia dwutygodniowy pobyt w PUT w ramach projektu PROM, został laureatem Australia's 2022 Professional Engineer of the Year.

Jesteśmy dumni z tego, że korzyści ze współpracy w ramach programu PROM doświadczą nie tylko nasza uczelnia, ale także UTS, który był strategicznym partnerem w ramach tego projektu.



Największe wyzwanie w projekcie

Aby osiągnąć naukowy cel projektu (wspólne publikacje), musieliśmy pokonać 2 główne wyzwania: dobranie w pary doktorantów z PUT i UTS mających podobne i komplementarne zainteresowania naukowe, by pracowali nad wspólnym artykułem oraz opracowanie tematyczne i przeprowadzenie w sposób atrakcyjny warsztatów w PUT dla 24 doktorantów i 6 pracowników badawczo-dydaktycznych z UTS, których zainteresowania naukowe były bardzo różnorodne, gdyż pochodzili z 5 szkół.

Najbardziej zaskakująca sytuacja w projekcie

Pomimo że wiedzieliśmy, że przełom wiosny i lata to w Australii pora, gdy rozpoczynają się pożary lasów, to skala tego kataklizmu (docierający do nas w czasie pobytu na UTS gęsty dym utrudniający oddychanie i wywołujący łzawienie oczu) była dla nas prawdziwym zaskoczeniem.

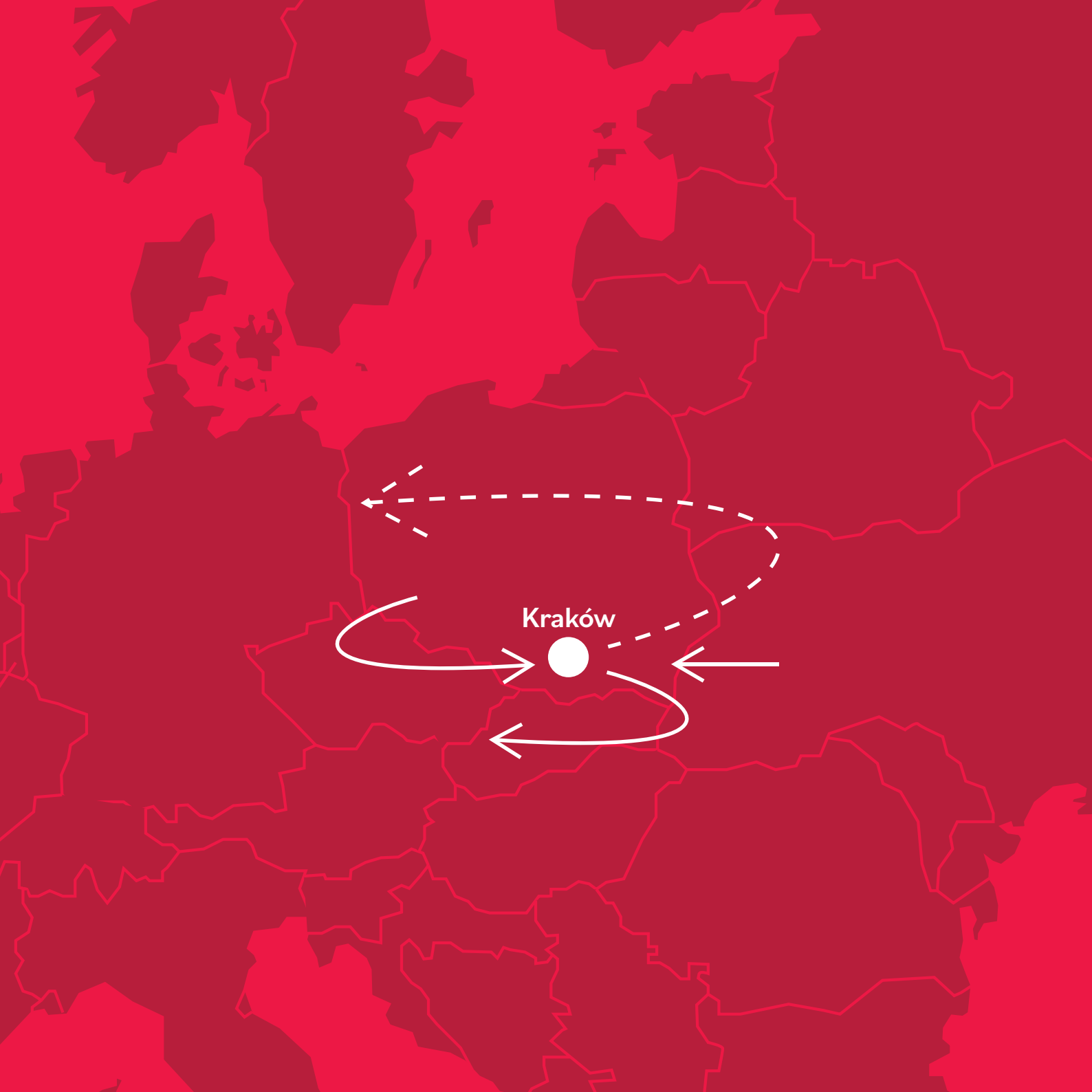
Z kolei dla doktorantów i kadry z UTS zaskoczeniem było, że nasza politechnika posiada lotnisko i samoloty szkoleniowe, a dla profesora Karu Esselle niespodzianką była możliwość lotu samolotem.



Pobyt w UTS był wartościowy i rozwijający, ale dotarcie tam – od wyjścia z domu w Poznaniu do hotelu w Sydney – wymagało ok. 30 godzin podróży.

UTS jest bardzo nowoczesnym uniwersytetem ze świetnymi laboratoriami, a jednym z nich jest unikatowa w skali światowej Data Arena.

Aż 85% studentów i doktorantów i większość kadry naukowej UTS stanowią obcokrajowcy. Jest to więc uniwersytet stanowiący świetny benchmark dla internacjonalizacji.



Kraków

NR PROJEKTU

PPI/PRO/2019/1/00033

CZAS REALIZACJI

01.10.2019 – 31.03.2023

KWOTA DOFINANSOWANIA
Z PROGRAMU PROM

1 130 400 zł

LICZBA MOBILNOŚCI
ZREALIZOWANYCH W PROJEKCIE

79

STRONA INTERNETOWA PROJEKTU

[https://dwm.uj.edu.pl/
inne-oferty/nawa/prom](https://dwm.uj.edu.pl/inne-oferty/nawa/prom)

Uniwersytet Jagielloński



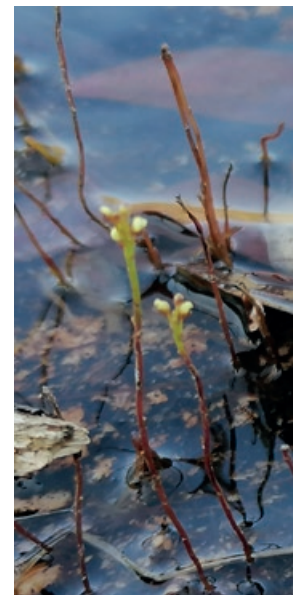
dr inż. Izabela Zawiska jest absolwentką Uniwersytetu Rolniczego w Krakowie, od 2012 r. związana z Uniwersytetem Jagiellońskim. Od 2020 r. kieruje Działem Współpracy Międzynarodowej, angażując się w działania wiążące się z umiędzynarodowieniem uczelni, realizacją ogólnouczelnianych edukacyjnych projektów międzynarodowych, a także działań z zakresu internacjonalizacji w domu. Koordynuje współpracę i partnerstwa międzynarodowe z zagranicznymi uczelniami i instytucjami badawczymi, zarządza programami wymiany bilateralnej, przyjmowaniem gości zagranicznych, mobilnością pracowników i studentów. Reprezentuje uniwersytet w grupach roboczych międzynarodowych sieci współpracy, tj.: Utrecht Network, The Guild, Una Europa. Autorka publikacji i wystąpień na konferencjach i seminariach z zakresu internacjonalizacji szkolnictwa wyższego oraz zarządzania mobilnością naukową i edukacyjną.

O projekcie

Projekt PROM cieszył się bardzo dużym zainteresowaniem wśród społeczności akademickiej Uniwersytetu Jagiellońskiego, głównie doktorantów. Wobec niewielu innych możliwości uzyskania dofinansowania na wyjazdy zagraniczne doktoranci bardzo chętnie aplikowali o uczestnictwo w projekcie, wybierając niejednokrotnie najodleglejsze zakątki świata jako cel swojej mobilności i realizacji planów naukowych i dydaktycznych. Perspektywa licznych form kształcenia dała szansę udziału w wielu prestiżowych wydarzeniach, na które nie zawsze może sobie pozwolić doktorant dysponujący ograniczonym budżetem. Uczestnictwo w programie PROM umożliwiło studentom nabycie nowych kompetencji i kwalifikacji w zakresie wybranej przez nich dziedziny naukowej, rozwój osobisty, podniesienie kompetencji językowych, a także stanowiło pole do interakcji międzykulturowych odgrywających niebagatelną rolę w procesie umiędzynarodowienia. Uczestnicy projektu po zrealizowaniu wyjazdu pytali o kolejne edycje programu i nowe możliwości stypendialne.



Grzegorz Smulek podczas stypendium na University of Groningen w Holandii





Czy realizacja projektu PROM przyczyniła się do umiędzynarodowienia uczelni?

Realizacja projektu PROM w bardzo dużym stopniu przyczyniła się do umiędzynarodowienia uczelni będącego jednym z kluczowych założeń *Strategii rozwoju Uniwersytetu Jagiellońskiego do roku 2030*, w której ujęte są m.in. kompleksowe działania w obszarze badań naukowych i kształcenia oraz międzynarodowa wymiana kadry akademickiej, doktorantów i studentów. Poprzez realizację projektu UJ uczestniczył w tworzeniu bardziej otwartego i zintegrowanego społeczeństwa oraz promowaniu polskiej nauki w świecie. Oferta programu PROM stanowi odpowiedź na zapotrzebowanie w zakresie wsparcia mobilności międzynarodowej w celu doskonalenia kompetencji, pogłębiania wiedzy i podnoszenia kwalifikacji oraz zdobywania międzynarodowego doświadczenia, co tworzy centralną oś umiędzynarodowienia UJ. Dzięki uczestnictwu w programie uczelnia oferowała możliwości rozwoju naukowego osobom, które ścieżkę kariery zawodowej nieodzownie łączą z nauką i prowadzeniem badań, a działania podejmowane w ramach projektu umożliwiły tworzenie nowych ram współpracy, budowanie silnych partnerstw oraz wzmacnianie innowacyjności.



Kwitnąca
Utricularia neo-
ttioides w Parku
Narodowym
Serra da Canastra
w Brazylii



Największy sukces projektu

Projekt wpłynął na promocję oraz podniesienie widoczności Uniwersytetu Jagiellońskiego poza granicami kraju jako uczelni prestiżowej, o bogatej tradycji i najwyższych standardach naukowych, badawczych i dydaktycznych. Uczelni, która będąc jedną z najstarszych w tym regionie Europy, sprawnie łączy przeszłość i bogatą historię z teraźniejszością, otwiera się na zmiany i innowacyjne rozwiązania, niejednokrotnie zaczerpnięte z dobrych praktyk zagranicznych uczelni partnerskich. Dzięki realizacji projektu nasz uniwersytet przyjął w swoich murach młodych naukowców będących na początku kariery. Mogli oni zrealizować swoje plany badawcze i współpracować z wybitnymi specjalistami z każdej dziedziny naukowej. Za największy sukces uważamy bardzo pozytywny odbiór projektu przez jego uczestników – zarówno tych przyjeżdżających, jak i wyjeżdżających. Liczymy na kolejne możliwości PROM-owe.

Największe wyzwanie w projekcie

Największym wyzwaniem w projekcie okazał się wybuch pandemii COVID-19, która na prawie 2 lata całkowicie wstrzymała realizację wyjazdów oraz przyjazdów uczestników. Dzięki możliwości przedłużenia realizacji projektu o 18 miesięcy i dzięki stopniowemu stabilizowaniu się sytuacji w 2022 r. ponownie zaczęły być realizowane mobilności. Uczestnicy, którym nie udało się wyjechać zgodnie z planem, otrzymali możliwość zmiany jednostki goszczącej i wyjazdu na wybraną formę kształcenia do innej instytucji.

Innym wyzwaniem, z którym musieliśmy się zmierzyć podczas realizacji projektu, był wybuch wojny w Ukrainie. Część uczestników, którzy w UJ mieli realizować zaplanowane mobilności, odwoływało przyjazdy ze względu na bliskie sąsiedztwo Polski z krajem, w którym toczą się działania wojenne. Wszystkie wyjazdy doktorantów i pracowników UJ do uczelni z terenu Ukrainy i Rosji zostały zawieszono i stypendyści mają możliwość zmiany miejsca realizacji mobilności. Stale jednak do UJ przyjeżdżają osoby z Ukrainy, a my ze swojej strony udzielamy wszelkiego wsparcia, aby taki przyjazd umożliwić.





Najciekawsza historia w projekcie

Realizacja projektu przebiegała bezproblemowo dzięki z jednej strony bardzo sprawną współpracę z NAWA, a z drugiej – dzięki wypracowanym i sprawdzonym przez lata procedurom ogólnouczelnianym związanym z realizacją projektów mobilnościowych. Uczestnicy wracający z wyjazdów są zawsze bardzo zadowoleni, przyjeżdżają z samymi pozytywnymi wrażeniami i niejednokrotnie przychodzą do Działu Współpracy Międzynarodowej, by opowiedzieć o swoich doświadczeniach za granicą. Takie indywidualne wizyty to dla osób zajmujących się obsługą administracyjną projektu dodatkowy bodziec do pracy. Pobyt jednego z uczestników PROM w uczelni Northern Illinois University w Chicago spotkał się z bardzo pozytywnym oddźwiękiem ze strony

amerykańskiej uczelni, która umieściła na swojej stronie internetowej artykuł na temat prowadzonych przez niego spotkań ze studentami. Pracownik UJ na co dzień prowadzący zajęcia z logopedii zrealizował warsztaty na temat języka polskiego oraz polskiej kultury. W swoich wystąpieniach poruszył również bardzo ciekawy wątek związany z dysfunkcjami językowymi użytkowników języka polskiego, a także z wyzwaniem, z którymi muszą się mierzyć rodzice dzieci dwujęzycznych. Ze względu na dużą populację osób polskojęzycznych zamieszkujących region Chicago zajęcia spotkały się z olbrzymim zainteresowaniem społeczności akademickiej. Artykuł można przeczytać na stronie NIU: <https://niu.today.info/2022/09/21/niu-students-learn-lesson-in-polish-language-and-culture/>.



Park Narodowy Serra da Canastra w Brazylii

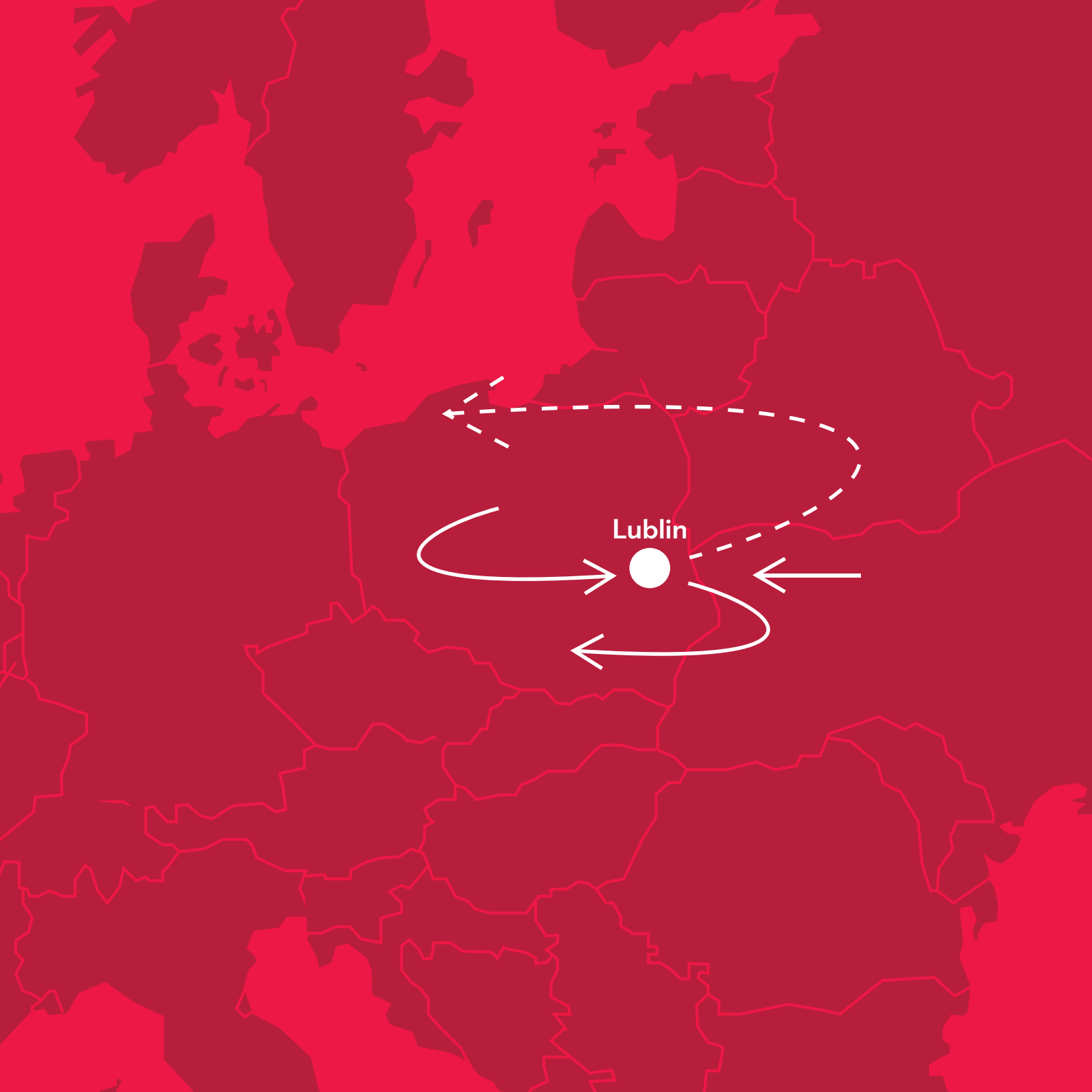


Krzysztof Lustoń podczas stypendium w UNESP – São Paulo State University w Brazylii

Do UJ stale przyjeżdżają uczestnicy z Ukrainy, a my ze swojej strony udzielamy wszelkiego wsparcia, aby taki przyjazd umożliwić.

Nasi stypendyści zrealizowali wyjazdy do Bośni i Hercegowiny, Czarnogóry, Czech, Chile, Chorwacji, Danii, Estonii, Francji, Grecji, Gwatemali, Kanady, Niemiec, Portugalii, Singapuru, Szkocji, Szwajcarii, USA, Wielkiej Brytanii, na Węgry i do Włoch.

W progach UJ gościliśmy uczestników z Armenii, Brazylii, Cypru, Czech, Danii, Finlandii, Hiszpanii, Niemiec, Portugalii, ze Szwecji, z Ukrainy, USA, Węgier, Wielkiej Brytanii i Włoch.



Lublin

NR PROJEKTU

PPI/PRO/2019/1/00011

CZAS REALIZACJI

01.10.2019 - 31.03.2023

KWOTA DOFINANSOWANIA

Z PROGRAMU PROM

670 816 zł

LICZBA MOBILNOŚCI

ZREALIZOWANYCH W PROJEKCIE

40

STRONA INTERNETOWA PROJEKTU

<https://www.umlub.pl/uczelnia/fundusze-europejskie/projekty-realizowane-w-uniwersytecie-medycznym-w-lublinie/prom-miedzynarodowa-wymiana-stypendialna/>

Uniwersytet Medyczny w Lublinie



dr hab. Wirginia Kukula-Koch jest farmaceutką i pomysłodawczynią wymiany akademickiej z Mongolian National University. Swoje zainteresowania zawodowe łączy z poszukiwaniami pojedynczych związków izolowanych z wyciągów roślinnych, które to związki mogą mieć zastosowanie w terapii chorób cywilizacyjnych. Jest specjalistką w dziedzinie chromatografii, optymalizacji ekstrakcji materiału roślinnego i prowadzenia badań aktywności biologicznej związków pochodzenia roślinnego. W swoich badaniach sięga po niewystarczająco przebadane gatunki azjatyckich, amerykańskich i europejskich roślin leczniczych, a umiejętności rozwija podczas licznych stypendiów naukowych i we współpracy z najlepszymi ośrodkami naukowymi z całego świata. Autorka ok. 100 publikacji naukowych, 3 patentów i 2 zgłoszeń patentowych. Ponadto jest członkinią m.in. grup eksperckich „Botanicals” oraz „Substances other than vitamins and minerals” Europejskiego Urzędu ds. Bezpieczeństwa Żywności (EFSA) czy grupy tradycyjnej medycyny chińskiej (TCM).

O projekcie

Projekt dał możliwość doskonalenia kompetencji doktorantów i medycznej kadry akademickiej Uniwersytetu Medycznego w Lublinie (UML) poprzez wykonywanie zadań badawczych oraz uczenie się nowych technik, które będzie można zaimplementować na UML. Pracownicy naukowcy Katedry i Zakładu Ortopedii Szczękowej, Katedry i Zakładu Farmakognozji, Katedry i Kliniki Ginekologii, Kliniki Chorób Płuc i Reumatologii Dziecięcej, Katedry i Zakładu Biochemii i Biologii Molekularnej oraz doktoranci wzięli udział w kursach, warsztatach, stażach zawodowych czy wizytach studyjnych, zdobywając materiały do prac naukowych i rozszerzając kontakty zawodowe na całym świecie. Stypendyści wyjeżdżali do takich krajów jak Kanada, Włochy, Rumunia, Wielka Brytania. Ze względu na pandemię COVID-19 część konferencji czy szkoleń odbyła się w trybie zdalnym.

Realizacja projektu pozwoliła zacieśnić kontakty z naukowcami i studentami Wydziału Farmaceutycznego Mongolian National University of Medicinal Sciences w Ułan Bator. Uniwersytet Medyczny w Lublinie przez miesiąc gościł w ramach projektu dwoje doktorantów z Mongolii. Wcześniej doktorant UML odbył wizytę studyjną w Ułan Bator.

Dla naukowców zajmujących się badaniami związków pochodzenia roślinnego współpraca z Mongolią jest bardzo ciekawa. Tradycyjna medycyna Mongolii od tysięcy lat wykorzystuje substancje roślinne w terapii różnych chorób – najczęściej w formie mieszanek, które stosuje się nie tylko w postaci odwarów i naparów do sporządzenia na



Doktoranci z Mongolii podczas wizyty studyjnej w firmie Krautex



bazie wody czy mleka, ale także granulek czy olejków. Setki przepisów wypracowanych przez lata w Mongolii miały wpływ na rozwój tradycyjnej medycyny azjatyckiej. Badania naukowe prowadzone dzięki projektowi PROM umożliwiły dostęp do ciekawych, nieznanych nam gatunków roślin, pozwoliły wykorzystać doświadczenie naukowców farmaceutów z Mongolii i rozpocząć badania kompozycji i właściwości biologicznych gatunków roślin do tej pory niewystarczająco przebadanych w Polsce, a od lat stosowanych w tradycyjnej medycynie tamtejszego regionu.

Czy realizacja projektu PROM przyczyniła się do umiędzynarodowienia uczelni?

W wyniku realizacji projektu nawiązano międzynarodowe kontakty, które służą wymianie doświadczeń w codziennej pracy uczestników projektu, co jest szczególnie cenne dla lekarzy. Realizacja projektu otwiera też możliwość planowania kolejnych mobilności i współpracy z instytucjami z całego świata w ramach następujących projektów.

Największy sukces projektu

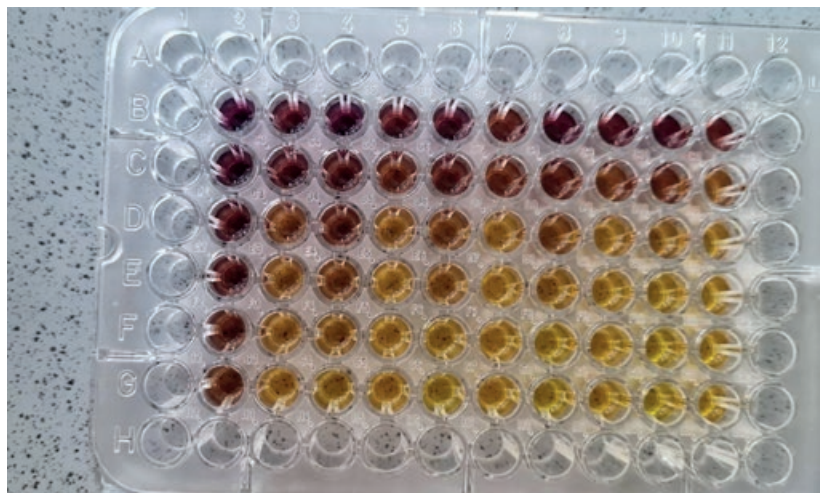
Na sukces projektu składają się indywidualne sukcesy jego uczestników – np. Grzegorz Kalisz, doktorant z Samodzielnej Pracowni Spektroskopii i Obrazowania Chemicznego, w ramach PROM wziął udział w Summer School in Pharmaceutical Analysis SSPA2021, a wykłady dotyczące odkrywania nowych leków, strategii rozwoju i wykorzystywania technik analitycznych w chemii medycznej pozwoliły mu zyskać nowe spojrzenie na analizę danych i włączyć większą liczbę narzędzi do pracy. Jednocześnie zdecydował się podjąć studia podyplomowe z badań klinicznych, dzięki czemu potrafi wielokierunkowo spojrzeć na zagadnienia dotyczące rozwoju potencjalnych terapii.

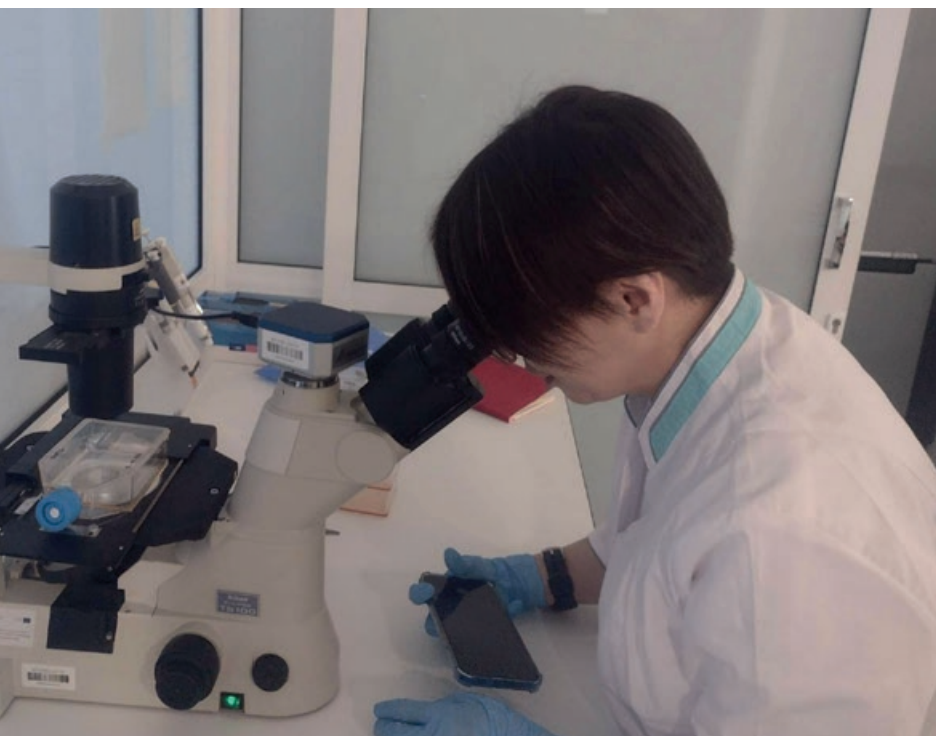


Norovnyam Ryenchinbyambaa, doktorant z Mongolii



Praca mongolskich doktorantów w laboratorium UML





Największe wyzwanie w projekcie

Największym wyzwaniem w projekcie była pandemia COVID-19, która na długi czas zablokowała mobilność międzynarodową. Szukając rozwiązań, które nie obniżyłyby jakości realizacji projektu, z niektórych zaplanowanych kongresów i szkoleń skorzystano w formie online. Część planów trzeba było zweryfikować i przełożyć wyjazdy na dogodniejszą porę. Praca przy projekcie PROM w dużej mierze wiązała się z ciągłą obserwacją mapy i tendencji na świecie, jeśli chodzi o zamykanie i otwieranie granic.

Bardzo trudne w pewnym okresie było zorganizowanie przyjazdu doktorantów z Mongolii, ponieważ na tamtejszych obszarach wprowadzone były znaczne obostrzenia i ograniczenia w ruchu międzynarodowym.



Wymiana studentów pomiędzy uniwersytetami w Polsce i Mongolii umożliwiła nam zapoznanie się z fascynującą kulturą Mongolii, tradycjami buddyjskimi czy podstawami języka; pozwoliła zobaczyć niezwykle, odludne krajobrazy, nomadów, jurty, ale także nowoczesne wieżowce tętniącej życiem mongolskiej stolicy. Przede wszystkim jednak dzięki projektowi poznaliśmy niezwykle uprzejmych i życzliwych ludzi, dbających o dobro drugiego człowieka.



Warszawa

NR PROJEKTU

PPI/PRO/2019/1/00001

CZAS REALIZACJI

01.10.2019 – 31.05.2022

KWOTA DOFINANSOWANIA

Z PROGRAMU PROM

801750 zł

LICZBA MOBILNOŚCI

ZREALIZOWANYCH W PROJEKCIE

59

STRONA INTERNETOWA PROJEKTU

<https://nawaprom2019.wat.edu.pl/>

Wojskowa Akademia Techniczna im. Jarosława Dąbrowskiego w Warszawie



Jolanta Poleć od 18 lat specjalizuje się w obszarze związanym z funduszami strukturalnymi oraz funduszami UE, w szczególności we wdrażaniu, w rozliczaniu i monitorowaniu projektów. Oprócz rozliczania projektów jej pasją jest pisanie wniosków, szczególnie w ramach Programu Operacyjnego Inteligentny Rozwój, PO WER, programów NAWA (Welcome to Poland, PROM, Polskie Powroty, program im. Stanisława Ulama). Od października 2017 r. pracuje w Wojskowej Akademii Technicznej w Warszawie na stanowisku kierownika Sekcji Programów Międzynarodowych. W latach 2014 – 2016 pracowała w Centrum Projektów Polska Cyfrowa w Warszawie, gdzie zdobywała doświadczenie przy ocenianiu wniosków o dofinansowanie ze środków Szwajcarsko-Polskiego Programu Współpracy. W latach 2012 – 2014 w Centrum Projektów Informatycznych realizowała projekty informatyczne w ramach Programu Operacyjnego Innowacyjna Gospodarka 2007 – 2013, Priorytet 7 (m.in. ePUAP, SIPR – numer 112).

O projekcie

Realizacja projektu wynikała z pilnej potrzeby stworzenia w WAT warunków umożliwiających uczestnikom studiów III stopnia podniesienie kompetencji poprzez udział w krótkich formach kształcenia za granicą. Ze względu na swój status w polskich uczelniach doktoranci mają ograniczony dostęp do realizacji międzynarodowych projektów badawczych, a tym samym niewielkie są ich możliwości uzupełniania wiedzy i umiejętności podczas organizowanych za granicą konferencji, kursów, szkoleń czy korzystania z najnowocześniejszych laboratoriów.

W początkowej fazie projektu (przed pandemią COVID-19) stypendyści najchętniej wybierali działania związane z uczestnictwem w konferencji zagranicznej lub w krótkich formach kształcenia. Najczęściej wskazywali instytucje z USA, Australii, Hiszpanii i Francji.

Po okresie pandemii trendy mobilności bardzo się zmieniły i nasi doktoranci najchętniej wybierali kraje europejskie, jak również dłuższe, 30-dniowe wyjazdy związane z pozyskiwaniem materiałów do pracy doktorskiej/artykułu czy z wykonaniem pomiarów na unikatowej aparaturze trudno dostępnej w Polsce.

Z moich obserwacji wynika, że na początku realizacji projektu nasi doktoranci nie byli do końca przekonani, że mogą w tak prosty sposób wziąć udział w projekcie i wyjechać do dowolnego wybranego przez siebie kraju – stąd zapewne krótkie, 5-dniowe wyjazdy na konferencje. Dopiero kiedy pierwsi uczestnicy wrócili bardzo zadowoleni ze stypendium, szybko po wydziałach rozeszła się informacja, że skorzystanie z programu

jest rzeczywiście możliwe, a dzięki takim formom wsparcia można zdobyć ogromne doświadczenie, nawiązać interesujące kontakty z naukowcami z całego świata, aby w przyszłości wspólnie realizować projekty czy też razem pracować nad publikacją.

Dla większości uczestników udział w projekcie był bardzo ważny ze względu na zdobyte doświadczenie, które na pewno pomoże im w karierze naukowej. Dużym wyzwaniem było dla nich np. aktywne uczestnictwo w konferencji, na której



Sunqian Liu – doktorantka z Ghent University (Belgia)



Mario Garcia de Blas oraz Luis Felipe Paz Martínez z Polytechnic University of Madrid, Center for Advanced Materials and Devices for ICT (CEMDATIC)



musieli wystąpić publicznie, posługując się językiem obcym, czy chociażby odbywanie staży na zagranicznych uczelniach i przebywanie w międzynarodowym środowisku naukowym.

Czy realizacja projektu PROM przyczyniła się do umiędzynarodowienia uczelni?

Wojskowa Akademia Techniczna jest od wielu lat uznaną uczelnią wojskową w Polsce. Jednak miesięcznik „Perspektywy” w 2017 r. sklasyfikował nas dopiero na 34. miejscu w Rankingu Szkół Akademickich. Przeprowadzona wówczas analiza metodologii pozycjonowania uczelni w tym zestawieniu wskazała, że wpływ na niską ocenę WAT miał głównie wskaźnik umiędzynarodowienia studiów.

Dzięki realizacji projektu PROM udało się wydatnie zwiększyć poziom umiędzynarodowienia w naszej uczelni – potwierdzają to szczególnie obecne wyniki rankingu „Perspektyw”, jak również rosnąca liczba studentów i pracowników korzystających z różnych form wsparcia wymiany międzynarodowej, np.: Erasmus, Fulbright czy DAAD.

W ostatnim roku odnotowaliśmy też wyraźny wzrost liczby aplikacji o projekty badawcze realizowane w kooperacji z zagranicznymi partnerami w ramach międzynarodowych programów. Zwiększyła się także liczba kandydatów na studia zarówno I, jak i II stopnia oraz kandydatów do szkoły doktorskiej.

Wzrost wymiany międzynarodowej w naszej uczelni przyczynił się również do modyfikacji kształcenia – obecnie WAT w swojej

ofercie edukacyjnej ma katalog przedmiotów prowadzonych w języku angielskim dla studentów przyjeżdżających w ramach wymiany międzynarodowej. Dodatkowo prowadzimy przedmioty w języku angielskim w ramach studiów doktoranckich i programów edukacyjnych szkoły doktorskiej.

Dzięki realizacji projektu nawiązano nowe kontakty międzynarodowe, co już wpłynęło na pobudzenie wymiany międzynarodowej w środowisku akademickim i podniosło poziom internacjonalizacji, rozpoznawalności oraz prestiżu naszej uczelni w świecie.

Największy sukces projektu

Największym sukcesem projektu jest to, że PROM jako pierwszy tak duży program wymiany akademickiej uruchomiony w Wojskowej Akademii Technicznej umożliwił wzmocnienie międzynarodowej współpracy zarówno doktorantów, jak i pracowników naukowych. Wartość dodaną stanowi tu również ogromne doświadczenie zdobyte przez WAT w prowadzeniu projektu z zakresu wymiany akademickiej.

Najbardziej jesteśmy dumni z tego, że udało nam się zrealizować wszystkie założone cele dotyczące zwiększenia umiędzynarodowienia poprzez intensyfikację i promocję międzynarodowej wymiany stypendialnej oraz zwiększenie umiędzynarodowienia badań i kształcenia na studiach III stopnia w WAT.

Największe wyzwanie w projekcie

WAT jest uczelnią, która pełni funkcję jednostki wojskowej i równocześnie instytucji naukowej, dlatego największym wyzwaniem było dla nas przyjęcie osób z zagranicy. Wiązało się to m.in. z wyrażaniem zgody przez zewnętrzne służby, na których odpowiedź czekaliśmy czasami ok. 2 tygodni. Dodatkowo naszą uczelnię obowiązują procedury związane z przepustkami, a także weryfikacją osób, zwłaszcza przybywających ze Wschodu.



Janusz Kluczyński,
doktorant WAT
(Wydział Inżynierii
Mechanicznej,
Instytut Robotów
i Konstrukcji Maszyn),
brał udział w kursie
realizowanym w SLM
Solutions Group AG,
Lübeck (Niemcy)

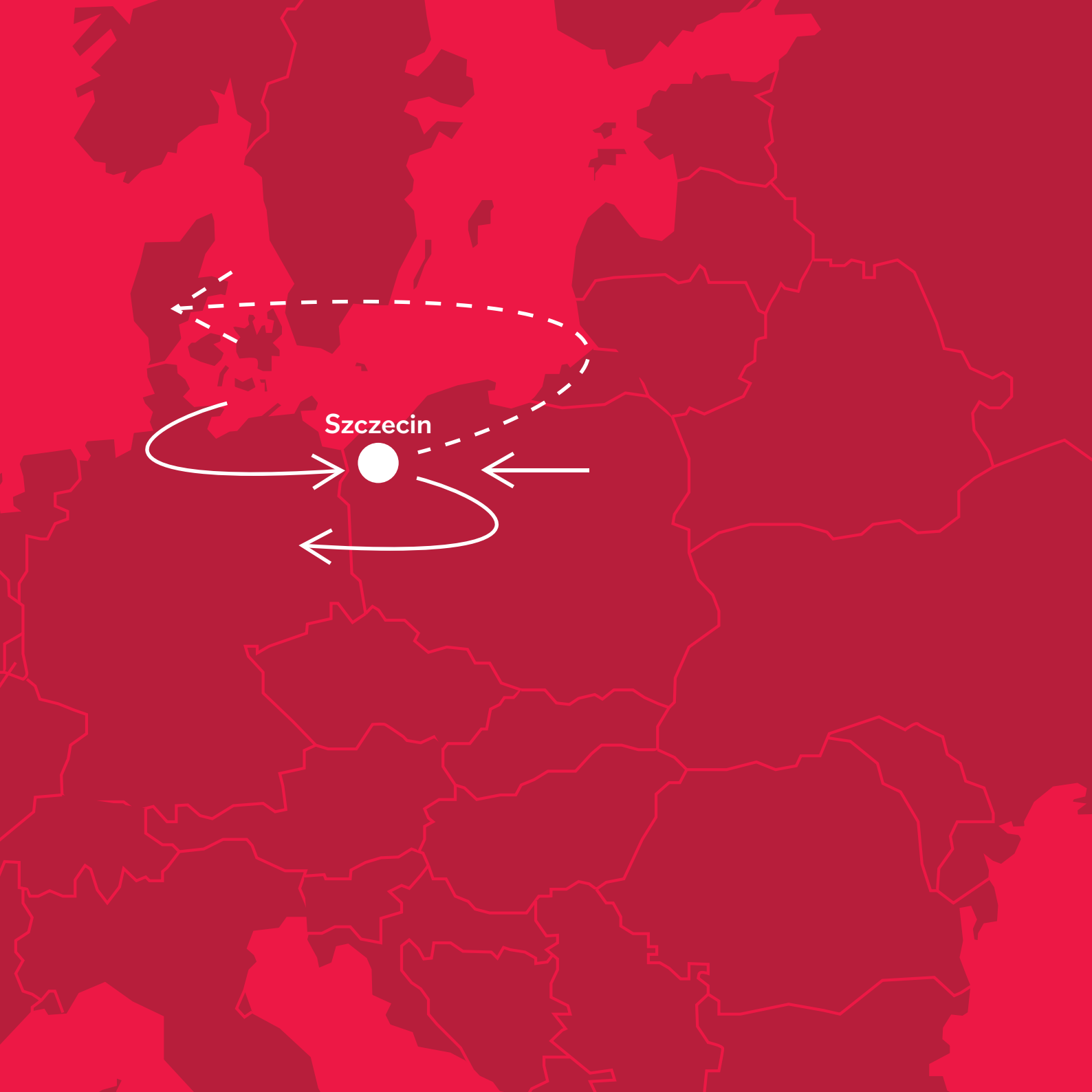




Kristina Mojsilović
– doktorantka
z University of
Belgrade (Serbia),
Faculty of Physics

Szczególnym wyzwaniem było zorganizowanie wyjazdów i przyjazdów uczestników projektu w latach 2020 – 2021, czyli w okresie największych restrykcji związanych z pandemią COVID-19. Członkowie zespołu wdrażającego wymianę w WAT byli na bieżąco zaangażowani w pomoc uczestnikom projektu – zarówno przebywającym już za granicą (którym należało pomóc w powrocie do kraju), przygotowującym się do wyjazdu (liczne odwołania wyjazdów w ostatniej chwili, zmiany rezerwacji lotów, odwoływanie rezerwacji w hotelach, co wiązało się z pilną korespondencją z instytucjami zagranicznymi), jak i osobom przybywającym do Polski (udzielanie wsparcia obcokrajowcom, których wybuch pandemii zaskoczył na terenie naszego kraju). Dzięki ogromnemu zaangażowaniu i pracy w niezwykle stresujących warunkach (częsty kontakt z osobami wracającymi z zagranicy, bez odpowiednich zabezpieczeń i testów na COVID-19) udało się w pełni zrealizować założone w projekcie cele.

Większość doktorantów przyjeżdżających do WAT w wyniku poznania możliwości naukowych i aparaturowych naszej uczelni zadeklarowała chęć powrotu i złożenia aplikacji w polskich instytucjach finansowania. Większa część z nich już pracuje nad wspólnymi projektami badawczymi z opiekunami i zespołem badawczym z naszej uczelni. Doktoranci i pracownicy WAT również wyrażają chęć dalszego uczestnictwa w projekcie, pytając o kolejną edycję programu PROM.



Szczecin

NR PROJEKTU

PPI/PRO/2019/1/00008

CZAS REALIZACJI

01.10.2019 – 31.05.2022

KWOTA DOFINANSOWANIA

Z PROGRAMU PROM

467 440 zł

LICZBA MOBILNOŚCI

ZREALIZOWANYCH W PROJEKCIE

42

STRONA INTERNETOWA UCZELNI

<https://www.zut.edu.pl/>

Zachodniopomorski Uniwersytet Technologiczny w Szczecinie



prof. dr hab. inż. Elżbieta Horszczaruk jest profesorem na Wydziale Budownictwa i Inżynierii Środowiska Zachodniopomorskiego Uniwersytetu Technologicznego w Szczecinie (ZUT). Ukończyła budownictwo na Politechnice Szczecińskiej i z tą dziedziną związała całą swoją karierę naukową. Kieruje projektami naukowymi i strukturalnymi. Projekt w ramach programu PROM był jednym z jej pomysłów na zwiększenie mobilności doktorantów i młodych pracowników naukowych oraz umiędzynarodowienie rodzimego wydziału.

O projekcie

Projekt ukierunkowany był na wspieranie rozwoju kariery naukowej młodych doktorantów i pracowników naukowych, których praca związana jest z badaniami nowoczesnych, przyjaznych dla środowiska materiałów dla budownictwa oraz nanotechnologią. Doktorantom i młodym pracownikom naukowym Zachodniopomorskiego Uniwersytetu Technologicznego w Szczecinie przyznano łącznie 20 stypendiów, dzięki którym uczestniczyli w konferencjach i kongresach naukowych. Nasi stypendyści z ZUT wzięli czynny udział w konferencjach naukowych o międzynarodowej randze organizowanych w Austrii, Czechach, Grecji, Hiszpanii, Portugalii i Wielkiej Brytanii. Dzięki tym wyjazdom mogli przedstawić wyniki swoich badań na szerokim międzynarodowym forum, zapoznać się z najnowszymi badaniami realizowanymi w instytutach i na uczelniach na całym świecie, a przede wszystkim nawiązać cenne kontakty z naukowcami i poznać instytucje, z którymi mogliby w przyszłości podjąć współpracę naukowo-badawczą. Dla większości stypendystów był to pierwszy wyjazd na konferencję międzynarodową. Kolejną formą realizacji projektu był udział 3 doktorantów ze Szkoły Doktorskiej w ZUT w kursach edukacyjnych (*summer/winter school*) oraz 2 wyjazdy na staże naukowe do Berlina i Brna, gdzie stypendyści mieli okazję przeprowadzić badania naukowe z wykorzystaniem nowoczesnej aparatury.

Nie bez znaczenia, co podkreślali wszyscy uczestnicy projektu PROM, była możliwość podniesienia umiejętności prezentowania wyników badań i prowadzenia dyskusji po angielsku. Poza naukowym aspektem

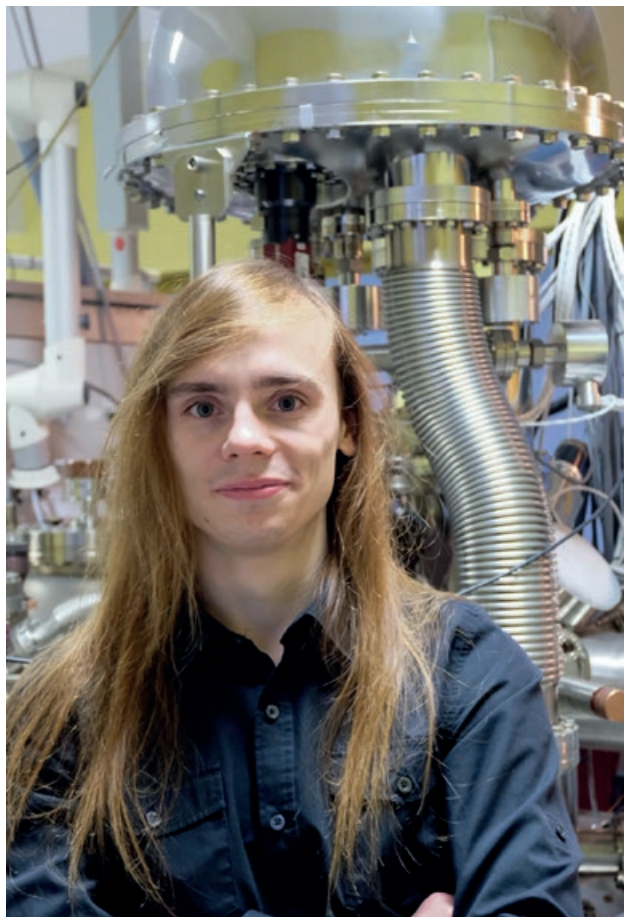
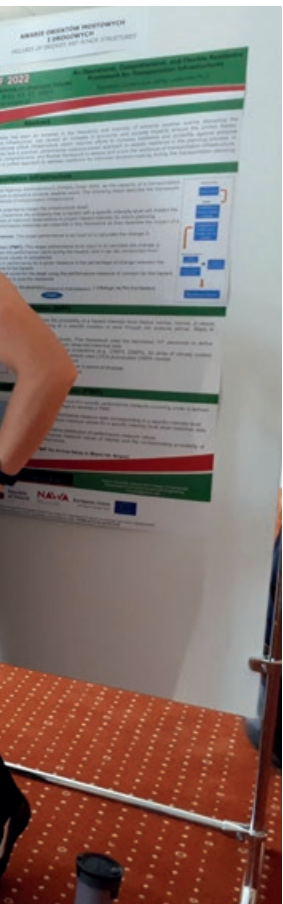
udziału w konferencjach i kursach dla wielu stypendystów z ZUT była to możliwość zwiedzenia nowych krajów i poznania innych, często odmiennych kultur.

W ramach projektu 14 stypendystów z University of Córdoba (Hiszpania), Universidade NOVA de Lisboa (Portugalia) i Aristotle University of Thessaloniki (Grecja) wzięło udział w 2nd International Conference on Sustainable, Environmental Friendly Construction Materials (ICSEFCM 2021)



Doktorant Peter Collins z Pennsylvania State University w USA prezentujący poster z wynikami swoich badań prowadzonych w ramach programu finansowanego przez NASA i dotyczącego geopolimerowego betonu księżycowego podczas 30th International Conference on Structural Failures zorganizowanej przez ZUT





↑
Mgr inż. Aleksander
Albrecht z Wydziału
Technologii i Inżynierii
Chemicznej ZUT

oraz w 1st International Workshop for PhD Students – Building Materials and Environmental Aspects in Civil Engineering Practice 2021, które zostały zorganizowane przez ZUT w trybie hybrydowym. Kolejnym wydarzeniem był udział doktorantów z USA w obradach 30th International Conference on Structural Failures w Międzyzdrojach. Doktoranci z Department of Civil Engineering, Auburn University oraz Pennsylvania State University zwiedzili także budowę tunelu komunikacyjnego pod rzeką Świną w Świnoujściu.

Czy realizacja projektu PROM przyczyniła się do umiędzynarodowienia uczelni?

Dzięki nawiązanym kontaktom naukowcy z Brno University of Technology w Czechach odwiedzili ZUT w czerwcu 2022 r. Ponadto w grudniu tego samego roku naukowcy z Wydziału Budownictwa i Inżynierii Środowiska wspólnie z naukowcami z Brno University of Technology złożyli projekt badawczy OPUS LAP. Planowana jest również 3rd International Conference on Sustainable, Environmental Friendly Construction Materials (ICSEFCM), której współorganizatorami mają być partnerzy zagraniczni uczestniczący w programie.

Największy sukces projektu

Najbardziej jesteśmy dumni z naszego stypendysty – mgr. inż. Aleksandra Albrechta z Wydziału Technologii i Inżynierii Chemicznej ZUT, który w 2022 r. otrzymał stypendium w ramach Programu im. Miecysława Bekkera przyznawane przez NAWA. Doktorant ZUT dzięki udziałowi w projekcie

PROM miał możliwość nawiązania kontaktów z wybitnymi naukowcami z Niemiec i zrealizuje projekt badawczy w Instytucie Maxa Plancka w Niemczech pod kierunkiem prof. Dierka Raabego (laureata Nagrody Leibniza) i dr. Baptiste'a Gaulta.

Dzięki współpracy z Department of Civil Engineering, Auburn University (USA) dr inż. Adam Zieliński z Wydziału Budownictwa i Inżynierii Środowiska ZUT mógł wyjechać na 3-miesięczny staż naukowy w Auburn University i skutecznie aplikować w programie NCBR Lider.

Największe wyzwanie w projekcie

W programie PROM braliśmy udział po raz pierwszy. Początkowo duże wątpliwości budziła rekrutacja na wyjazdy zagraniczne. Po 3 turach rekrutacji w lutym 2020 r. udało się skompletować stypendystów na wyjazdy, utworzono również listę rezerwową. Jednak największym wyzwaniem były działania prowadzone w projekcie w okresie trwania pandemii COVID-19, tj. od marca 2020 r. do końca 2021 r. Wyzwanie związane z realizacją wyjazdów można porównać do wyprawy, której celem jest zdobycie ośmiotysięcznika w Himalajach. Gdy rekrutacja do programu została przeprowadzona, wyjazdy na konferencje, staże i kursy zaplanowane, bilety kupione, to tak jakbyśmy znaleźli się w obozie zimowym. Pozostało oczekiwanie na to, czy pojawi się tzw. okienko pogodowe, by można było zdobyć szczyt, czyli wyjechać na zaplanowaną w projekcie formę aktywności. Niektórzy uczestnicy projektu nawet 3-krotnie podchodzili do wyboru konferencji. Wiele razy musieli się mierzyć



1st International Workshop for PhD Students - Building Materials and Environmental Aspects in Civil Engineering Practice 2021 zorganizowana przez ZUT





Doktoranci z Department of Civil Engineering, Auburn University oraz Pennsylvania State University zwiedzający budowę tunelu komunikacyjnego pod rzeką Świną w Świnoujściu

z tym, że organizator w ostatniej chwili odwoływał wydarzenie lub przechodził na tryb online. Ponieważ nie było „okna pogodowego”, trzeba było wrócić do bazy i czekać na następną okazję. Podobne trudności napotkali organizatorzy wydarzenia w Szczecinie. Termin zaplanowanej na maj 2020 r. konferencji ICSEFCM był przekładany 3-krotnie. Dla wszystkich stypendystów z uniwersytetów partnerskich zarówno z zagranicy, jak i z Polski oznaczało to zmianę planów, a dla zaledwie 3-osobowego zespołu koordynującego projekt PROM 3 razy więcej pracy niż początkowo planowano. *Finis coronat opus* (łac. koniec wieńczy dzieło) – konferencja okazała się sukcesem, a więc i szczyt został zdobyty.

Najciekawsze historie w projekcie

Największym zainteresowaniem wśród stypendystów, ale także pozostałych ponad 400 uczestników 30th International Conference on Structural Failures cieszył się poster prezentowany przez doktoranta Petera Collinsa z Pennsylvania State University w USA. Przedstawił on wyniki swoich badań w ramach programu finansowanego przez

NASA i dotyczącego geopolimerowego betonu księżycowego.

To, co dały stypendystom wyjazdy zrealizowane w ramach projektu PROM, najlepiej oddaje relacja jednego z doktorantów z ZUT, mgr. inż. Aleksandra Albrechta, który uczestniczył w Congress of the International Union of Crystallography (IUC) w Pradze:

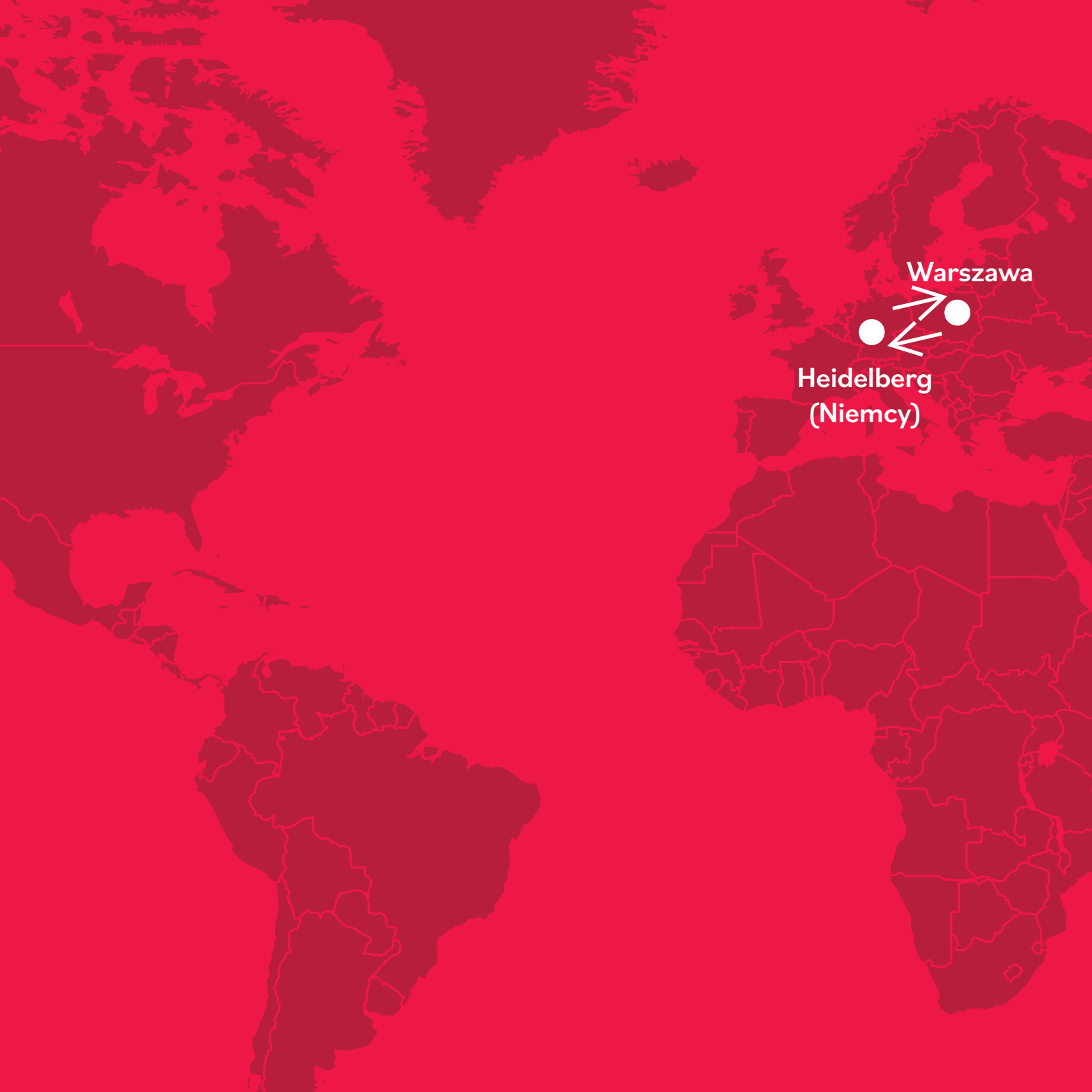
Jako że jestem raczkującym naukowcem, dopiero na kongresie IUC dowiedziałem się, że czysto naukowa część to jedynie czubek góry lodowej. Liczba osobistości, które poznałem podczas przerw, wydarzeń kulturalnych czy uroczystego obiadu, przekroczyła moje najśmielsze oczekiwania. Nie co dzień rozmawia się z osobami, które kilkadziesiąt lat temu budowały za gmachem swojej uczelni gdzieś w USA ścianę z ołowianych kapsli. Ta ściana miała chronić przed działaniem aparatu, który niewiele później okazał się przełomowy dla świata naukowego. Niezwykłe jest też spotkanie z osobą w moim wieku, która pracuje przy projektowaniu jednego z największych na świecie synchrotronów (i przy okazji jest prezesem sekcji młodych Niemieckiego Towarzystwa Krystalograficznego, w którego wydarzeniach niejednokrotnie uczestniczyłem).

Sytuacja związana z pandemią zdominowała również organizację konferencji naukowych. Konieczność zachowania obowiązkowego dystansu oraz noszenia maseczek były widoczne na każdym kroku. Uczestnicy konferencji Microbiology Society Annual Conference 2022 w Belfaście otrzymali nawet maskotki przypominające o konieczności szczepienia przeciwko COVID-19.



PROM
NAWA

Historie sukcesu – stypendyści



Warszawa

Heidelberg
(Niemcy)

NR PROJEKTU

PPI/PRO/2019/1/00038

TERMIN MOBILNOŚCI

01.08 - 31.08.2022

PARTNER ZAGRANICZNY

DKFZ, German Cancer Research
Center, Heidelberg, Niemcy

Justyna Barut

Instytut Farmakologii im. Jerzego Maja Polskiej Akademii Nauk



Justyna Barut jest absolwentką Uniwersytetu Jagiellońskiego, gdzie zdobyła dwa tytuły magistra: z biochemii oraz z biotechnologii. Karierę naukową kontynuuje w Instytucie Farmakologii im. Jerzego Maja PAN w Krakowie, gdzie jako studentka ostatniego roku studiów doktoranckich zagłębia się w dziedzinę nauk neurobiologicznych. Prowadzi badania koncentrujące się na różnych aspektach choroby Parkinsona. Poprzez technologię CRISPR/Cas9 tworzy nowe modele tej choroby, które pozwalają przeprowadzić zaawansowane badania nad możliwością wprowadzenia leczenia już na wczesnym etapie neurodegeneracji. Realizowana przez nią działalność naukowa była kilkakrotnie wyróżniana na zagranicznych konferencjach naukowych. W 2020 r. otrzymała również dodatkowe finansowanie własnych badań z NCN.

→
Podczas stażu
w Heidelbergu
w Niemczech



→
Podczas stażu w la-
boratorium Zakładu
Molekularnej Neu-
rogenetyki w DKFZ
(German Cancer
Research Center)
w Heidelbergu





Efekty wyjazdu

Pobyty w laboratorium w DKFZ pozwolił mi zdobyć doświadczenie mające istotny wpływ na rozwój dalszej kariery naukowej. Pozwolił zagłębić się w tematy, których wcześniej nie miałam okazji dotknąć, jak np. badania nad komórkami macierzystymi, a także prowadzenie hodowli mózgowych organoidów. Miesięczny staż jest zbyt krótki, żeby przeprowadzić własne eksperymenty w tym zakresie, ale naukowcy z ośrodka goszczącego chętnie angażowali mnie do swoich doświadczeń, dzięki czemu mogłam przekonać się o trudach pracy związanej z hodowlami 3D.

Staż dał mi możliwość osobistego poznania prof. Hai-Kun Liu, uznanego naukowca w dziedzinie badań na organoidach mózgowych i organoidach glejaka wielopostaciowego. Przeprowadziliśmy kilka rozmów i dyskusji o aplikacji metodyki w laboratoriach w Polsce, a także sposobach zastosowania jej w badaniach powiązanych z tematem choroby Parkinsona, którym zajmuję się w swoim doktoracie.

Wartościowym doświadczeniem było dla mnie obserwowanie życia dużej, renomowanej jednostki badawczej, zatrudniającej ponad 2 tys. pracowników, finansowanej zarówno z projektów UE, jak i z budżetu federalnego Niemiec, i przyglądanie się różnym rozwiązaniom, które z sukcesem były tam praktykowane. Pobyt w tym pięknym mieście, najstarszym ośrodku uniwersyteckim w Niemczech, a także przebywanie wśród nowo poznanych, inspirujących ludzi pozostawiły miłe wspomnienia i przyniosły doświadczenia, które stanowią bezcenną pamiątkę.

Cel wyjazdu

Krótkoterminowy staż w laboratorium Zakładu Molekularnej Neurogenetyki w DKFZ (German Cancer Research Center) w Heidelbergu, w Niemczech. Chciałam się zapoznać z nowymi technikami stosowanymi w pracy badawczej w dziedzinie neurobiologii, a także zdobyć dodatkowe umiejętności w tym zakresie. Kolejnym celem było również sprawdzenie się, czy razem z rodziną, w tym z małym dzieckiem, będziemy potrafili się szybko odnaleźć w nowym miejscu. Po obronie mojego doktoratu, która nastąpi w 2023 r., planujemy wyjechać na staż podoktorski.



← ↑
Heidelberg



„Uważam, że dzięki mobilności naukowców zyskują nie tylko osoby, które wyjeżdżają, ale także polskie instytuty badawcze. Po pobycie na zagranicznej uczelni, która swoje badania prowadzi na najwyższym poziomie, zmienia się perspektywa postrzegania nauki”.

Mobilność jest ważna, bo...

...pomimo krótkiego czasu na miejscu jestem przekonana, że wyjazd poszerzył moje perspektywy. Praca w wielokulturowym środowisku nad obecnymi wyzwaniami z dziedziny neurobiologii pozwoliła mi nabyć nowe kompetencje, które ułatwiają codzienną pracę. Uważam, że dzięki mobilności naukowców zyskują nie tylko osoby, które wyjeżdżają, ale także polskie instytuty badawcze. Po pobycie na zagranicznej uczelni, która prowadzi badania na najwyższym poziomie, zmienia się perspektywa postrzegania nauki. Pojawiają się nowe pomysły na badania, a pobyt jest okazją do nawiązania przyszłej współpracy. Dlatego uważam, że mobilność międzynarodowa może sprzyjać również wymianie dobrych wzorców i praktyk między instytutami badawczymi.

Gdyby nie program PROM, to...

...nie upewniłabym się, że po obronie doktoratu będę poszukiwać stażu podoktorskiego za granicą. Uważam, że każdy zainteresowany taką aktywnością powinien spróbować aplikować o staż w programie PROM, ponieważ można na tym naprawdę skorzystać. Zorganizowanie wyjazdu z małym dzieckiem nie było proste, ale było warto! Naukowcy, którzy są młodymi rodzicami, mają ograniczone możliwości wyjazdów, dlatego uważam, że skorzystanie z programu PROM pozwoliło mi przełamać tę barierę i stworzyło nowe szanse.



Warszawa



Tajpej
(Tajwan)



NR PROJEKTU

PPI/PRO/2018/1/00020

TERMIN MOBILNOŚCI

07.07 – 03.08.2019

PARTNER ZAGRANICZNY

Taiwan Mandarin Institute,
Tajwan

Piotr Grzebyk

Uniwersytet Warszawski



dr hab. Piotr Grzebyk jest prodziekanem ds. badań naukowych i współpracy międzynarodowej Wydziału Prawa i Administracji UW. Autor ponad 50 publikacji naukowych, w tym m.in. 3 książek (2 samodzielne i 1 jako współautor), oraz redaktor 2 monografii wydanych w językach angielskim i chińskim. W 2021 r. uzyskał nagrodę indywidualną I stopnia Ministra Edukacji i Nauki za znaczące osiągnięcia w zakresie działalności organizacyjnej (jedynie 3 laureatów w tej kategorii). Jest kierownikiem Polskiego Centrum Studiów nad Prawem i Gospodarką Chin UW 华沙大学中国法律与经济波兰研究中心 oraz Szkoły Prawa i Gospodarki Chin UW 华沙大学中国法律与经济学院. W kadencji 2021 – 2023 zasiada w 10-osobowym Steering Committee największej sieci badawczej prawa pracy Labour Law Research Network, która skupia 80 jednostek naukowych z całego świata. Od 2014 r. opiekun naukowy studentckiego projektu *Warsaw – Beijing Forum*.

Cel wyjazdu

Udział w 4-tygodniowym intensywnym kursie języka chińskiego prowadzonym przez Taiwan Mandarin Institute w Tajpej. Kurs języka chińskiego odbywał się 5 dni w tygodniu w wymiarze 24 godzin tygodniowo (tzw. Combo Chinese Course; 16 godzin kursu w grupie plus 8 godzin zajęć indywidualnych). Całość kursu obejmowała 96 godzin. Taiwan Mandarin Institute jest jednostką oświatową posiadającą licencję na nauczanie języka chińskiego (tradycyjnego oraz uproszczonego) wydaną przez Ministerstwo Edukacji Tajwanu. Oprócz zajęć językowych Taiwan Mandarin Institute w ramach kursu zapewnia aktywności, których celem jest poszerzenie wiedzy na temat chińskiej kultury. Instytut ma w swojej ofercie kursy z tzw. *business Chinese* i w tym zakresie współpracuje od lat z międzynarodowymi firmami działającymi w Azji Wschodniej, np.: Mercedes, Porsche, Dell, Garmin, Fujitsu, Yahoo, Coca-Cola (<https://www.tmichinese.com/partnership/>), a także z British Chamber of Commerce.

Efekty wyjazdu

Mój poziom języka chińskiego (mandaryńskiego) przed wyjazdem odpowiadał poziomowi 3 HSK (Hanyu Shuiping Kaoshi), co pozwalało na swobodne porozumiewanie się w sytuacjach codziennych. Prowadzenie badań naukowych dotyczących prawa i gospodarki Chin, jakimi zajmuję się na WPiA UW, oraz obsługa programów mobilnościowych w ramach University of Warsaw School of Law and Economy of China z krajami, gdzie językiem urzędowym jest

język chiński, wymagały opanowania języka na poziomie wyższym niż 3 HSK. Język na poziomie uniwersyteckim musi cechować się bowiem bardzo wysoką jakością (*lingua academica*).

Udział w 4-tygodniowym intensywnym kursie języka chińskiego prowadzonym przez Taiwan Mandarin Institute w Tajpej wpłynął bezpośrednio na podniesienie moich kompetencji językowych, co przekłada



Podczas intensywnego kursu języka chińskiego w Taiwan Mandarin Institute w Tajpej



się na kompetencje badawcze i sytuację zawodową.

Zgodnie z pkt 2.6 Zalecenia Rady UE z 22 maja 2018 r. w sprawie kompetencji kluczowych w procesie uczenia się przez całe życie (Dz.Urz. UE z 2018 r., C 189/1) podnoszenie poziomu kompetencji językowych zarówno w odniesieniu do języków urzędowych, jak i innych jest istotne dla sytuacji zawodowej i życiowej oraz sprzyja

transgranicznej komunikacji i mobilności. W cytowanym zaleceniu czytamy także: „kompetencje językowe zawierają w sobie wymiar historyczny oraz kompetencje międzykulturowe”. Nauka języków obcych nie jest obecnie wyłącznie kwestią edukacji formalnej, ponieważ stała się ona zasadnicza dla osób w każdym wieku i musi być traktowana jako uczenie się języków przez całe życie. Poza rozwijaniem kompetencji językowych zgłębianie wiedzy o literaturze i kulturze innych krajów pomaga zrozumieć style życia, tradycje, zachowanie, wartości i przekonania innych ludzi.





Podczas intensywnego kursu języka chińskiego w Tajwan Mandarin Institute w Tajpej





„Jeśli chodzi o język pisany, to Tajwan – obok Hongkongu i Makau – jest jedynym miejscem, w którym ludność posługuje się tradycyjnym pismem chińskim, odmianą, w której znaki mają tradycyjną postać, umożliwiającą czytanie dawniejszych tekstów. Są one skomplikowane, dlatego w latach 50. XX w. w Chińskiej Republice Ludowej wprowadzono reformę pisma, w wyniku czego powstały znaki uproszczone”.

Różnice kulturowe pomiędzy Europą a Chinami są na tyle duże, że prowadzenie badań naukowych w dziedzinie prawa chińskiego na podstawie jedynie materiałów publikowanych w językach europejskich (głównie angielski, niemiecki i francuski) wpływa negatywnie na poziom pracy naukowej i znacząco ogranicza pola badawcze. Różnice kulturowe powodują również, że chiński rynek edukacyjny charakteryzuje się odmiennymi cechami niż rynki edukacyjne w Europie czy USA. Sprawne działanie na tym rynku warunkowane jest wysokimi kompetencjami językowymi.

Mobilność jest ważna, bo...

...wyniki badań naukowych jednoznacznie potwierdzają, że większą efektywność w nauce języka obcego osiąga się w miejscach, w których jest on językiem oficjalnym (dominującym)¹. W szczególności dotyczy to języka mówionego. Republikę Chińską zamieszkuje 98% Chińczyków Han, którzy posługują się językiem chińskim.

Gdyby nie program PROM, to...

...nie poczyniłbym postępów w nauce języka chińskiego w tak szybkim tempie.

¹ Zob. np. S. Lopez-Serrano, *Learning Languages in Study Abroad And at Home Contexts: A Critical Review of Comparative Studies*, 13 *Porta Linguarum* 256 (2010).



Groningen
(Holandia)

Poznań

NR PROJEKTU

PPI/PRO/2019/1/00014

TERMIN MOBILNOŚCI

01.08 - 30.08.2021

PARTNER ZAGRANICZNY

University Medical Center

Groningen, Groningen,

Holandia

Marta Kasprzyk

Instytut Genetyki Człowieka Polskiej Akademii Nauk



Marta Kasprzyk w 2016 r. ukończyła studia magisterskie z biotechnologii na Wydziale Biologii Uniwersytetu im. Adama Mickiewicza w Poznaniu. Zdobywała doświadczenie m.in.: w Instytucie Chemii Bioorganicznej PAN, Aarhus University, Oklahoma Medical Research Foundation i Międzynarodowym Instytucie Biologii Molekularnej i Komórkowej. Od 2019 r. realizuje pracę doktorską w ramach projektu Fundacji na rzecz Nauki Polskiej *Funkcjonalna analiza regionu regulatorowego genu IGH w chłoniakach niezłośliwych z komórek B* w Instytucie Genetyki Człowieka PAN pod opieką dr hab. n. med. Agnieszki Dzikiewicz-Krawczyk. W skład dorobku naukowego Marty Kasprzyk wchodzi m.in. publikacja w „Nature Communications” *Adar-mediated A-to-I editing is required for embryonic patterning and innate immune response regulation in zebrafish*. Jej zainteresowania naukowe obejmują niekodujący genom i hematologię.

↓
Marta Kasprzyk
podczas stażu
w University Medical
Center Groningen
(UMCG) w Holandii
w Zakładzie Patologii
i Biologii Medycznej





← ↑
Podczas stażu
w Groningen
w Holandii

Cel wyjazdu

Odbycie miesięcznego stażu w University Medical Center Groningen (UMCG) w Holandii w Zakładzie Patologii i Biologii Medycznej, pod opieką prof. Anke van den Berg, której grupa prowadzi badania w obszarze hematookologii. Tematyka ta jest bezpośrednio powiązana z moją pracą doktorską.

Efekty wyjazdu

Zespół prof. Anke van den Berg współpracuje z grupą badawczą, w której obecnie wykonuję moją pracę doktorską. W większości nasze interakcje ograniczają się do spotkań i konsultacji online. Dzięki wyjazdowi do UMCG miałam możliwość bezpośredniej pracy z prof. van den Berg, poznania innych członków zespołu oraz organizacji pracy i technik wykorzystywanych w jej laboratorium. Stanowiło to dla mnie bardzo cenne doświadczenie. Po raz pierwszy mogłam m.in. pracować ze sterowaną komputerowo stacją pipetującą, która znacznie ułatwia i przyspiesza pracę. Z wykorzystaniem wspomnianej maszyny oraz techniki PCR w czasie rzeczywistym potwierdziłam występowanie zidentyfikowanych wcześniej przeze mnie transkryptów RNA w szerokim panelu linii komórkowych chłoniaków ziarniczych i chłoniaków Hodgkina oraz w dostępnych w zakładzie prof. van den Berg próbach od pacjentów. Ponadto, dzięki dostępności w UMCG indukowanego fluorescencją sortera komórek, mogłam przy asyście wykwalifikowanej kadry przygotować linię komórkową chłoniaka Burkitta, która jest potrzebna do dalszej realizacji moich badań.



←
Groningen



Podczas stażu w University Medical Center Groningen (UMCG) w Holandii w Zakładzie Patologii i Biologii Medycznej

Mobilność jest ważna, bo...

...dzięki takim wyjazdom mamy okazję zobaczyć, „jak robi się naukę” w innych ośrodkach. Wiele zaobserwowanych rozwiązań można potem wprowadzić we własnym laboratorium. Ponadto stypendium to szansa podzielenia się swoimi praktykami, które mogą okazać się przydatne dla innych badaczek i badaczy. Tego typu wyjazdy pozwalają nawiązać lub też rozwinąć już istniejącą współpracę, przynoszą wzajemną inspirację i umożliwiają zebranie pomysłów na dalsze projekty.

Gdyby nie program PROM, to...

...nie miałabym możliwości potwierdzenia wyników moich badań na tak licznej puli ludzkich linii komórkowych oraz na materiale pozyskanym od pacjentów. Dane uzyskane dzięki odbyciu stażu stanowią ważny element mojej rozprawy doktorskiej, wzbogacając ją i uwiarygodniając. Gdyby nie PROM, jest duże prawdopodobieństwo, że nie miałabym okazji do bezpośredniej pracy z grupą badawczą prof. Anke van den Berg.

„Bardzo cennym elementem staży zagranicznych jest także możliwość obcowania z innymi kulturami, narodowościami, co poszerza horyzonty i pozwala nam na rozwój nie tylko na polu naukowym, ale także osobistym”.



Lublin



Mesyňa
(Włochy)

NR PROJEKTU

PPI/PRO/2019/1/00048

TERMIN MOBILNOŚCI

06.06 - 12.06.2022

oraz 16.06.2022 (online)

PARTNER ZAGRANICZNY

- Università di Messina,
Mesyna, Włochy
- Biblioteca Regionale
Universitaria Giacomo Longo
di Messina, Mesyna, Włochy

Aleksandra Krauze-Kołodziej

Katolicki Uniwersytet Lubelski Jana Pawła II



dr Aleksandra Krauze-Kołodziej jest adiunktem w Katedrze Dydaktyki i Akwizycji Języków oraz pracowniczką Instytutu Nauk o Sztuce KUL. Historyczka sztuki, italinistka i bizantynistka. Prowadzi badania z zakresu ikonografii porównawczej starożytności i średniowiecza oraz wzajemnie przenikających się wpływów tradycji łacińskiej i bizantyńskiej w sztuce średniowiecznej. Interesuje się również nowoczesnymi narzędziami w dydaktyce języków obcych oraz metodami tutoringowymi w pracy z grupą.

Cel wyjazdu

Przede wszystkim aktywne uczestnictwo w konferencji międzynarodowej Symposium Classicum Peregrinum „Returning Home in the Greek and Roman World” zorganizowanej na Uniwersytecie w Mesynie przez zespół współpracujących ze sobą badaczy starożytności i średniowiecza z różnych ośrodków w Europie i USA. Przedstawiona prezentacja pt. *The Journeys of Orpheus: Itinerary between the World and the Underworld, between Life and Death of Thracian Singer* została przygotowana przeze mnie wspólnie z dr Francescą Ceci, archeologką i pracowniczką naukową Muzeów Kapitołańskich w Rzymie, z którą od kilku lat prowadzę badania, w tym te skupione na ikonografii Orfeusza. Ich owocem są do tej pory 2 wspólne artykuły naukowe¹. Kolejnym będzie publikacja z konferencji w Mesynie. Jednocześnie stypendium PROM, z uwagi na długość pobytu, umożliwiło mi wykonanie krótkiej kwerendy bibliotecznej w Biblioteca Regionale Universitaria Giacomo Longo w Mesynie. Biblioteka ta dysponuje materiałami niezbędnymi do przygotowania przez nas wspólnego artykułu pokonferencyjnego, który ukaże się prawdopodobnie w 2023 r.



¹ F. Ceci, A. Krauze-Kołodziej, A. Nestorovic, *Una stele di Orfeo. Il monumento funerario di Marco Valerio Vero a Poetovio (Ptuj, Slovenia)*, [w:] *Ad ripam fluminis Danuvi. Papers of the 3rd International Conference on the Roman Danubian Provinces. Vienna, 1st–14th November 2015*, “TYCHE Supplementbände” 2018 (ISBN 978-3-902976-93-2), oraz F. Ceci, A. Krauze-Kołodziej, *“Xaire ‘Orpheu!’”. Perception of a mystery: the images of the myth of Orpheus on ancient coins*, “Acta Antiqua Academiae Scientiarum Hungaricae” 58, 1–4 (2018), s. 721–740.



Efekty wyjazdu

Udział w programie PROM pomaga badaczom w pełni skorzystać z planowanego wyjazdu zagranicznego. Dzięki temu stypendium, uzyskanemu przeze mnie już po raz drugi, mogłam rozwinąć nie tylko swoją wiedzę, ale także umiejętności badawcze i kompetencje społeczne.

Wyjazd do Mesyny pozwolił mi uczestniczyć w całości konferencji międzynarodowej, podczas której cyklicznie spotykają się specjaliści z mojej i pokrewnych dyscyplin z wielu europejskich i amerykańskich ośrodków. Jest to okazja nie tylko do zaprezentowania wyników własnych badań, poszerzenia wiedzy i skonfrontowania jej z opiniami innych badaczy zajmujących się starożytnością i średniowieczem, ale także do wysłuchania ich prezentacji i nawiązania międzynarodowej współpracy niezbędnej dziś przy staraniu się o granty zagraniczne oraz budowaniu zespołów badawczych. Podczas wyjazdu odbyłam także krótką kwerendę biblioteczną oraz konsultacje z dr Francescą Ceci, z którą wspólnie prowadzimy badania nad ikonografią Orfeusza. Podczas pobytu pracowałyśmy nad publikacją naszego artykułu pokonferencyjnego, a także zaplanowałyśmy kolejne wspólne działania naukowe na ten i przyszły rok.



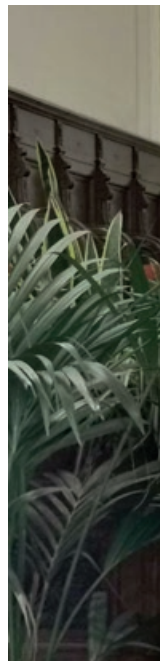
Konferencja
Symposium Clasicum Peregrinum
„Returning Home in the Greek and Roman World”

Czas spędzony na stypendium był również okazją, by zyskać wiele inspiracji badawczych na kolejne lata, oraz szansą na rozwinięcie licznych kompetencji, nie tylko naukowych, ale również miękkich, w tym umiejętności dyskusji, negocjacji, autoprezentacji oraz organizacji czasu pracy. Taki wyjazd pozwala także na odwiedzenie wielu miejsc, w tym galerii i muzeów, gdzie mogę, stając przed dziełem sztuki, osobiście je zobaczyć i zinterpretować, a później wykonać dokumentację fotograficzną, która często staje się elementem przygotowywanych

publikacji. Co więcej, odwiedzenie danego miejsca, szczególnie w przypadku mojej dyscypliny, umożliwia uzyskanie szerszego poglądu i skonfrontowanie wcześniej przeczytanych publikacji na temat dzieła sztuki z rzeczywistością – niejednokrotnie bowiem warunki geograficzne czy pogodowe danego miejsca wpływały na twórczość materialną, stanowiąc tym samym ważny element przy jego analizie i interpretacji ukrytych w nim znaczeń. Ten aspekt możliwy jest do uchwycenia oraz przebadania jedynie przy osobistej wizycie w danym miejscu.



Museo Interdisciplinare Regionale di Messina





↑
Dr Aleksandra
Krauze-Kołodziej
i dr Francesca Ceci
podczas prezentacji
na międzynarodowej konferencji
Symposium Classicum Peregrinum
„Returning Home in
the Greek and Roman
World”

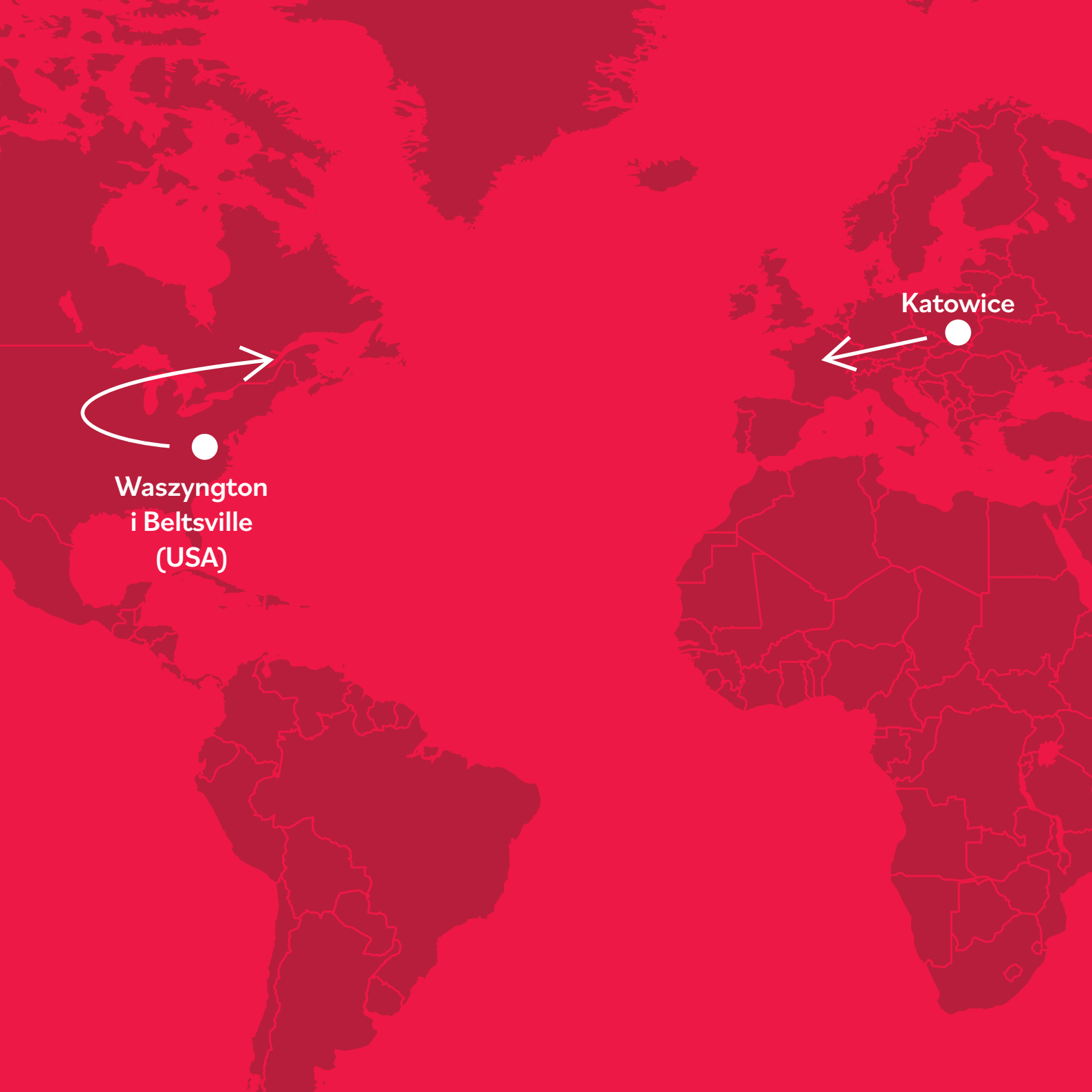
„Wyjazdy zagraniczne umożliwiają nawiązanie długotrwałych relacji badawczych, których wynikiem są konsultacje, wspólne badania i publikacje naukowe”.

Mobilność jest ważna, bo...

...pozwala poznawać, doświadczać, konfrontować, analizować i w razie potrzeby weryfikować nasze opinie badawcze. Jest, przynajmniej w wypadku moich badań, nieodzownym elementem napędzającym kreatywność i jednocześnie pozwalającym zebrać niezbędne do prowadzonych analiz materiały.

Gdyby nie program PROM, to...

...nie jestem pewna, czy mogłabym sobie pozwolić na uczestnictwo w całości konferencji oraz odbycie kwerendy bibliotecznej. Jest to istotny wydatek. Dziś znacząca część badaczy w Polsce koncentruje się przede wszystkim na publikacjach badań, co jest niezbędne, jednak w wielu dyscyplinach, np. w naukach o sztuce, wyjazdy i możliwość zobaczenia na własne oczy dzieł sztuki, a także wykonania dokumentacji fotograficznej, oraz osobiste spotkania i dyskusje z innymi badaczami z tej samej lub pokrewnych dyscyplin są równie istotne. Wymiana myśli jest bowiem inspirująca i pobudza kreatywność, która stanowi podstawę umożliwiającą stworzenie wartościowej publikacji. Nie mówiąc już o tym, że materiały do moich badań znajduję w większości w bibliotekach zagranicznych, przede wszystkim tych we Włoszech. Wielokrotnie także inspiracją do innego spojrzenia na dzieło sztuki są prowadzone podczas konsultacji badawczych dyskusje.



Waszyngton
i Beltsville
(USA)

Katowice

NR PROJEKTU

PPI/PRO/2019/1/00031

TERMIN MOBILNOŚCI

15.09 - 14.10.2022

PARTNER ZAGRANICZNY

The Smithsonian National
Museum of Natural History
(Washington D.C.) / the
Systematic Entomology
Laboratory USDA (Beltsville),
USA

Kamila Malik

Uniwersytet Śląski w Katowicach



Kamila Malik jest doktorantką nauk biologicznych Uniwersytetu Śląskiego w Katowicach. Absolwentka Uniwersytetu Jagiellońskiego współpracująca z Polską Akademią Nauk, gdzie realizowała swoje prace dyplomowe związane z biogeografią motyli. Obecny przedmiot jej badań stanowią analizy taksonomiczne mszyc z Ameryki Północnej, a swój doktorat realizuje pod okiem specjalistki w tej dziedzinie prof. dr hab. Kariny Wieczorek.

Cel wyjazdu

Rewizja taksonomiczna mszyc z rodzaju *Drepanaphis* i przedstawienie powiązań filogenetycznych pomiędzy badanymi taksonami. Pierwszym etapem rewizji jest analiza materiału typowego, który w przypadku mszyc z rodzaju *Drepanaphis* zdeponowany jest w USA, w kolekcji entomologicznej The Smithsonian National Museum of Natural History (Washington D.C.) oraz The Systematic Entomology Laboratory (Beltsville). Ponieważ wypożyczenie tego materiału nie jest możliwe, wizyta w wymienionej kolekcji była niezbędna do zrealizowania nadrzędnego celu badań i odpowiedzi na pytanie, jaka jest rzeczywista liczba gatunków mszyc należących do rodzaju *Drepanaphis*. Dodatkowo w trakcie wyjazdu przeprowadzono badania terenowe, podczas których pozyskano świeży materiał mszyc konieczny do przeprowadzenia analiz molekularnych. Wizytę studyjną celowo zaplanowano jesienią, co umożliwiło nie tylko zebranie morf pokolenia dzieworodnego, ale także pokolenia obupłciowego, które nie było dotychczas szczegółowo badane.





Poszukiwanie mszyc z rodzaju *Drepanaphis* w różnych miejscach



Jedna z najważniejszych lekcji biologicznych w moim życiu – odwiedziny Muzeum Historii Naturalnej w Nowym Jorku

Efekty wyjazdu

Pobył w kolekcji entomologicznej The Smithsonian National Museum of Natural History i The Systematic Entomology Laboratory umożliwił mi weryfikację materiału typowego 17 gatunków mszyc z rodzaju *Drepanaphis* oraz zbadanie materiału nieoznaczonego, co w znacznym stopniu przyczyniło się do realizacji kolejnych etapów pracy doktorskiej. Wyjazd udowodnił mi, jak ważne w karierze biologa jest łączenie pracy terenowej z badaniami laboratoryjnymi w celu dogłębnego rozwiązania problemu. Praca w zagranicznej jednostce nauczyła mnie dobierać optymalne rozwiązania w celu uzyskania rzetelnych wyników. Wykorzystałam dostępne metody i sprzęt do analizy tego, co jest niezbędne do dalszej realizacji prac doktorskich.



„Wyjazdy zagraniczne to wspaniała okazja do nawiązania współpracy z zagranicznymi naukowcami. Dodatkowym atutem jest weryfikacja rynku pracy w danej branży za granicą”.

Mobilność jest ważna, bo...

...otwiera nowe możliwości i pozwala na analizę świata z innej perspektywy. Wyjazdy zagraniczne to wspaniała okazja do nawiązania współpracy z zagranicznymi naukowcami. Dodatkowym atutem jest weryfikacja rynku pracy w danej branży za granicą. Poznawanie standardów naukowych panujących w zagranicznych placówkach wpływa na udoskonalanie metod pracy w rodzimych instytucjach. W nowym miejscu człowiek stara się wypełniać swoje obowiązki bez względu na przeciwności losu, co niebywale wpływa na kształtowanie charakteru.

Gdyby nie program PROM, to...

...nie pozyskałabym materiałów niezbędnych do realizacji mojego doktoratu. Wyjazd pozwolił mi przeprowadzić kompleksowe prace laboratoryjne, których efektem będzie stworzenie unikalnego klucza do oznaczania mszyc. Natomiast dzięki pracom terenowym mogłam poznać rodzimą przyrodę Ameryki Północnej. Współpraca z naukowcami z innej części świata wzmocniła moje umiejętności interpersonalne i umożliwiła poznanie kultury regionu. Podróże zagraniczne dają wspaniałe możliwości poznawania świata, ludzi i samych siebie.



**Boston
(USA)**

Olsztyn

NR PROJEKTU

PPI/PRO/2019/1/00024

TERMIN MOBILNOŚCI

01.07 – 30.07.2022

PARTNER ZAGRANICZNY

Uniwersytet Harvarda,
Boston, USA

Jakub Morze

Uniwersytet Warmińsko- -Mazurski w Olsztynie



lek. Jakub Morze jest doktorantem w Katedrze Kardiologii i Chorób Wewnętrznych na Wydziale Lekarskim Uniwersytetu Warmińsko-Mazurskiego w Olsztynie. Równolegle pracuje jako badacz wizytujący w Harvard T.H. Chan School of Public Health w Bostonie. Kształcenie w Szkole Doktorskiej rozpoczął jako student IV roku kierunku lekarskiego. W ramach swojej pracy doktorskiej bada zastosowanie metabolomiki w ocenie ryzyka rozwoju przewlekłej niewydolności serca. Autor ponad 20 artykułów naukowych, w tym publikowanych w najlepszych czasopismach medycznych takich jak „The Lancet”, „JACC” czy „Diabetes Care”. Jest laureatem Stypendium dla Wybitnych Młodych Naukowców przyznawanego przez Ministra Edukacji i Nauki.

Cel wyjazdu

Odbycie krótkiego pobytu badawczego w Harvard T.H. Chan School of Public Health, gdzie od 2019 r. pracuję jako badacz wizytujący. Specyfika mojej dziedziny badawczej – a jest nią epidemiologia – pozwala mi pracować zdalnie. Dane zebrane w badaniu mogę przesłać elektronicznie, wykonać niezbędne analizy na własnym komputerze, a następnie omówić je na spotkaniu online z zespołem. Jest to po części standard, który narzucił nam okres pandemii. Każdy, kto zmierzył się z pracą zdalną, może potwierdzić, że stanowi ona idealną formułę realizacji rozpoczętego projektu naukowego – natomiast jest zaprzeczeniem inicjalizacji bądź tworzenia koncepcji nowych. W moim przypadku w nowym projekcie chciałem wykorzystać dane zebrane w badaniach *Nurses' Health Study* i *Health Professional Follow-up Study*. Złożenie stosownego wniosku projektowego, uzyskanie dostępu do infrastruktury informatycznej oraz rozpoczęcie analizy danych wymagało mojej krótkoterminowej obecności w Bostonie.

Efekty wyjazdu

W trakcie wyjazdu zrealizowałem plan dotyczący uzyskania danych do mojego projektu. Spotkania z głównymi badaczami obu badań kohortowych nie tylko przyniosły porcję ogromnej wiedzy i cennych uwag, ale także stanowiły szansę spotkania osób, które dotąd znałem z okładek książek. Praca na żywo w Bostonie była również doskonałą okazją do networkingu z nowymi młodymi badaczami, którzy rozpoczynali swoją przygodę naukową na Harvardzie. Skutkiem tego okazało się rozpoczęcie kilku innych

równoległych projektów badawczych. Wyjazd niespodziewanie okazał się również ogromną korzyścią dla mojej kariery klinicznej poprzez nawiązanie kontaktu z lekarzami z Brigham and Women's Hospital – jednego z głównych centrów klinicznych Harvard Medical School. W najbliższym czasie planuję opublikowanie artykułu naukowego podsumowującego wyniki rozpoczętego projektu.



Podczas pobytu
badawczego
w Bostonie



Mobilność jest ważna, bo...

...jest nie tyle szansą, ile koniecznością na wczesnym etapie kariery naukowej. Nie mam tutaj na myśli stwierdzenia, że bez wyjazdu do prestiżowego ośrodka nie można prowadzić ciekawych i wartościowych badań. Kluczem jest doświadczenie i perspektywa. Dotyczy to zarówno samej pracy naukowej, jak i podejmowania decyzji dotyczących naszej kariery. Praca w jednym miejscu, studia lub realizacja doktoratu, nie wyczerpuje naszego spojrzenia na to, jakie mamy możliwości, gdzie możemy się znaleźć za 5 czy 10 lat, jak zaplanować swoją karierę akademicką, gdzie zrealizować staż podoktorski, a wreszcie – czy może powinniśmy zrezygnować z akademii i jako naukowcy wybrać przemysł. Na te wszystkie pytania łatwiej jest odpowiedzieć, zbierając opinie i różne punkty widzenia.

Gdyby nie program PROM, to...

...prawdopodobnie kupiłbym bilet, wziął walizkę i przyleciał do Bostonu na własną rękę! Oczywiście jest to scenariusz, który nie okazał się prawdziwy – właśnie dzięki udziałowi w programie PROM. Poprzez możliwość finansowania krótkoterminowych wyjazdów badawczych PROM zapełnia ważną lukę w dostępnych programach finansowania. Większość konkursów na stypendia wyjazdowe zakłada wyjazd aplikanta na semestr lub dłużej. Stąd sfinansowanie wyjazdu na mobilność trwającą kilka dni lub tygodni nie

↓
Boston, USA



↑
Lek. Jakub Morze
podczas pobytu
badawczego
w Harvard T.H.
Chan School of
Public Health



wpisuje się w formułę tych programów. Jest to wyzwanie – jako doktoranci często natykamy się na bardzo ciekawe oferty kursów i szkoleń. O ile same koszty uczestnictwa w danym wydarzeniu mogą nie być problemem, o tyle koszty transportu i utrzymania już tak. Pracuję w Szczecinie i chcę wyjechać do Berlina? Nie ma problemu. Tydzień w Kanadzie, RPA czy Chinach? Już byłoby ciężko. Ceny biletów lotniczych i życia wzrosły nieproporcjonalnie w okresie pandemii COVID-19. Nie każda uczelnia ma wystarczające środki, aby wesprzeć doktoranta w sfinansowaniu kosztownego wyjazdu. Program PROM przychodzi tutaj z ogromną pomocą. Mam nadzieję, że w nadchodzących latach będzie on kontynuowany.

„Nie każda uczelnia ma wystarczające środki, aby wesprzeć doktoranta w sfinansowaniu kosztownego wyjazdu. Program PROM przychodzi tutaj z ogromną pomocą. Mam nadzieję, że w nadchodzących latach będzie on kontynuowany”.



Gdańsk

Teneryfa
(Hiszpania)

NR PROJEKTU

PPI/PRO/2019/1/00009

TERMIN MOBILNOŚCI

01.10 - 30.10.2022

PARTNER ZAGRANICZNY

Universidad de la Laguna:

Instituto Universitario
de Bio-Orgánica Antonio

González, Teneryfa,

Hiszpania

Mateusz Olszewski

Politechnika Gdańska



Mateusz Olszewski jest doktorantem V roku studiów doktoranckich na kierunku biotechnologia realizowanych na Wydziale Chemicznym Politechniki Gdańskiej. W latach 2011 - 2016 studiował biologię na Uniwersytecie Gdańskim, gdzie uzyskał stopień magistra. Przedmiotem badań jego dysertacji doktorskiej jest ewaluacja przeciwnowotworowej odpowiedzi symetrycznie podstawionych pochodnych karbazolu na poziomie komórkowym i molekularnym. Główny cel tych badań to zdefiniowanie mechanizmu hamowania aktywności enzymatycznej ludzkich topoizomeraz, które są ważnym targetem molekularnym dla wielu obecnie stosowanych w klinice leków przeciwnowotworowych. W latach 2017 - 2021 był zatrudniony w dużym przedsięwzięciu naukowym *Nowe związki o działaniu przeciwnowotworowym zaburzające funkcje telomerów* współfinansowanym przez Narodowe Centrum Badań i Rozwoju - był sekretarzem projektu odpowiedzialnym m.in. za pomoc w koordynacji projektu oraz jego sprawozdawczość.

Cel wyjazdu

Odbycie stażu w prestiżowym zespole naukowym prof. Josego M. Padróna (indeks Hirscha 30, 195 publikacji, 2475 cytowań według SCOPUS) w Instituto Universitario de Bio-Orgánica Antonio González. Pobyt stażowy miał poszerzyć moją wiedzę i umiejętności z zakresu biologii komórki nowotworowej i obrazowania mikroskopowego. Podczas pobytu byłem zaangażowany w projekt badawczy *Early Pharmacological Profiling of Small Molecules*, którego celem było odkrycie i opracowanie nowych związków o działaniu przeciwnowotworowym.

Możliwość uczestnictwa w programie PROM miała być również szansą na zacieśnienie istniejącej już międzynarodowej współpracy z tym ośrodkiem, ponieważ razem z prof. Padrónem jestem jednym ze współautorów publikacji *Study of the anti-cancer potential of Cd complexes of selenazoyl-hydrazones and their sulphur isosters*, która została opublikowana w prestiżowym czasopiśmie „European Journal of Medicinal Chemistry” (IF 7,088). Dodatkowo staż miał się przyczynić do wzbogacenia mojej rozprawy doktorskiej o kolejne wyniki eksperymentalne, jak również stworzyć w przyszłości możliwość odbycia stażu podyktorskiego w tym ośrodku.



Mateusz Olszewski podczas stażu w Instituto Universitario de Bio-Orgánica Antonio González na Teneryfie





Efekty wyjazdu

W czasie miesięcznego wyjazdu stażowego miałem okazję uczestniczyć w cotygodniowych spotkaniach naukowych z członkami zespołu badawczego BioLab. Podczas jednego ze spotkań mogłem zaprezentować część wyników dotyczących określenia przeciwnowotworowego mechanizmu działania nowych pochodnych karbazolu, które są przedmiotem moich badań do pracy doktorskiej. Dyskusja po mojej prelekcji pozwoliła mi szerzej spojrzeć na możliwości zastosowania pewnych metod badawczych, które po ukończeniu stażu umożliwiły mi odkrycie szlaku molekularnego aktywowanego przez badane przeze mnie związki.

W trakcie stażu odbyłem szkolenie, dzięki któremu korzystałem z mikroskopu najnowszej generacji Nanolive, stosującego technikę holograficznej mikroskopii tomograficznej, która pozwala uzyskać trójwymiarowy obraz wewnętrznej struktury materiałów biologicznych z rozdzielczością przekraczającą granicę dyfrakcji. Dodatkową zaletą takiego urządzenia jest możliwość wykrywania indukowanej odpowiedzi biologicznej w żywych komórkach po traktowaniu związkami przeciwnowotworowymi bez ich wcześniejszego uszkodzenia w procesie utrwalania.



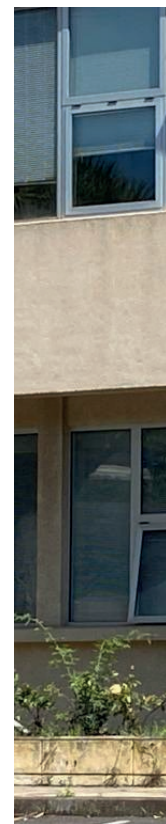
Ważnym aspektem mojego pobytu była możliwość konsultacji z prof. Padrómem dotyczących prowadzonych przeze mnie badań oraz możliwości ubiegania się o staż doktorski Marie Curie, który mógłbym odbyć w tym instytucie. Projekt dotyczyłby nowych pochodnych karbazolu jako potencjalnych katalitycznych inhibitorów ludzkiej topoiizomerazy.

Mobilność jest ważna, bo...

...podczas realizacji projektów naukowych istotnym elementem jest możliwość wyjazdów do zagranicznych ośrodków, aby wymieniać się doświadczeniem z innymi badaczami. W przypadku realizowania badań z dziedziny *life science* wyjazdy pozwalają na poznanie nowych metod doświadczalnych oraz obsługi aparatury badawczej, która nie zawsze dostępna jest w Polsce. Projekt, w którym uczestniczyłem podczas stażu *Early Pharmacological Profiling of Small Molecules*, pozwolił mi rozwinąć umiejętności analizy i interpretacji uzyskanych wyników badań. Warto również podkreślić, że możliwość pracy w międzynarodowym zespole pozwala na rozwijanie zdolności interpersonalnych i językowych.



Podczas stażu w Instituto Universitario de Bio-Organica Antonio González na Teneryfie





Gdyby nie program PROM, to...

...nie miałbym okazji poznać ciekawych ludzi z zespołu BioLab, z którymi nawiązałem zarówno współpracę naukową, jak i relacje przyjacielskie. Nie poznałbym prof. Padróna, którego cenne doświadczenie w zakresie badań nad związkami przeciwnowotworowymi z pewnością przyczyni się do stworzenia nowych projektów badawczych, w jakie mogę być zaangażowany w niedalekiej przyszłości.

„Podczas realizacji projektów naukowych ważnym elementem jest możliwość wyjazdów do zagranicznych ośrodków, aby móc wymieniać się doświadczeniem z innymi badaczami. W przypadku realizowania badań z dziedziny life science wyjazdy pozwalają na poznanie nowych metod doświadczalnych oraz obsługi aparatury badawczej, która nie zawsze dostępna jest w Polsce”.

Podsumowanie



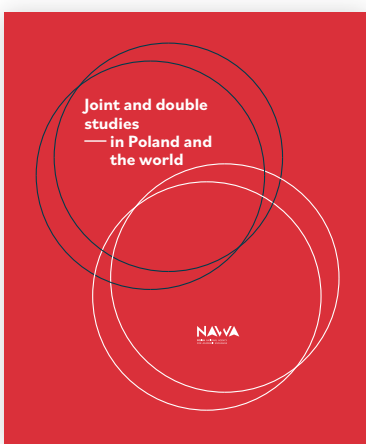
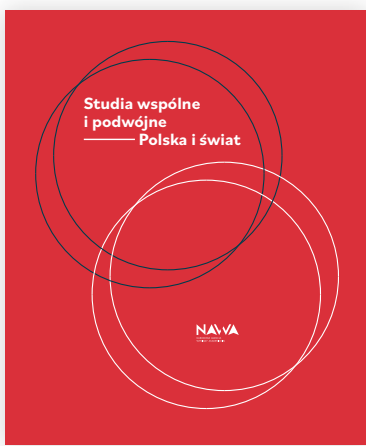
108

**Agnieszka
Pietrzak-Kirkiewicz**
Redaktor prowadząca

Dziękujemy Państwu za wspólną wędrówkę przez kilkanaście państw i parę kontynentów, gdzie stypendyści programu PROM zdobywali nową wiedzę i umiejętności podczas staży, konferencji czy szkoleń. To tylko wycinek spośród ponad 5 tys. historii osób, które skorzystały z programu, ale już ta mała próbka najlepszych praktyk pokazuje niebywałą różnorodność działań i tematów badawczych podejmowanych w czasie stypendiów. Niezwykle ważne dla NAWA są sygnały, że duża część wyjazdów nie doszłaby do skutku, gdyby nie dofinansowanie programu PROM. Można śmiało stwierdzić, że PROM nie tylko wspiera polskich badaczy, ale też pozwala spełniać marzenia!

Dziękuję wszystkim, którzy zechcieli podzielić się swoimi doświadczeniami z koordynacji projektów na uczelniach, a także osobistymi wspomnieniami i wyzwaniem z wyjazdów stypendialnych. Mam nadzieję, że te inspirujące opowieści zachęcą zarówno doktorantów, jak i kadre uczelni do skorzystania z oferty programu w przyszłości.

Niniejsza publikacja to nie jedyne wydawnictwo, które prezentuje przykłady najlepszych projektów finansowanych w ramach programów NAWA. Zachęcamy także do lektury opracowania *Welcome to Poland. Historie sukcesu*, które pokazuje, jak dzięki dofinansowaniu programu Welcome to Poland zmieniły się polskie uczelnie w obszarze internacjonalizacji. Polecamy również książkę *Studia wspólne i podwójne. Polska i świat* stanowiącą podsumowanie, ale i otwierającą dyskusję nad współpracą międzynarodową w obszarze studiów wspólnego i podwójnego dyplomu. W ramach tej serii wydawniczej planujemy kolejne opracowania, które będą prezentować międzynarodowe sukcesy polskich uczelni, studentów i naukowców.



WYDAWCA

© Narodowa Agencja Wymiany Akademickiej
Warszawa 2023

REDAKTOR NAUKOWY:

dr Dawid Kostecki

REDAKTOR PROWADZĄCA:

Agnieszka Pietrzak-Kirkiewicz

KONCEPCJA PUBLIKACJI:

Katarzyna Aleksy

WSPÓŁPRACA REDAKCYJNA:

Anna Balcerzak-Raczyńska, Tomasz Tędziągowski

KOORDYNACJA PRAC NAD PUBLIKACJĄ:

Magdalena Jarzyńska

REDAKCJA JĘZYKOWA I KOREKTA:

M.T. Media Magdalena Tytuła

PROJEKT GRAFICZNY:

 RZECZYOBRAZKOWE

Dziękujemy wszystkim osobom zaangażowanym
w przygotowanie niniejszej publikacji.

ISBN 978-83-963967-3-0

Publikacja współfinansowana jest przez Unię
Europejską ze środków Europejskiego Funduszu
Społecznego w ramach Programu Operacyjnego
Wiedza Edukacja Rozwój (PO WER).



Rzeczpospolita
Polska

Unia Europejska
Europejski Fundusz Społeczny

