

Legalizacja pobytu cudzoziemców na terytorium Rzeczypospolitej Polskiej w celach kształcenia się na studiach

Webinarium skierowane do pracowników uczelni akademickich zajmujących się obsługą studentów z UE i państw trzecich

Dorota Czarnomska

Główny Specjalista
Departament Legalizacji Pobytu

Zagadnienia wstępne i organizacyjne

Przedmiot webinarium



Aspekty prawne i praktyczne legalizacji pobytu obywateli państw trzecich na terytorium Rzeczypospolitej Polskiej podejmujących lub kontynuujących kształcenie na studiach pierwszego stopnia, studiach drugiego stopnia lub jednolitych studiach magisterskich albo w szkole doktorskiej oraz dotyczące uzyskania prawa pobytu przez obywateli Unii Europejskiej i członków ich rodzin w ww. celach.

Spis treści

- CZĘŚĆ 1: PODSTAWY PRAWNE I INSTYTUCJONALNE POLSKIEGO SYSTEMU MIGRACYJNEGO
- CZĘŚĆ 2: ZASADY WJAZDU NA TERYTORIUM RZECZYPOSPOLITEJ POLSKIEJ
- CZĘŚĆ 3: LEGALIZACJA POBYTU OBYWATELI PAŃSTW TRZECICH W CELACH KSZTAŁCENIA SIĘ NA STUDIACH
- CZĘŚĆ 4: WJAZD I POBYT OBYWATELI PAŃSTW CZŁONKOWSKICH UE I CZŁONKÓW ICH RODZIN W CELACH KSZTAŁCENIA SIĘ NA STUDIACH
- CZĘŚĆ 5: INFORMACJE UZUPEŁNIAJĄCE

Planowany przebieg

- Webinarium potrwa ok. 3h. W przypadku problemów technicznych – odpowiednio dłużej.
- Przerwy realizowane zgodnie z agendą.
- Brak możliwości zadawania pytań w trakcie.
- Prezentacja zostanie udostępniona w formie pliku PDF.

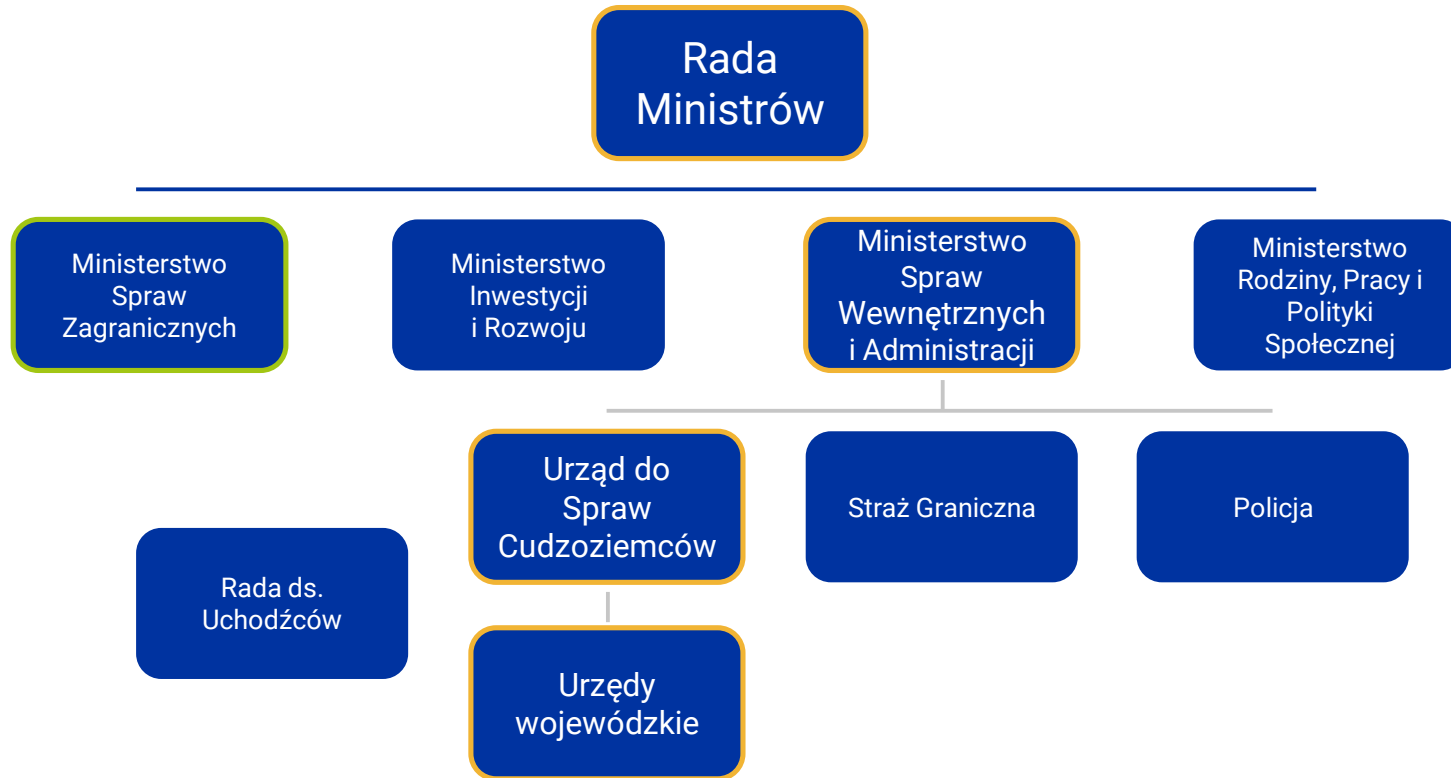
Oczekiwane rezultaty

- Uporządkowanie wiedzy i jej uzupełnienie – w przypadku osób zorientowanych w przepisach migracyjnych.
- Nabycie podstawowej wiedzy i kompetencji w odniesieniu do przepisów i procedur legalizacyjnych- u osób nie posiadających doświadczenia w stosowaniu przepisów migracyjnych.
- Nabycie kompetencji wypełniania wniosków w sprawach legalizacyjnych
- Nabycie umiejętności sprawnego wyszukiwania źródeł informacji i danych w obszarze migracyjnym

Część I

Podstawy prawne i instytucjonalne polskiego systemu migracyjnego

Oczekiwane rezultaty



Właściwość organów migracyjnych

konsulowie

- wydawanie, cofanie i unieważnianie wiz

Straż Graniczna

- Kontrola graniczna
- Kontrola legalności pobytu
- Kontrola legalności zatrudnienia
- Wydawanie, cofanie, unieważnianie wiz
- Zobowiązania do powrotu

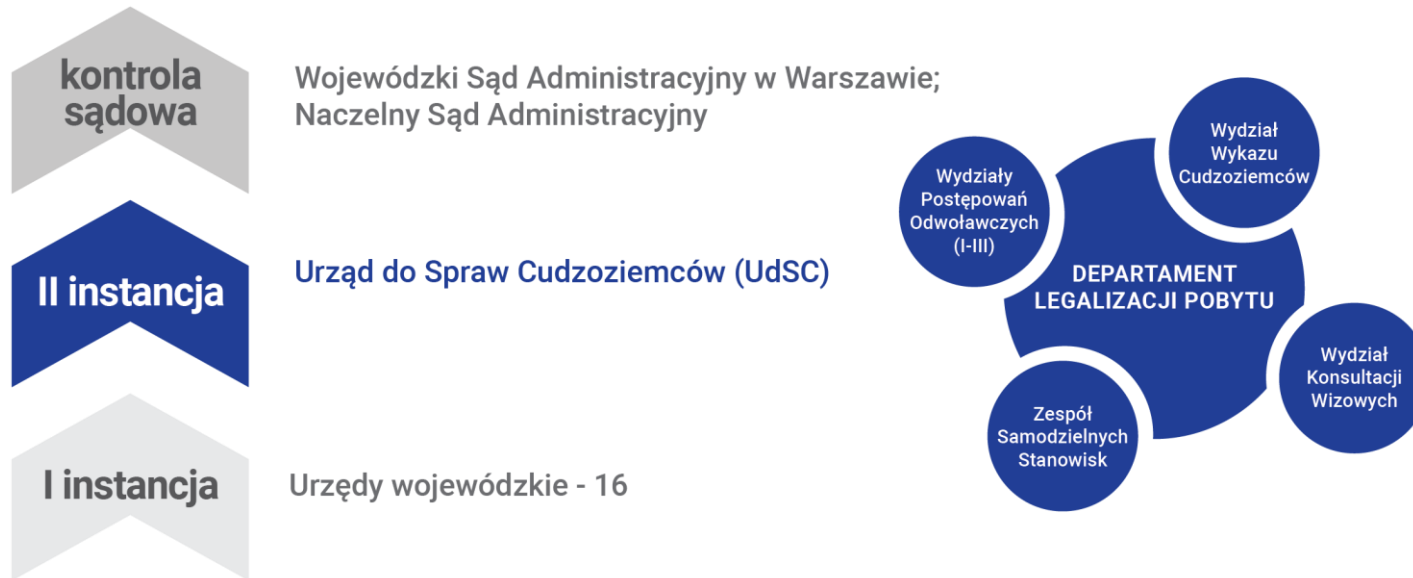
województwie

- Zezwolenia na pracę
- Zezwolenia: na pobyt czasowy, stały, rezydenta długoterminowego UE
- Rejestracja pobytu obywateli UE
- Prawo stałego pobytu obywateli UE
- Przedłużanie wiz

Szef Urzędu do Spraw Cudzoziemców

- Odwołania od decyzji wojewodów w sprawie zezwoleń pobytowych, rejestracji pobytu, przedłużania wiz.
- Odwołania od decyzji SG w sprawie zobowiązań do powrotu
- Konsultacje wizowe
- Rejestry do celów odmowy wjazdu
- Ochrona międzynarodowa i krajowe formy ochrony

Organy właściwe w sprawach zezwoleń pobytowych



Akty prawne

Przepisy krajowe:

- Ustawa z dnia 12 grudnia 2013 r. o cudzoziemcach (jt. Dz.U. z 2017r., poz. 2206 z późn.zm.)
- Ustawa z dnia 14 lipca 2006 r. o wjeździe na terytorium Rzeczypospolitej Polskiej, pobycie oraz wyjeździe z tego terytorium obywateli państw członkowskich Unii Europejskiej i członków ich rodzin (jt. Dz.U. z 2017r., poz. 900 z późn.zm.)
- Ustawa z dnia 14 czerwca 1960r- Kodeks postępowania administracyjnego (jt. Dz.U. z 2017r., poz. 1257 z późn.zm.)

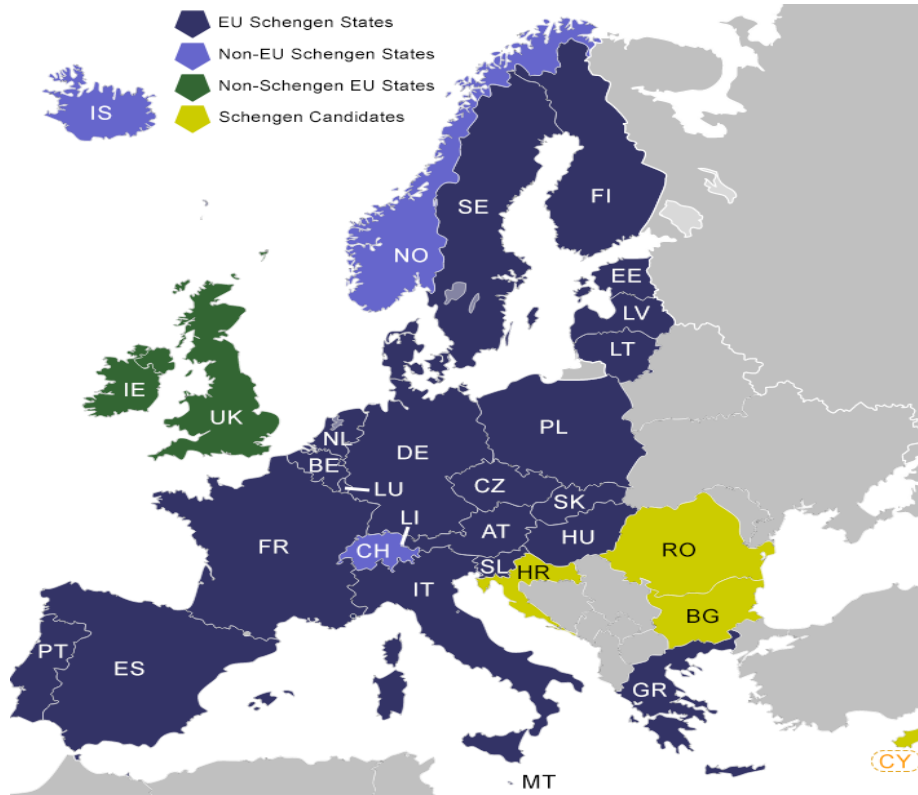
Dorobek prawny obszaru Schengen:

- Rozporządzenie Parlamentu Europejskiego i Rady (WE) Nr 810/2009 z dnia 13 lipca 2009r. ustanawiające Wspólnotowy Kodeks Wizowy (wspólnotowy kodeks wizowy)
- Rozporządzenie Rady (WE) Nr 539/2001 z dnia 15 marca 2001r. wymieniające kraje trzecie, których obywatele muszą posiadać wizy podczas przekraczania granic zewnętrznych oraz te, których obywatele są zwolnieni z tego wymogu,
- Rozporządzenie (UE) nr 2016/399 Parlamentu Europejskiego i Rady z dnia 9 marca 2016 r. w sprawie unijnego kodeksu zasad regulujących przepływ osób przez granice (kodeks graniczny Schengen).

Część II

Zasady wjazdu na terytorium Rzeczypospolitej Polskiej

Państwa obszaru Schengen



Sygnatariusze układu z Schengen (DE,FR, NL,LU) oraz:

- ES, PT – od 1995r.
- IT, AT – od 1997r.
- EL – od 2000r.
- DK, FI, SE oraz państwa spoza UE: NO i IS – od 2001r.
- PL, CZ, SK, HU, SL, LT, LV, EE, MT – od 2007r.
- Państwa spoza UE- CH- 2008r., LI – 2011r.

- Państwa oczekujące: BG, RU, CY, HR.
- Państwa unijne spoza Strefy: UK, IE.

Rodzaje podstaw wjazdu i pobytu na terytorium RP

Pobyt krótkoterminowy – 90 dni w każdym okresie 180-dni.

- Ruch bezwizowy
- Wiza Schengen (symbol C) - wydana przez państwo obszaru Schengen (w tym RP)
- Wiza długoterminowa (krajowa) (symbol D) – wydana przez inne niż RP państwo obszaru Schengen
- Dokumenty pobytowe wydane przez inne państwo obszaru Schengen zgodne z jednolitym wzorem lub inne notyfikowane

Pobyt długoterminowy – powyżej 90 dni.

- Wiza długoterminowa (krajowa) (symbol D) wydana przez RP
- Dokumenty pobytowe wydane przez PL

Zasady wjazdu na terytorium RP



Odmowa wjazdu:



- Przekroczenie dopuszczalnego okresu pobytu w strefie Schengen 90 dni w każdym okresie 180 dni, o ile umowy międzynarodowe nie stanowią inaczej
- Figurowanie danych w Systemie Informacyjnym Schengen do celów odmowy wjazdu
- Figurowanie danych w Wykazie osób niepożądanych na terytorium RP
- Podrobiony lub przerobiony dokument podróży, wiza lub inny dokument uprawniający do wjazdu
- Wjazd lub pobyt może stanowić zagrożenie dla zdrowia publicznego
- Względy obronności lub bezpieczeństwa państwa lub ochrona bezpieczeństwa i porządku publicznego lub zobowiązania międzynarodowe lub unijne
- Niespełnienie warunków wjazdu

Zaproszenie

Zaproszenie jako gwarancja posiadania środków finansowych przy wjeździe i w trakcie procedur wizowych

- Dokument ten **nie stanowi samoistnej podstawy do wjazdu, nie jest wizą, zezwoleniem ani dokumentem podróży.**
- Zaproszenie potwierdza posiadanie przez zapraszanego cudzoziemca środków finansowych wystarczających na pokrycie kosztów związanych z planowanym pobytem na terytorium Polski, w tym kosztów zakwaterowania i wyżywienia, oraz na pokrycie kosztów podróży powrotnej do państwa pochodzenia lub zamieszkania albo kosztów tranzytu do państwa trzeciego, które udzieli pozwolenia na wjazd. **Może zostać przedstawione w w trakcie ubiegania się o wizę lub podczas kontroli granicznej, ale wjazd na terytorium Polski nie jest uzależniony od jego posiadania.**
- **Zaproszenie nie posiada służebnego charakteru w stosunku do wiz.** Oznacza to, że dokument ten nie jest konieczny w procesie wizowym. W przypadku możliwości wykazania przez cudzoziemca spełnienia warunków do uzyskania wizy, w tym w szczególności dotyczących posiadania wystarczających środków na utrzymanie w trakcie planowanego pobytu oraz na podróż powrotną do państwa pochodzenia lub zamieszkania albo na tranzyt do państwa trzeciego, które udzieli pozwolenia na wjazd, lub możliwości wykazania uzyskania takich środków zgodnie z prawem, za pomocą innych środków dowodowych, nie jest niezbędne przedstawienie dodatkowych gwarancji wynikających z tego dokumentu.

Część III

Legalizacja pobytu obywateli państw trzecich w celach kształcenia się na studiach

Zezwolenia pobytowe udzielane na terytorium RP

Podstawowe rodzaje zezwoleń pobytowych

Zezwolenie na pobyt czasowy

Udzielane na maksymalny okres 3 lat

- Karta pobytu wydawana na okres ważności zezwolenia.
- Głównie w celach wykonywania pracy.

Zezwolenie na pobyt stały

- Nie podlega prawu UE
- Udzielane bezterminowo
- Karta pobytu wydawana na okres 10 lat z możliwością wydawania kolejnych kart
- Najczęściej względy rodzinne i polskie pochodzenie.

Zezwolenie na pobyt rezydenta długoterminowego UE

- Zgodnie z dyrektywą 2003/109/WE
- Udzielane bezterminowo po 5 latach legalnego i nieprzerwanego pobytu.
- Karta pobytu wydawana na okres 5 lat z możliwością wydawania kolejnych kart

Zezwolenia pobytowe udzielane są cudzoziemcom, którzy nie wywodzą swoich uprawnień z dyrektywy 2004/38/WE.

Wiza a zezwolenie na pobyt czasowy



Wiza krajowa (pobyt pow. 90 dni w okresie 365 dni), Wiza Schengen (pobyt 90/180, w okresie do 5 lat)

Udzielane na okres dłuższy niż 3 miesiące do 3 lat.

Wielokrotny wjazd - możliwy

Wielokrotny wjazd/pobyt

Możliwość wykonywania pracy, także w przypadkach, gdy zezwolenie nie jest wymagane

Możliwość wykonywania pracy bez zezwolenia w określonych przypadkach

Przedłużenie – tylko w wyjątkowych przypadkach, ponowne wydanie – wyłącznie poza terytorium RP

Przedłużenie pobytu/odnowienie – możliwe (na terytorium RP)

Podróże w Strefie Schengen – dopuszczalne

Podróże w Strefie Schengen - dopuszczalne

Zezwolenie na pobyt czasowy w celu kształcenia się na studiach

Przepisy dotyczące udzielenia:

- Zezwolenie uregulowane w przepisach Rozdziału 6 Działu V ustawy z dnia 12 grudnia 2013r. o cudzoziemcach (jt. Dz.U. z 2017r., poz. 2206, z późn.zm.)

Akty wykonawcze:

- Rozporządzenie Ministra Spraw Wewnętrznych i Administracji z dnia 6 lutego 2018r. w sprawie wysokości środków finansowych, jakie musi posiadać cudzoziemiec podejmujący lub kontynuujący studia na terytorium RP (Dz.U. z 2018r., poz. 337)
- Rozporządzenie Ministra Spraw Wewnętrznych i Administracji z dnia 2 lutego 2018r. w sprawie formularza wniosku o udzielenie cudzoziemcowi zezwolenia na pobyt czasowy (Dz.U. z 2018r., poz. 333)
- Rozporządzenie Ministra Spraw Wewnętrznych z dnia 25 kwietnia 2014 r. w sprawie opłat pobieranych w Rzeczypospolitej Polskiej od cudzoziemców za wydanie i wymianę dokumentów, które mogą być wydane cudzoziemcom, oraz trybu ich uiszczania (Dz.U. z 2014r., poz. 563, zm. Dz.U. z 2017r., poz. 1637).
- Rozporządzenie Ministra Nauki i Szkolnictwa Wyższego z dnia 24 września 2018 r. w sprawie wzoru zaświadczenia jednostki prowadzącej studia lub kształcenie w szkole doktorskiej o przyjęciu cudzoziemca na studia stacjonarne lub kształcenie w szkole doktorskiej lub o kontynuacji przez niego studiów stacjonarnych lub kształcenia w szkole doktorskiej (Dz.U. z 2018r., poz. 1835)

Zezwolenie na pobyt czasowy w celu kształcenia się na studiach

Kumulatywne wymogi materialnoprawne udzielenia zezwolenia:

- Celem pobytu cudzoziemca na terytorium RP jest **podjęcie lub kontynuacja stacjonarnych studiów wyższych lub studiów doktoranckich (lub kształcenie w szkole doktorskiej)**, także wtedy gdy studia te stanowią kontynuację lub uzupełnienie studiów podjętych na terytorium innego państwa członkowskiego UE (art. 144 ustawy o cudzoziemcach) lub **odbycie kursu przygotowawczego do podjęcia nauki na tych studiach** (art. 144 ust. 2 ustawy o cudzoziemcach)
- Okoliczność stanowiąca podstawę ubiegania się o zezwolenie **uzasadnia pobyt na terytorium RP przez okres dłuższy niż 3 miesiące** (art. 98 ust. 1 ustawy o cudzoziemcach)
- Cudzoziemiec przedłożył **zaświadczenie jednostki prowadzącej studia** o przyjęciu lub o kontynuacji studiów (art. 144 ust. 1 pkt 1 lit. a ustawy o cudzoziemcach)
- Cudzoziemiec przedłożył **dowód uiszczenia opłaty**, jeżeli podejmuje lub kontynuuje studia odpłatnie (art. 144 ust. 1 pkt 1 lit. b ustawy o cudzoziemcach)

Zezwolenie na pobyt czasowy w celu kształcenia się na studiach

Kumulatywne wymogi materialnoprawne udzielenia zezwolenia (cd.):

- Cudzoziemiec posiada **ubezpieczenie zdrowotne** w rozumieniu ustawy z dnia 27 sierpnia 2004r. o świadczeniach opieki zdrowotnej finansowanych ze środków publicznych lub potwierdzenie pokrycia przez ubezpieczyciela kosztów leczenia na terytorium Rzeczypospolitej Polskiej (art. 144 ust. 1 pkt 2 lit. a ustawy o cudzoziemcach)
- Cudzoziemiec **posiada wystarczające środki finansowe na pokrycie kosztów utrzymania i podróży powrotnej** do państwa pochodzenia lub zamieszkania albo kosztów tranzytu do państwa trzeciego, które udzieli pozwolenia na wjazd (art. 144 ust. 1 pkt 2 lit. b ustawy o cudzoziemcach)
- Cudzoziemiec **posiada wystarczające środki finansowe na pokrycie kosztów studiów** (art. 144 ust. 1 pkt 2 lit. b).

Zezwolenie na pobyt czasowy w celu kształcenia się na studiach

Zaświadczenie jednostki prowadzącej studia

Treść (poszczególne elementy zaświadczenia) została określona w art. 148a ustawy o cudzoziemcach i obejmuje następujące dane lub informacje:

- Imię i nazwisko
 - Datę i miejsce urodzenia
 - Obywatelstwo
 - Numer dokumentu tożsamości i nazwę państwa, które go wydało
 - Nazwę i adres jednostki prowadzącej studia
 - Termin rozpoczęcia kształcenia na studiach
 - Okres kształcenia na jaki cudzoziemiec został przyjęty
 - Kierunek studiów lub dyscyplina naukowa albo artystyczna
 - Określenie formy, poziomu studiów i informacja o ich odpłatności.
-
- Wzór zaświadczenia został określony w załączniku do rozporządzenia MNiSW z dnia 24 września 2018r. w sprawie wzoru zaświadczenia jednostki prowadzącej studia lub kształcenie w szkole doktorskiej o przyjęciu cudzoziemca na studia stacjonarne lub kształcenie w szkole doktorskiej lub o kontynuacji przez niego studiów stacjonarnych lub kształcenia w szkole doktorskiej (Dz.U. z 2018r., poz. 1835)

.....

(nazwa i adres *jednostki prowadzącej*
studia albo kształcenie w szkole (miejsce i data)
doktorskiej)

ZAŚWIADCZENIE

**o przyjęciu cudzoziemca na studia stacjonarne/kształcenie w szkole doktorskiej/ o kontynuacji
przez cudzoziemca studiów stacjonarnych/kształcenia w szkole doktorskiej¹⁾**

Zaświadcza się, że Pan/Pani
(imię i nazwisko)
urodzony(-na) dnia r. w.....
(data urodzenia)(miejsce urodzenia) (miejsce urodzenia)
posiadający(-ca) obywatelstwo
legitymujący(-ca) się dokumentem tożsamości o nr
wydanym w
(państwo, które wydało dokument)
został(a) przyjęty(-ta) na okres od r. dor.
(przewidywany czas trwania studiów stacjonarnych albo kształcenia w szkole doktorskiej)
na studia stacjonarne/kształcenie w szkole doktorskiej²⁾
.....³⁾
na kierunku/w dyscyplinach naukowych albo artystycznych⁴⁾
na zasadach odpłatności/bez odpłatności⁵⁾ i kontynuuje te studia/to kształcenie w szkole doktorskiej¹⁾
na⁵⁾
(semestr lub rok studiów stacjonarnych albo
kształcenia w szkole doktorskiej)
Kształcenie na studiach stacjonarnych/w szkole doktorskiej¹⁾ rozpoczyna się/rozpoczęło się¹⁾ w dniu
..... r.
.....
(podpis kierownika *jednostki prowadzącej studia/kształcenie w szkole doktorskiej*)

Zezwolenie na pobyt czasowy w celu kształcenia się na studiach

Wymóg dotyczący posiadania wystarczających środków finansowych:

- W obecnym stanie prawnym wymóg związany z posiadaniem środków finansowych na pokrycie kosztów utrzymania na terytorium RP, jak również kosztów podróży powrotnej albo tranzytu, dopełniony jest w różnych przepisach.

KOSZTY UTRZYMANIA

- Zgodnie z art. 144 ust. 1a ustawy o cudzoziemcach posiadane środki finansowe powinny być (**w ujęciu miesięcznym**) wyższe niż wysokość dochodu uprawniającego do świadczeń pieniężnych z pomocy społecznej określonych w ustawie z dnia 12 marca 2004r. o pomocy społecznej w odniesieniu do cudzoziemca oraz każdego członka rodziny pozostającego na utrzymaniu.
- Od 1 października br. obowiązują następujące kryteria dochodowe, zgodne z rozporządzeniem Rady Ministrów z dnia 11 lipca 2018r. w sprawie zweryfikowanych kryteriów dochodowych oraz kwot świadczeń pieniężnych z pomocy społecznej (Dz.U. z 2018r., poz. 1358):

701 zł dla osoby samotnie gospodarującej

514 zł dla osoby w rodzinie.

Zezwolenie na pobyt czasowy w celu kształcenia się na studiach

Wymóg dotyczący posiadania wystarczających środków finansowych (cd.) :

KOSZTY PODRÓŻY POWROTNEJ LUB TRANZYTU

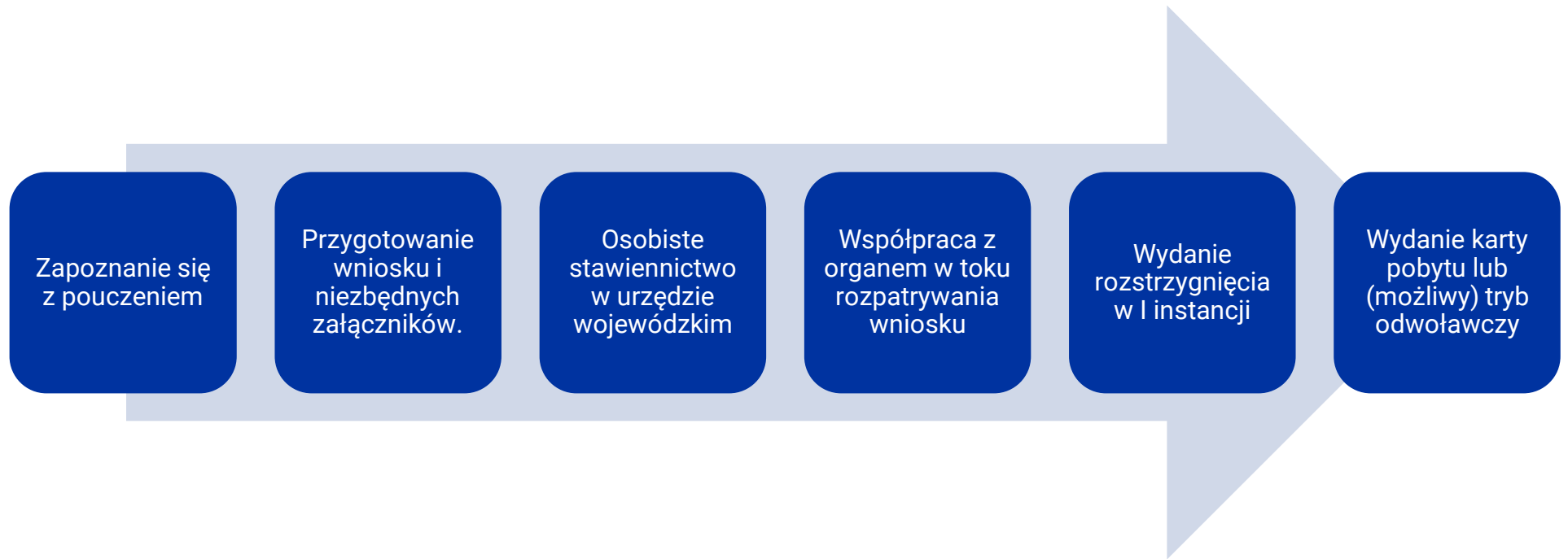
- W odniesieniu do kosztów podróży powrotnej lub tranzytu, wysokość posiadanych środków jest regulowana rozporządzeniem Ministra Spraw Wewnętrznych i Administracji z dnia 6 lutego 2018r. w sprawie środków finansowych, jakie musi posiadać cudzoziemiec podejmujący lub kontynuujący studia na terytorium Rzeczypospolitej Polskiej (Dz.U. z 2018r., poz. 337).
- Rozporządzenie to ustanawia określone wielkości środków, jakie cudzoziemiec musi udokumentować celem wykazania możliwości pokrycia kosztów podróży powrotnej lub tranzytu. Zostały one ukształtowane w sposób uzależniony od państwa, z którego cudzoziemiec przybył. Analogicznie uregulowano wymóg dotyczący kosztów podróży powrotnej lub tranzytu w odniesieniu do członków rodziny.

Środki te powinny wynosić:

- **200 zł** – w przypadku, gdy osoby te przybyły z państwa sąsiadującego z RP
- **500 zł** – w przypadku, gdy osoby te państwa członkowskiego UE niesąsiadującego z RP lub z państwa członkowskiego EFTA – strony umowy o EOG lub z Konfederacji Szwajcarskiej
- **2500 zł** – w przypadku innych państw

(albo we wszystkich w/w przypadkach – **równowartość tych kwot w walutach obcych**, według kursu ogłoszonego przez NBP w ostatnim dniu roboczym poprzedzającym złożenie wniosku o udzielenie zezwolenia

Zezwolenie na pobyt czasowy - Etapy procedury



Pouczenie

Obowiązek pouczenia cudzoziemca o prawach i obowiązkach – art. 7 ustawy o cudzoziemcach

- Organ prowadzący postępowanie w sprawie udzielenia zezwolenia na pobyt czasowy poucza cudzoziemca pisemnie w języku dla niego zrozumiałym **o zasadach i trybie postępowania oraz o przysługujących mu prawach i ciężących na nim obowiązkach.**
- Dostępne na stronie UdSC: <https://udsc.gov.pl/cudzoziemcy/obywatele-panstw-trzecich/pouczenie-dla-cudzoziemca-o-zasadach-postepowania-prawach-i-obowiazkach/> wraz z tłumaczeniem na języki: angielski, rosyjski, ukraiński. Zaleca się zapoznanie z pouczeniem przed wypełnieniem wniosku.

Wniosek

Wymogi dotyczące wniosku:

Składany na formularzu, zgodnie z następującymi zasadami:

- Wypełniony czytelnie w języku polskim
- Wypełniony w całości zgodnie ze stanem faktycznym
- Wskazanie miejsca faktycznego pobytu, gdzie będzie odbierana korespondencja
- W części dot. karalności informacja o wydanych wyrokach, które nie uległy zatarciu. W przypadku wątpliwości sygnalizowanie ich osobie przyjmującej wniosek. W przypadku braku pewności odnośnie karalności – wskazanie, iż postępowanie karne nie zostało zakończone.
- Zawiera odręczny podpis oraz zapis imienia i nazwiska w języku łacińskim.

Formularz do pobrania: <https://cudzoziemcy.gov.pl/>

- Wymóg osobistego działania
- Wymóg osobistego stawiennictwa przy złożeniu wniosku
- Wymóg dot. właściwości wojewody
- Składany w trakcie legalnego pobytu na terytorium RP
- Składany wraz z niezbędnymi załącznikami

Treść wniosku

Treść została określona w art. 106 ust. 1 ustawy o cudzoziemcach i obejmuje następujące dane lub informacje dot. cudzoziemca:

- Imię i nazwisko, datę urodzenia, informację o płci, obywatelstwo
- Informacja o miejscu zamieszkiwania członków rodziny cudzoziemca zamieszkujących na terytorium RP, z określeniem stopnia pokrewieństwa, także informacja o ubieganiu się przez nich o zezwolenie na pobyt czasowy oraz pozostawaniu na utrzymaniu cudzoziemca
- Informacja o poprzednich i aktualnym pobycie cudzoziemca na terytorium RP
- Informację o podróżach i pobytach zagranicznych cudzoziemca w okresie ostatnich 5 lat
- Informacja o środkach utrzymania, ubezpieczeniu zdrowotnym
- Informacja o deklarowanym (głównym) celu pobytu
- Informacja o zatrzymaniu cudzoziemca, umieszczeniu go w strzeżonym ośrodku lub areszcie dla cudzoziemców, zakazie opuszczania przez niego kraju, odbywaniu kary pozbawienia wolności lub jego tymczasowym aresztowaniu
- Informacja o zobowiązaniach wynikających z orzeczeń sądowych, postanowień i decyzji administracyjnych, w tym o zobowiązaniach alimentacyjnych
- Wzór podpisu cudzoziemca
- Pisemne oświadczenie pod rygorem odpowiedzialności karnej za składanie fałszywych oświadczeń, że dane zawarte we wniosku są prawdziwe.



The image shows a Polish application form for a temporary residence permit for a foreigner. The form is titled 'Wniosek o zezwolenie na pobyt czasowy cudzoziemca' and is divided into several sections. The top section contains personal data fields for the applicant, including name, date of birth, sex, and nationality. Below this is a section for the sponsor, where they provide their name, address, and contact information. The main body of the form contains a series of questions and checkboxes related to the applicant's background, such as their previous residence in Poland, travel history, financial means, and any legal issues. The bottom section is for the applicant's signature and the date of submission. The form is printed in black ink on a white background.

Wymóg osobistego działania

- Wniosek o udzielenie zezwolenia na pobyt czasowy składa się na formularzu według wzoru określonego w załączniku nr 1 do rozporządzenia Ministra Spraw Wewnętrznych i Administracji z dnia 2 lutego 2018r. w sprawie wniosku o udzielenie cudzoziemcowi zezwolenia na pobyt czasowy (Dz.U. z 2018r. poz. 333)
- Istota czynności w postaci złożenia wniosku o udzielenie zezwolenia na pobyt czasowy wymaga osobistego działania cudzoziemca, który ubiega się o zezwolenie, co oznacza, że **wniosek musi zostać podpisany przez niego samego. Nie może w tym przypadku działać przez pełnomocnika** (wyjątki dot. małoletnich oraz ubezwłasnowolnionych, którzy muszą działać poprzez przedstawicieli ustawowych).

Wymóg osobistego stawiennictwa

- Nałożony w art. 105 ust. 1 ustawy o cudzoziemcach wymóg osobistego złożenia wniosku – rozumiany jako osobiste stawiennictwo w urzędzie obsługującym wojewodę, pod rygorem pozostawienia wniosku bez rozpoznania (wyłączenie dot. małoletnich do 6 r.ż.).

Osobiste stawiennictwo ma na celu:

- Identyfikację cudzoziemca – porównanie jego wyglądu ze zdjęciami załączanymi do wniosku, które zostaną umieszczone w karcie pobytu
- Umożliwienie mu przedstawienia ważnego dokumentu podróży
- Odebranie od cudzoziemca odcisków linii papilarnych, które zostaną zapisane na karcie pobytu.

Wymóg osobistego stawiennictwa

Wniosek składany osobiście, nie później niż w ostatnim dniu legalnego pobytu na terytorium RP – art. 105 ust. 1 uoc.

- Wniosek składany do wojewody właściwego ze względu na miejsce pobytu cudzoziemca.
- Właściwość miejscowa wojewody jest właściwością ruchomą, co oznacza, że w przypadku zmian miejsca pobytu w toku postępowania poza granice jednego województwa, zmianie ulegnie również właściwość wojewody.
- W celu osobistego stawiennictwa konieczność wcześniejszego umówienia wizyty w urzędzie wojewódzkim za pośrednictwem internetowego kalendarza wizyt (za wyjątkiem woj. opolskiego). Rekomenduje się umawianie wizyty z wyprzedzeniem.

Uwaga: Co w sytuacji, gdy istnieje zagrożenie naruszenia terminu wniesienia wniosku w związku z brakiem możliwości umówienia wizyty?

Możliwość przesłania wniosku za pośrednictwem poczty. Wówczas zastosowanie ma art. 105 ust. 2 uoc - Jeżeli wniosek o udzielenie zezwolenia na pobyt czasowy nie został złożony przez cudzoziemca osobiście, wojewoda wzywa go do osobistego stawiennictwa w terminie nie krótszym niż 7 dni pod rygorem pozostawienia wniosku bez rozpoznania.

- **Przy składaniu wniosku konieczne okazanie ważnego dokumentu podróży.** W szczególnie uzasadnionym przypadku, gdy cudzoziemiec nie posiada ważnego dokumentu podróży i nie ma możliwości jego uzyskania, może przedstawić inny dokument potwierdzający tożsamość (art. 106 ust. 3 uoc)

Pobranie odcisków linii papilarnych

Wymóg złożenia odcisków linii papilarnych - 106 ust. 4 uoc

- **Pobranie odcisków linii papilarnych towarzyszy osobistemu złożeniu wniosku.**
- **Uwaga:** *W przypadku gdy z przyczyn zależnych od wojewody nie jest możliwe pobranie odcisków linii papilarnych od cudzoziemca w dniu, w którym nastąpiło jego osobiste stawiennictwo, wojewoda wyznacza termin na ich złożenie, nie krótszy niż 7 dni. (art. 106 ust. 5).*
- Pobranie odcisków linii papilarnych reguluje § 4 rozporządzenia Ministra Spraw Wewnętrznych i Administracji z dn. 2 lutego 2018r. w sprawie wniosku o udzielenie cudzoziemcowi zezwolenia na pobyt czasowy.

- **Konsekwencje niezłożenia odcisków linii papilarnych:**

Art. 99 ust. 1a uoc: „cudzoziemcowi odmawia się wszczęcia postępowania w sprawie udzielenia zezwolenia na pobyt czasowy, gdy przy składaniu wniosku o udzielenie mu tego zezwolenia albo w terminie, o którym mowa w art. 106 ust. 5, nie złożył odcisków linii papilarnych w celu wydania karty pobytu.”

Załączniki do wniosku

Wymóg potwierdzenia danych zawartych we wniosku

- Składając wniosek o udzielenie zezwolenia na pobyt czasowy, *cudzoziemiec* przedstawia ważny dokument podróży i dołącza do wniosku:
 - 1) aktualne fotografie (4)
 - 2) dokumenty niezbędne do potwierdzenia danych zawartych we wniosku i okoliczności uzasadniających ubieganie się o udzielenie zezwolenia na pobyt czasowy.
- Fotografie winny spełniać szczegółowe wymogi określone w/w rozporządzeniem Ministra Spraw Wewnętrznych i Administracji w sprawie wzoru wniosku o udzielenie cudzoziemcowi zezwolenia na pobyt czasowy.
- Dokumenty załączone do wniosku winny być oryginałami lub potwierdzonymi za zgodność z oryginałem kopiami (notarialnie lub przez pełnomocnika strony będącego adwokatem lub radcą prawnym, ewentualnie przez pracownika urzędu wojewódzkiego w biurze podawczym, po okazaniu oryginałów)
- Dokumenty sporządzone w języku obcym powinny być przedstawione wraz z tłumaczeniem przysięgłym na język polski
- Pisma i wnioski strony winny być sporządzane w języku polskim

Opłaty

- 340 zł – opłata skarbową za udzielenie zezwolenia (na rachunek bankowy lub w kasie organu podatkowego, jakim jest prezydent miasta właściwy ze względu na siedzibę wojewody). Jest to koszt postępowania, jaki należy uiścić z góry pod rygorem zwrotu wniosku (art. 261 § 1 K.p.a.)
- 50 zł – opłata (nie będąca opłatą skarbową) za wydanie karty pobytu (płatność po udzieleniu zezwolenia w kasie organu wydającego dokument lub na rachunek bankowy tego organu). Studenci uprawnieni do zniżki w opłacie.

Pobyt w procedurze

Odcisk stempla w dokumencie podróży – art. 108 uoc

- Jeżeli termin na złożenie wniosku o udzielenie *cudzoziemcowi* zezwolenia na pobyt czasowy został zachowany i wniosek nie zawiera braków formalnych lub braki formalne zostały uzupełnione w terminie:
 - 1) wojewoda umieszcza w dokumencie podróży *cudzoziemca* odcisk stempla potwierdzającego złożenie wniosku o udzielenie zezwolenia na pobyt czasowy;
 - 2) pobyt *cudzoziemca* na terytorium Rzeczypospolitej Polskiej uważa się za legalny od dnia złożenia wniosku do dnia, w którym decyzja w sprawie udzielenia zezwolenia na pobyt czasowy stanie się ostateczna.
- Nie stosuje się pkt 2 w przypadku zawieszenia postępowania na wniosek strony.
- Odcisk stempla nie uprawnia samoistnie cudzoziemca do odbywania podróży zagranicznych.

Decyzja w sprawie oraz tryb odwoławczy

Po zapoznaniu się z materiałem dowodowym i jego ewentualnym uzupełnieniu wojewoda orzeka o:

- **Udzieleniu zezwolenia na pobyt czasowy** – wówczas wydawana jest karta pobytu, która jest dokumentem potwierdzającym w okresie ważności tożsamość cudzoziemca na terytorium RP oraz uprawniającym go do przekraczania granicy RP bez konieczności posiadania wizy. Odbiór karty jest osobisty.
- **Odmowie udzielenia zezwolenia** – przysługuje prawo do wniesienia odwołania do Szefa Urzędu do Spraw Cudzoziemców w terminie 14 dni od dnia doręczenia decyzji, za pośrednictwem organu I instancji. W przypadku, jeśli cudzoziemiec nie skorzysta z tego prawa zobligowany jest do opuszczenia terytorium RP w terminie 30 dni od dnia, w którym decyzja stała się ostateczna.

Zezwolenie na pobyt czasowy w celu kształcenia na studiach

Ważność zezwolenia:

Pierwszego zezwolenia na pobyt czasowy **dla studentów albo doktorantów** udziela się na okres:

- **15 miesięcy** (art. 145 ust. 1 ustawy o cudzoziemcach)
- Na czas **trwania roku akademickiego przedłużonego o 3 miesiące** – jeżeli okoliczność stanowiąca podstawę żądania uzasadnia pobyt na terytorium RP krótszy niż 1 rok (art. 145 ust. 2 ustawy o cudzoziemcach).
- Kolejnego zezwolenia na pobyt czasowy dla studentów lub doktorantów udziela się na okres **trwania studiów, przedłużony o 3 miesiące, nie dłuższy jednak niż 3 lata** (art. 144 ust. 4 ustawy o cudzoziemcach)
- Zezwolenia na pobyt czasowy **dla uczestników kursu przygotowawczego** udziela się **na okres trwania kursu przedłużony o 3 miesiące, za każdym razem nie dłuższy niż 3 lata** (art. 144 ust. 3 ustawy o cudzoziemcach)

Zezwolenie na pobyt czasowy w celu kształcenia na studiach

Obligatoryjne podstawy odmowy:

- Cudzoziemiec nie spełnia wymogów udzielenia mu zezwolenia ze względu na deklarowany cel pobytu (vide kumulatywne wymogi) lub okoliczności, które są podstawą ubiegania się o zezwolenie nie uzasadniają jego pobytu na terytorium RP przez okres dłuższy niż 3 miesiące (art. 100 ust. 1 pkt 1 ustawy o cudzoziemcach)
- Obowiązuje wpis danych do wykazu cudzoziemców, których pobyt jest niepożądany na terytorium RP (pkt 2) lub dane znajdują się w SIS do celów odmowy wjazdu (pkt 3)
- Wymagają tego względy obronności lub bezpieczeństwa państwa albo ochrony bezpieczeństwa lub porządku publicznego lub zobowiązania z ratyfikowanych przez RP umów międzynarodowych obowiązujących RP (pkt 4)
- W postępowaniu złożył wniosek zawierający nieprawdziwe dane osobowe lub fałszywe informacje lub dołączył do niego dokumenty zawierające takie informacje lub dane, lub też zeznał nieprawdę lub zataił prawdę albo przerobił lub podrobił dokument w celu użycia go jako autentycznego lub takiego dokumentu jako autentycznego używał (pkt 5)
- Cudzoziemiec podlegając obowiązkowi leczenia na podstawie art. 40 ust. 1 ustawy z dn. 5 grudnia 2008r. o zapobieganiu oraz zwalczaniu zakażeń i chorób zakaźnych u ludzi, nie wyraża zgody na to leczenie (pkt 8)
- Cudzoziemiec złożył wniosek z nielegalnego pobytu lub przebywa na terytorium RP nielegalnie (pkt 9)

Zezwolenie na pobyt czasowy w celu kształcenia na studiach

Obligatoryjne podstawy odmowy – cd.:

- Cudzoziemiec posiada zezwolenie na pobyt czasowy udzielone w celu podjęcia lub kontynuacji studiów lub szkolenia zawodowego, o którym mowa w art. 186 ust. 1 pkt 3 ustawy o cudzoziemcach, tj. posiada zezwolenie na pobyt rezydenta długoterminowego UE udzielone przez inne państwo członkowskie UE i korzysta z quasi-mobilności na terytorium RP (art. 147 pkt 1 ustawy o cudzoziemcach)
- Cudzoziemiec wykonuje pracę lub prowadzi działalność gospodarczą na terytorium RP, poza przypadkiem kolejnego zezwolenia (art. 147 pkt 2).
- **FAKULTATYWNA PODSTAWA ODMOWY** –
Gdy cudzoziemiec nie zaliczył studiów w określonym terminie (art. 148 ust. 1 ustawy o cudzoziemcach).

Studenci studiów niestacjonarnych – Zezwolenie na pobyt czasowy ze względu na inne okoliczności (art. 187 pkt 1 lit. a)

Podstawa udzielenia:

- Zezwolenia można udzielić cudzoziemcowi, jeśli zamierza na terytorium RP podjąć lub kontynuować naukę, a wspomniana okoliczność uzasadnia jego zamieszkiwanie w Polsce przez okres dłuższy niż 3 miesiące. Udzielane na okres trwania nauki nie dłuższy niż 1 roku.

Kumulatywne wymogi materialnoprawne udzielenia:

- Celem pobytu cudzoziemca na terytorium RP jest **podjęcie lub kontynuacja niestacjonarnych studiów wyższych**, a okoliczność ta **uzasadnia pobyt na terytorium RP przez okres dłuższy niż 3 miesiące**
- Cudzoziemiec posiada **ubezpieczenie zdrowotne** w rozumieniu ustawy z dnia 27 sierpnia 2004 r. o świadczeniach opieki zdrowotnej finansowanych ze środków publicznych lub potwierdzenie pokrycia przez ubezpieczyciela kosztów leczenia na terytorium Rzeczypospolitej Polskiej
- Cudzoziemiec posiada **wystarczające środki finansowe na pokrycie kosztów nauki, utrzymania i powrotu**, określone rozporządzeniem Ministra Spraw Wewnętrznych i Administracji z dnia 6 lutego 2018r. w sprawie wysokości środków finansowych, jakie będzie musiał posiadać cudzoziemiec, który zamierza na terytorium RP podjąć lub kontynuować naukę (Dz.U. z 2018r., poz. 338).
- Cudzoziemiec ma zapewnione na terytorium RP **miejsce zamieszkania** (w przypadku studentów studiów stacjonarnych – nie wymagane)

Część IV

Rejestracja pobytu obywateli państw członkowskich UE

Podstawa prawna wjazdu i pobytu

Swoboda przemieszczania się jako jeden z filarów UE

- Zgodnie z art. 21 ust. 1 Traktatu o funkcjonowaniu Unii Europejskiej każdy obywatel Unii ma prawo do swobodnego przemieszczania się i przebywania na terytorium państw członkowskich, z zastrzeżeniem ograniczeń i warunków ustanowionych w traktatach i aktach przyjętych w celu ich wykonania. Te ograniczenia i warunki zostały przyjęte w dyrektywie Parlamentu Europejskiego i Rady 2004/38/WE z dnia 29 kwietnia 2004 r. w sprawie prawa obywateli Unii i członków ich rodzin do swobodnego przemieszczania się i pobytu na terytorium Państw Członkowskich (Dz. Urz. UE L 158 z 30.04.2004, str. 77; <https://eur-lex.europa.eu/legal-content/pl/TXT/?uri=CELEX:32004L0038>)
- Implementacja w/w dyrektywy do polskiego porządku prawnego nastąpiła poprzez ustawę z dnia 14 lipca 2006r. o wjeździe na terytorium Rzeczypospolitej Polskiej, pobycie oraz wyjeździe z tego terytorium obywateli państw członkowskich Unii Europejskiej i członków ich rodzin (j.t. Dz. U. z 2017r., poz. 900).
- Ustawa o wjeździe określa zasady i warunki wjazdu na terytorium RP, pobytu i wyjazdu obywateli unijnych (+EFTA/EOG oraz Szwajcarii) oraz członków ich rodzin, którzy do nich dołączają lub im towarzyszą.

Obywatel UE – definicja

Czy pojęcie „obywatela UE” w dyrektywie i ustawie ma ten sam zakres?

- Definicja obywatela Unii zawarta w dyrektywie 2004/38/WE – zgodnie z art. 2 pkt 1 **pojęcie „obywatel Unii” oznacza obywatela państwa członkowskiego UE**. W art. 3 w odniesieniu do beneficjentów, dyrektywa stanowi: *„Niniejszą dyrektywę stosuje się w odniesieniu do wszystkich obywateli Unii, którzy przemieszczają się do innego Państwa Członkowskiego lub przebywają w innym Państwie Członkowskim niż Państwo Członkowskie, którego są obywatelami, oraz do członków ich rodziny, jak zdefiniowano w art. 2 ust. 2, którzy im towarzyszą lub do nich dołączają”*. Dyrektywa dotyczy tych obywateli unijnych, „ którzy korzystają ze swobody przemieszczania się na warunkach w niej określonych (por. wyrok Trybunału Sprawiedliwości UE w sprawie C-434/09 McCarthy).
- Definicja obywatela Unii przyjęta na potrzeby ustawy o wjeździe... - zgodnie z art. 2 pkt 3 określenie „obywatel UE” **oznacza zarówno:**
- **Obywatela państwa członkowskiego UE,**
- Obywatela państwa członkowskiego Europejskiego Porozumienia o Wolnym Handlu (EFTA) – strony umowy o Europejskim Obszarze Gospodarczym (vide **Norwegia, Islandia, Lichtenstein**)
- Obywatela Konfederacji Szwajcarskiej

Obywatele UE – pobyt krótkoterminowy

Do 3 miesięcy / lub dłużej w przypadku poszukiwania pracy/

- Obywatele UE mogą przebywać w Polsce przez okres **do 3 miesięcy bez konieczności spełniania jakichkolwiek warunków pobytu, innych niż posiadanie ważnego dokumentu podróży** lub innego ważnego dokumentu potwierdzającego tożsamość i obywatelstwo. W przypadku braku takiego dokumentu wjazd możliwy, o ile obywatel UE jest w stanie udowodnić w sposób inny, niebudzący wątpliwości, że jest uprawniony do korzystania ze swobody przepływu osób.

W przypadku, jeżeli celem wjazdu jest poszukiwanie pracy – uprawnienie to rozciąga się na okres **do 6 miesięcy** po wjeździe lub przez okres dłuższy, o ile obywatel UE udowodni, że aktywnie poszukuje pracy i posiada realne szanse na jej znalezienie.

Obywatele UE – pobyt długoterminowy

Pobyt powyżej 3 miesięcy – warunki prawa pobytu obywatela UE

Prawo pobytu powyżej 3 miesięcy przysługuje obywatelowi UE m.in. w przypadku, jeśli:

- studiuje lub odbywa szkolenie zawodowe na terytorium RP oraz posiada wystarczające środki finansowe do utrzymania siebie i członków rodziny pozostających na jego utrzymaniu, tak, by nie stanowić obciążenia dla systemu pomocy społecznej, oraz posiada wymagane ubezpieczenie zdrowotne.

- **Podstawa prawna: art. 16 ust. 1 pkt 3 ustawy o wjeździe**

Obywatele UE – pobyt długoterminowy

Obowiązek rejestracji pobytu trwającego powyżej 3 miesięcy

- Nałożony art. 20 ust. 1 ustawy o wjeździe, nie jest tożsamy z obowiązkiem meldunkowym
- Rejestracja pobytu dokonywana na wniosek obywatela UE składany osobiście na wypełnionym formularzu (dostępny pod: <https://cudzoziemcy.gov.pl/pliki-do-pobrania/> w zakładce wnioski UE) nie później niż w następnym dniu po upływie 3 miesięcy od wjazdu do wojewody właściwego ze względu na miejsce zamieszkania
- Wniosek składany wraz z załącznikami w postaci oświadczeń i dokumentów potwierdzającymi spełnienie warunków pobytu (z art. 16)
- Przy składaniu wniosku konieczne okazanie ważnego dokumentu podróży lub innego dokumentu potwierdzającego tożsamość i obywatelstwo
- W następstwie wydawane jest zaświadczenie o zarejestrowaniu (które nie ma formatu karty pobytu – dyrektywa nakłada obowiązek wydawania kart pobytu jedynie członkom rodziny obywatela UE)
- Zaświadczenie o zarejestrowaniu wydawane jest niezwłocznie

Obywatele UE – pobyt długoterminowy

Dokumentacja niezbędna przy rejestracji pobytu

- Określona paragrafem 3 rozporządzenia MSWiA z dn. 24 sierpnia 2006r. w sprawie wniosków i dokumentów w sprawach prawa pobytu na terytorium RP obywateli UE i członków ich rodzin
- **Do wniosku o zarejestrowanie pobytu obywatela UE dołącza się, w przypadku, o którym mowa w art. 16 ust. 1 pkt 3:**
- zaświadczenie państwowej lub niepaństwowej szkoły wyższej o przyjęciu na studia lub skierowanie na szkolenie zawodowe,
- dokument potwierdzający objęcie ubezpieczeniem zdrowotnym lub uprawnienia do korzystania ze świadczeń opieki zdrowotnej na podstawie przepisów o koordynacji systemów zabezpieczenia społecznego,
- pisemne oświadczenie o posiadaniu wystarczających środków finansowych do utrzymania siebie i członków rodziny, tak aby nie stanowił obciążenia dla pomocy społecznej, lub dowód potwierdzający ich posiadanie;

Obywatele UE – pobyt długoterminowy

Konsekwencje braku rejestracji pobytu przez obywatela UE

Prawo do pobytu w innym Państwie Członkowskim zostało przyznane obywatelom UE na mocy Traktatu o funkcjonowaniu Unii Europejskiej (art. 20.2a) i nie jest uzależnione od spełnienia procedur administracyjnych, w tym dokumentów wydawanych na podstawie dyrektywy 2004/38/WE. Jednakże, zgodnie z dyrektywą w przypadku okresów pobytu dłuższych niż trzy miesiące Państwa Członkowskie powinny mieć możliwość wymagać od obywateli Unii zarejestrowania się u właściwych władz w miejscu pobytu, poświadczonego zaświadczeniem o rejestracji wydanym w tym celu. Niedopełnienie wymogu rejestracji może podlegać proporcjonalnym i niedyskryminującym karom. Należy wskazać, że korzystanie przez obywatela UE z prawa pobytu na terytorium Państw Członkowskich nie jest jednak uzależnione od dopełnienia obowiązku rejestracji.

Zgodnie z art. 81 pkt 1 ustawy o wjeździe, kto nie dopełnia obowiązku zarejestrowania pobytu na terytorium Rzeczypospolitej Polskiej, podlega karze grzywny

Brak rejestracji pobytu nie wpływa na możliwość nabycia prawa stałego pobytu na terytorium RP przez obywatela UE, po upływie 5 lat nieprzerwanego zamieszkiwania, zgodnie z wymogami dyrektywy.

Obywatele UE – pobyt długoterminowy

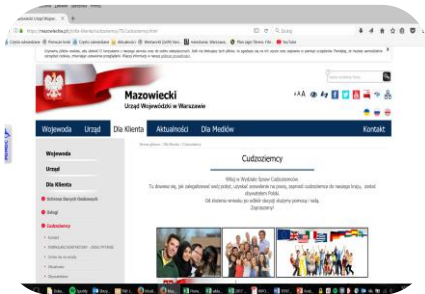
Czy zaświadczenie o zarejestrowaniu pobytu obywatela UE to dokument pobytowy?

Dokumenty wydawane obywatelom UE nie są dokumentami pobytowymi w rozumieniu powyższego rozporządzenia, gdyż nie stanowią one upoważnienia do korzystania ze swobody przemieszczania się i pobytu na terytorium innych państw członkowskim. Jak już wcześniej wspomniano, prawo to wywodzi się z obywatelstwa UE i nie jest uzależnione od formalności administracyjnych. Dokumenty wydawane obywatelom UE potwierdzają jedynie fakt, że dany obywatel UE zarejestrował swój pobyt na terytorium przyjmującego Państwa Członkowskiego albo potwierdzają, że dany obywatel nabył w danym państwie prawo stałego pobytu zgodnie z wymogami określonymi w ww. dyrektywie.

Część V

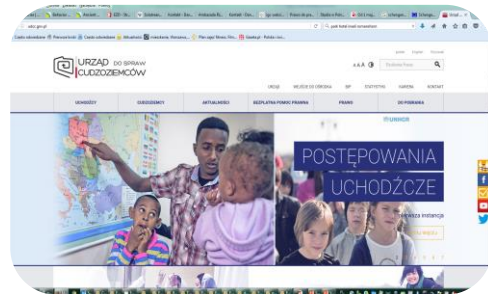
Informacje uzupełniające

Źródła informacji i danych



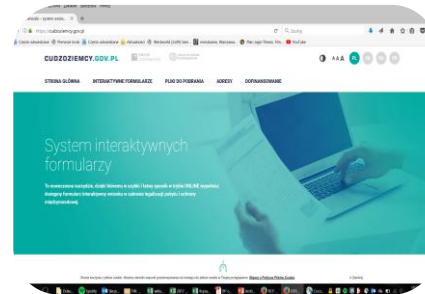
Strony internetowe urzędów
wojewódzkich, m.in..

<https://mazowieckie.pl/en/for-foreigners-1/518,For-Foreigners.html>

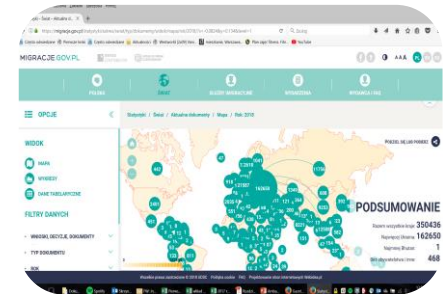


www.udsc.gov.pl/cudzoziemcy/

- UdSC



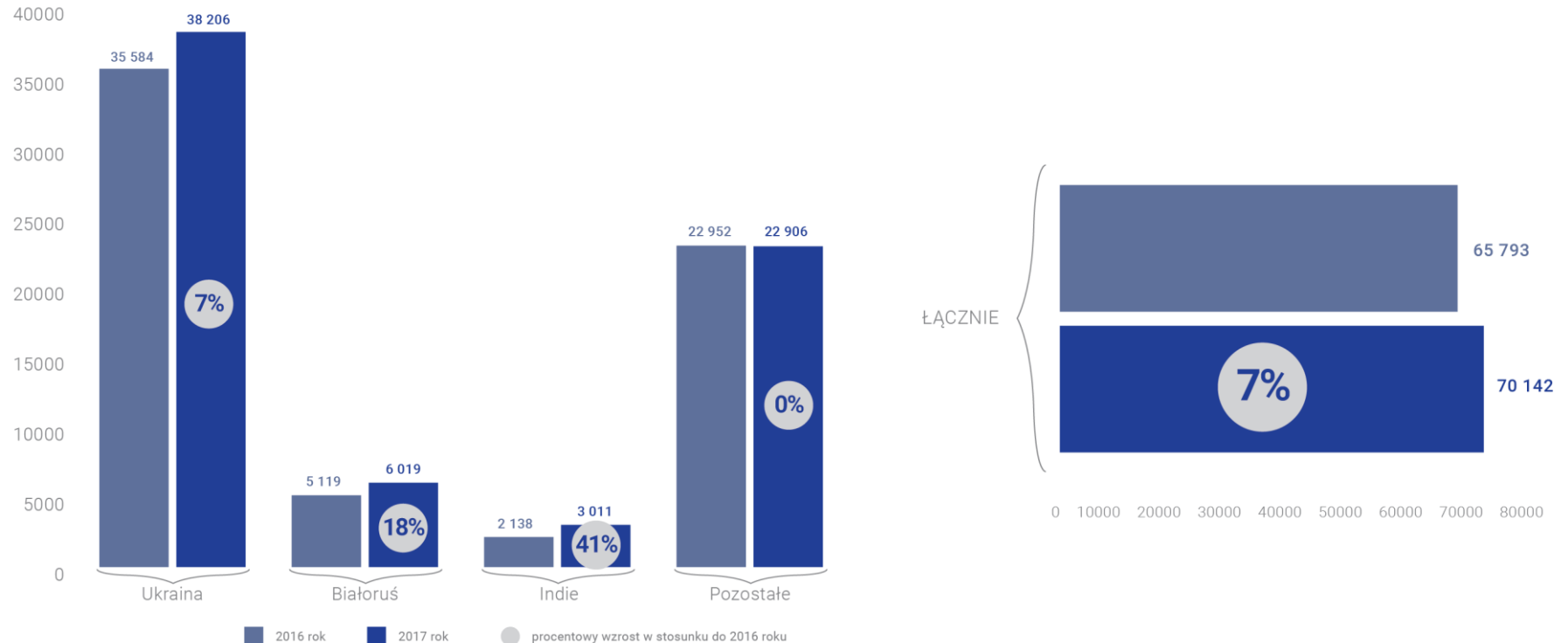
<https://cudzoziemcy.gov.pl/>-
interaktywne formularze



www.migracje.gov.pl -
statystyki migracyjne

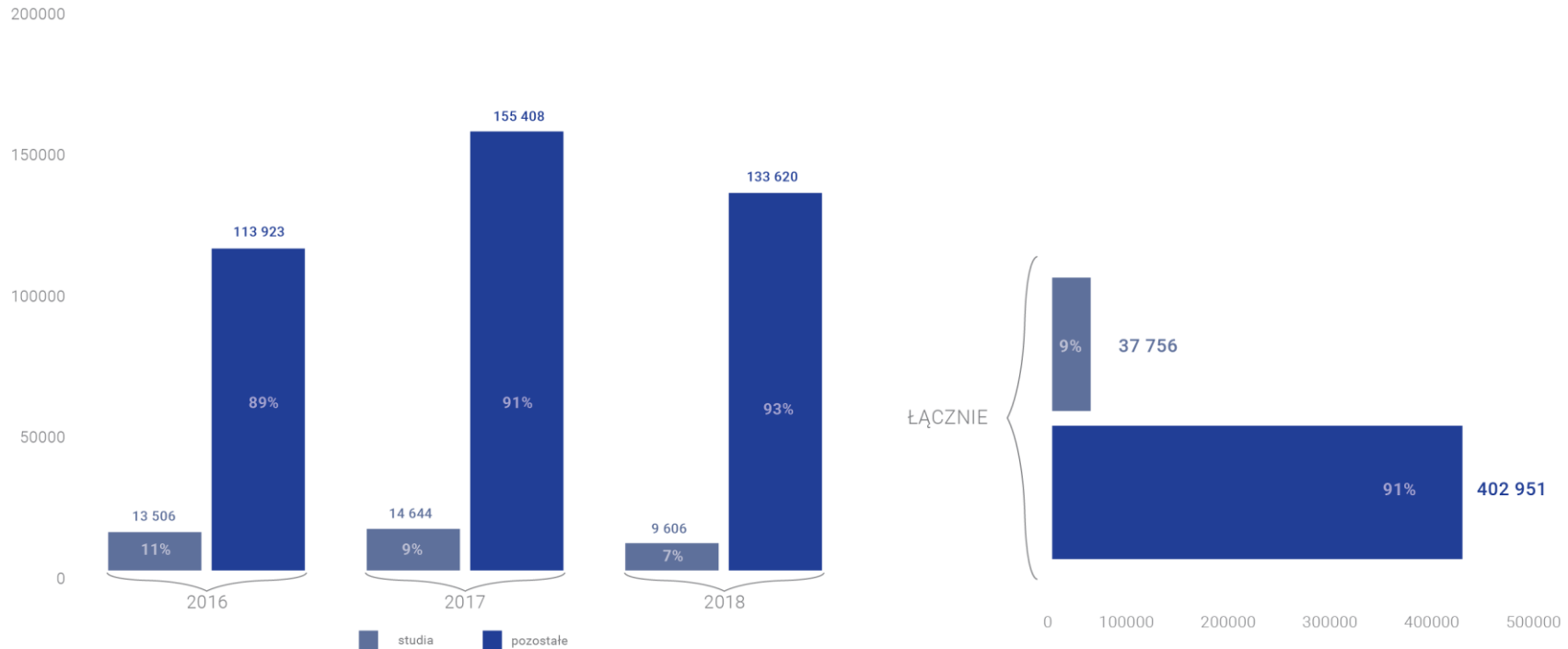
Dane statystyczne

Liczba studentów zagranicznych w RP



Dane statystyczne

Liczba aplikujących o udzielenie zezwolenia na pobyt czasowy (01.01.2016-19.09.2018r.) wg celu: studia i pozostałe okoliczności



Dane statystyczne

Liczba udzielonych zezwoleń na pobyt czasowy – wybrane okoliczności (01.01.2016-19.09.2018r.)

Obywatelstwo	2016				2017				2018				Suma końcowa
	studia	studia - kurs przygotowawczy	absolwent polskiej uczelni poszukujący pracy	RAZEM	studia	studia - kurs przygotowawczy	absolwent polskiej uczelni poszukujący pracy	RAZEM	studia	studia - kurs przygotowawczy	absolwent polskiej uczelni poszukujący pracy	RAZEM	
UKRAINA	6546	210	681	7437	5380	23	578	5981	3602	6	475	4083	17501
INDIE	418	25	58	501	685	5	32	722	645	2	34	681	1904
TURCJA	401	25	15	441	464	14	16	494	285	2	16	303	1238
ARABIA SAUDYJSKA	418	13	5	436	373	2	7	382	169	0	1	170	988
TAJWAN	265	2	4	271	323	3	2	328	350	1	0	351	950
CHINY	335	27	29	391	233	5	3	241	155	1	3	159	791
BIAŁORUŚ	300	18	33	351	220	2	19	241	153	0	15	168	760
KAZACHSTAN	247	0	4	251	167	1	11	179	130	0	4	134	564
ROSJA	198	8	19	225	151	1	6	158	109	2	8	119	502
WIETNAM	135	44	41	220	76	0	0	76	81	1	1	83	379
Pozostałe	1782	155	131	2068	1897	49	73	2019	1711	15	49	1775	5862
suma	11045	527	1020	12592	9969	105	747	10821	7390	30	606	8026	31439

Dane statystyczne

Liczba udzielonych zezwoleń na pobyt czasowy – wybrane okoliczności (01.01.2016-19.09.2018r.)

Obywatelstwo	2016				2017				2018				Suma końcowa
	studia	studia - kurs przygotowawczy	absolwent polskiej uczelni poszukujący pracy	RAZEM	studia	studia - kurs przygotowawczy	absolwent polskiej uczelni poszukujący pracy	RAZEM	studia	studia - kurs przygotowawczy	absolwent polskiej uczelni poszukujący pracy	RAZEM	
UKRAINA	6546	210	681	7437	5380	23	578	5981	3602	6	475	4083	17501
INDIE	418	25	58	501	685	5	32	722	645	2	34	681	1904
TURCJA	401	25	15	441	464	14	16	494	285	2	16	303	1238
ARABIA SAUDYJSKA	418	13	5	436	373	2	7	382	169	0	1	170	988
TAJWAN	265	2	4	271	323	3	2	328	350	1	0	351	950
CHINY	335	27	29	391	233	5	3	241	155	1	3	159	791
BIAŁORUŚ	300	18	33	351	220	2	19	241	153	0	15	168	760
KAZACHSTAN	247	0	4	251	167	1	11	179	130	0	4	134	564
ROSJA	198	8	19	225	151	1	6	158	109	2	8	119	502
WIETNAM	135	44	41	220	76	0	0	76	81	1	1	83	379
Pozostałe	1782	155	131	2068	1897	49	73	2019	1711	15	49	1775	5862
suma	11045	527	1020	12592	9969	105	747	10821	7390	30	606	8026	31439

Dorota Czarnomska

Główny Specjalista

Departament Legalizacji Pobytu
Zespół Samodzielnych Stanowisk

T: +48 60 174 86 Urząd do Spraw Cudzoziemców

dorota.czarnomska@udsc.gov.pl ul. Taborowa 33
02-699 Warszawa
www.udsc.gov.pl