



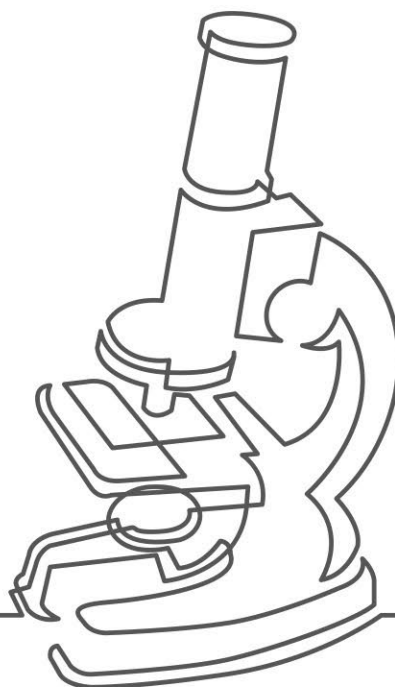
NARODOWA AGENCJA  
WYMIANY AKADEMICKIEJ

# STRESZCZENIE WYNIKÓW BADAŃ EWALUACYJNYCH ZREALIZOWANYCH W 2020 R.

*Na podstawie Sprawozdania z działalności NAWA za rok 2020, str.: 96-109*

*ewaluacja*

---



## SPIS TREŚCI

WSTĘP.....	3
1 ANALIZA BEZPOŚREDNICH EFEKTÓW ZAGRANICZNYCH WYJAZDÓW NAUKOWYCH ZREALIZOWANYCH W RAMACH PIERWSZEJ EDYCJI PROGRAMU IM. M. BEKKERA.....	4
2 BADANIA ANKIETOWE WŚRÓD BENEFICJENTÓW I STYPENDYSTÓW NAWA – NA ZAKOŃCZENIE UDZIAŁU W PROGRAMACH.....	8
ANKIETA NA ZAKOŃCZENIE PROGRAMU NOWOCZESNA PROMOCJA ZAGRANICZNA 2018.....	8
ANKIETA NA ZAKOŃCZENIE STYPENDIUM W PROGRAMACH STYPENDIALNYCH: IM. S. BANACHA 2018, IM. GEN. W. ANDERSA 2018 ORAZ IM. ŁUKASIEWICZA 2018.....	9
ANKIETA PO KURSIE PRZYGOTOWAWCZYM W PROGRAMACH STYPENDIALNYCH: IM. S. BANACHA 2019, IM. GEN. W. ANDERSA 2019 ORAZ IM. ŁUKASIEWICZA 2019.....	12
ANKIETA NA ZAKOŃCZENIE UDZIAŁU W PROGRAMACH REALIZOWANYCH PRZEZ POLSKI KOMITET DS. UNESCO.....	15
ANKIETA NA ZAKOŃCZENIE PROGRAMU POLONISTA 2019.....	17
ANKIETA NA ZAKOŃCZENIE LEKTORATÓW J. POLSKIEGO PROWADZONYCH W ROKU AKADEMICKIM 2019/2020 W ZAGRANICZNYCH OŚRODKACH AKADEMICKICH W RAMACH PROGRAMU LEKTORZY.....	18
ANKIETY NA ZAKOŃCZENIE PROGRAMU LETNIE KURSY 2020 ORAZ NA ZAKOŃCZENIE PROGRAMU ZDALNE KURSY JĘZYKA I KULTURY POLSKIEJ 2020 W RAMACH INICJATYWY SOLIDARNI Z BIAŁORUSIĄ.....	19
BADANIE ANKIETOWE WŚRÓD STYPENDYSTÓW PROGRAMU POLSKIE POWROTY (EDYCJA 2018) - PO PIERWSZYM ROKU UCZESTNICTWA.....	21

## WSTĘP

łącznie w 2020 r. przeprowadzono 22 badania ankietowe, w ramach których zebrano 4460 ankiet, w tym: 1505 ankiet od beneficjentów programów NAWA oraz 2955 - od uczestników programów NAWA (w tym: 2521 – od uczestników szkoleń zrealizowanych w programie Welcome to Poland (2018 i 2019) oraz 434 – od uczestników mobilności przeprowadzonych w ramach programu PROM 2019).

Zrealizowane badania ewaluacyjne pokazują, że programy NAWA realizują stawiane przed nimi cele, są postrzegane przez beneficjentów jako użyteczne, a zasady ich realizacji i obsługa są efektywne. Skutecznie wspierana jest międzynarodowa współpraca naukowa oraz proces umiędzynarodowienia polskich uczelni i instytucji naukowych: 96% stypendystów Programu im. Bekkera po zakończeniu pobytów w renomowanych zagranicznych ośrodkach naukowych deklaruje, że z wysokim prawdopodobieństwem będzie kontynuowała współpracę naukową rozpoczętą za granicą; każdy ze stypendystów Programu Polskie Powroty po roku pobytu w Polsce podjął współpracę z naukowcami z zagranicy. W ramach Programu Nowoczesna Promocja Zagraniczna, w 95% projektach wdrożono co najmniej jedną innowacyjną metodę promocji instytucji za granicą; zadeklarowano, że 95% tych działań będzie kontynuowana po zakończeniu udziału w programie.

Poprzez programy stypendialne Agencja skutecznie promowała wśród cudzoziemców: studia w Polsce, polski język i kulturę. Wysoki poziom satysfakcji z pobytu na studiach w Polsce (od 90 do 97 % zadowolonych stypendystów) odnotowano w programach im. gen. Andersa, im. Banacha, Programu Polonista czy programach realizowanych przez PK ds. UNESCO; pewnym wyzwaniem dla polskich uczelni (i NAWA) pozostają relatywnie niższe oceny uczelni i studiów w Polsce, zaobserwowane w programie im. Łukasiewicza, gdzie zadowolonych było: 3/4 (14 z 19) absolwentów programu.

Beneficjenci wysoko oceniają obsługę programów przez Agencję – w większości analizowanych programów odsetki ocen „zdecydowanie pozytywnych” oraz „raczej pozytywnych” wynoszą 90% lub więcej; relatywnie niższy odsetek zadowolonych odnotowano w programie Lektorzy (80%), natomiast szczególnie wysoki – w programie Polonista (100%).

# 1 ANALIZA BEZPOŚREDNICH EFEKTÓW ZAGRANICZNYCH WYJAZDÓW NAUKOWYCH ZREALIZOWANYCH W RAMACH PIERWSZEJ EDYCJI PROGRAMU IM. M. BEKKERA

„W ramach niniejszego badania analizie poddana została przede wszystkim pierwsza edycja programu, a w szczególności bezpośrednie rezultaty zagranicznych wyjazdów [deklarowane przez beneficjentów w raportach końcowych oraz zawarte w ankietach ewaluacyjnych], opinie uczestników o programie, czynniki utrudniające realizację projektów oraz zgłaszane przez stypendystów propozycje usprawnień. Ponadto, na podstawie danych o pierwszych 3 rozstrzygniętych edycjach programu (2018–2020), analizowane było zainteresowanie udziałem w programie w przekrojach instytucjonalnych, dziedzinowych i wojewódzkich. Na podstawie wywiadów z przedstawicielami jednostek naukowych, których pracownicy nie byli aktywni w pierwszych 3 naborach programu lub wykazali się bardzo małą aktywnością, zidentyfikowano czynniki ograniczające zainteresowanie udziałem w programie.”<sup>1</sup>

Z uwagi na pandemię terminy zakończenia pobytów stypendialnych, zwłaszcza tych najdłuższych, uległy przesunięciu. Z tego względu znacząca część stypendystów na początku pierwotnie planowanego okresu realizacji badania (IV kwartał 2020 r.) wciąż przebywała za granicą. Aby zwiększyć liczbę uczestników badania, a tym samym reprezentatywność jego wyników, termin realizacji badania przesunięto i ostatecznie zostało ono przeprowadzone w I kwartale 2021 r. Finalnie w badaniu uwzględniono 137 (90%) stypendystów I edycji Programu Bekkera, którzy złożyli raporty końcowe oraz ankiety ewaluacyjne. W ramach badania analizie poddano wybrane pola wniosków do programu (z trzech edycji), wybrane pola raportów końcowych (z pierwszej edycji) oraz ankiety ewaluacyjne (z pierwszej edycji). Ponadto przeprowadzono 10 wywiadów pogłębionych z przedstawicielami ośrodków akademickich i naukowych, które nie są (lub są w bardzo małym stopniu) reprezentowane w programie.

## SKUTECZNOŚĆ PROGRAMU (STOPIEŃ OSIĄGNIĘCIA CELÓW, ODNOTOWANE EFEKTY POBYTÓW ZA GRANICĄ)

W sformułowanym w 2018 r. celu głównym programu zakładano, że oferowane w ramach programu wyjazdy pozwolą stypendystom na: „pobyt w uznanych ośrodkach naukowych, nawiązanie z nimi długofalowej współpracy oraz na realizację projektów wspólnie z wybitnymi naukowcami z zagranicy.” Badanie potwierdziło, że cele te zostały osiągnięte. Najczęściej wybieranymi krajami docelowymi były: Stany Zjednoczone (39 pobytów), Niemcy (21), Wielka

---

<sup>1</sup> Por. Płoszaj A. Analiza bezpośrednich efektów zagranicznych wyjazdów naukowych zrealizowanych w ramach pierwszej edycji programu im. M. Bekkera. Raport z badania na zlecenie NAWA, Warszawa 2021, s. 4.

Brytania (17), Włochy (12) oraz Hiszpania (10). Wśród instytucji odwiedzanych przez uczestników programu im. Bekkera znajdują się najbardziej prestiżowe uniwersytety: 15 beneficjentów (10%) odwiedziło 9 placówek z pierwszej dziesiątki rankingu Academic Ranking of World Universities (ARWU). 45% beneficjentów realizowało swój projekt w szkole wyższej z pierwszej setki rankingu ARWU. Ponad 70% stypendystów zadeklarowało, że podczas wyjazdu codziennie lub wielokrotnie współpracowało z „wybitnym naukowcem o międzynarodowym autorytecie”.

Warto też odnotować, że w opinii beneficjentów wsparcie, które uzyskali w ramach programu ma unikatowy charakter: zdecydowana większość stypendystów (71,1%) uważa, że gdyby nie program im. Bekkera, nie byłoby w stanie w tym samym okresie zrealizować zagranicznego wyjazdu naukowego na podobnych warunkach.

„Beneficjenci pierwszej edycji wykazują wiele różnych efektów odbytych wyjazdów zagranicznych. W zasadzie wszyscy deklarują rezultaty w postaci przygotowania publikacji oraz rozwoju kompetencji naukowych. Prawie wszyscy (96%) oceniają, że istnieje duże prawdopodobieństwo kontynuacji współpracy z jednostką goszczącą lub badaczami poznanymi podczas wyjazdu. 72% deklaruje przygotowanie nowych wniosków grantowych, a 64% wskazuje wystąpienia konferencyjne jako efekt realizacji projektu. Zdecydowanie rzadsze są efekty w postaci awansu lub rozwoju kariery naukowej – takie deklaracje dotyczą 7% beneficjentów. Bardzo rzadkim efektem jest przygotowanie wniosków patentowych – pojawiają się u 4% stypendystów.”<sup>2</sup>

#### UŻYTECZNOŚĆ PROGRAMU (PRZYDATNOŚĆ, DOPASOWANIE DO POTRZEB BENEFICJENTÓW)

Beneficjenci mają pozytywne, a nawet entuzjastyczne nastawienie do programu. 90,8% z nich oceniło udział w programie jako bardzo przydatny dla ich dalszej kariery naukowej/akademickiej. Pozostałe 9% oceniło go jako „przydatny”. Żadna z osób, które wypełniły ankietę, nie wybrała odpowiedzi „umiarkowanie przydatny”. Na pytanie: „Czy zarekomendował(a)by Pan(i) udział w programie swoim kolegom i koleżankom z uczelni czy instytutu?” 97,7% respondentów odpowiada „zdecydowanie tak”, a 2,2% „tak”. Żaden respondent nie wybrał odpowiedzi neutralnej lub nacechowanej negatywnie.<sup>3</sup>

#### EFEKTYWNOŚĆ PROGRAMU (OCENA WSPARCIA I OBSŁUGI ZE STRONY NAWA ORAZ POTRZEBA USPRAWNIEŃ)

Wsparcie stypendystów przez pracowników NAWA na etapie realizacji projektów zostało ocenione przez beneficjentów bardzo pozytywnie: 75% respondentów wybrało ocenę

---

<sup>2</sup> Tamże

<sup>3</sup> Tamże, s. 28

„zdecydowanie pozytywnie”, a 17,6% – „raczej pozytywną”. Kolejne 4,2 % stypendystów wsparcie NAWA oceniło neutralnie, a pozostałe 3 osoby - „raczej negatywnie” (jedna z tych osób swoją ocenę uzasadniła opóźnieniem w ogłoszeniu wyników, a dwie pozostałe – niezadowolaniem z rozwiązań regulaminowych programu. „Zakres problemów związanych z realizacją programu wskazywany przez uczestników jest marginalny i nie wpływa na ogólne zadowolenie z udziału. Część uwag krytycznych zgłaszanych przez stypendystów pierwszej edycji wiązała się z pionierskim charakterem tego naboru (np. wątek opóźnienia ogłoszenia wyników).”<sup>4</sup>

#### TRAFNOŚĆ PROGRAMU (DOPASOWANIE DO POTRZEB GRUPY DOCELOWEJ, POPULARNOŚĆ PROGRAMU)

W skali ogólnopolskiej w 3 pierwszych edycjach programu na 100 potencjalnych wnioskodawców (czyli: indywidualni naukowcy oraz nauczyciele akademicki, posiadający co najmniej stopień naukowy doktora, zatrudnieni w polskich uczelniach lub jednostkach naukowych) przypadają prawie 2 złożone wnioski (1,9). Relatywnie najwięcej wniosków złożyli naukowcy z województw: dolnośląskiego (2,9 wnioski na 100 osób ze stopniem doktora), łódzkiego (2,5) i wielkopolskiego (2,1), natomiast proporcjonalnie najmniej aplikacji pochodzi z województw: świętokrzyskiego (0,8), warmińsko-mazurskiego (0,4) oraz lubuskiego (0,4). Wyraźnie najwięcej wniosków pochodzi od osób reprezentujących nauki przyrodnicze (na każde 100 osób z doktoratem w tej dziedzinie w Polsce przypada 3,6 wniosków złożonych do programu) oraz humanistyczne (2,2) i społeczne (2,1), mniej wniosków odnotowano od naukowców reprezentujących nauki medyczne i o zdrowiu (1,3) oraz rolnicze (1). „Systematycznie rzadziej reprezentowane są uczelnie medyczne oraz artystyczne. W przypadku uczelni medycznych mniejsze zainteresowanie udziałem może wynikać z dużego zaangażowania w dydaktykę oraz pracę kliniczną. W przypadku uczelni artystycznych ograniczeniem jest specyfika działalności w takich placówkach, skupiających się na dydaktyce i pracy twórczej, a w mniejszym stopniu na badaniach naukowych.<sup>5</sup> Inne powody braku uczestnictwa wymieniane przez przedstawicieli instytucji nieaktywnych lub mało aktywnych w programie to: dostępność innych źródeł finansowania (zwłaszcza tu zwłaszcza program Erasmus), preferowanie krótszych wyjazdów (do 3 m-cy), trudności związane ze zorganizowaniem zastępstwa (w zakresie dydaktyki) na czas nieobecności pracownika naukowego, zbyt małe środki przewidziane na sfinansowanie pobytu członków rodziny, mała wiedza o programie. Ogólnie rzecz biorąc: reprezentację polskich jednostek naukowych w programie można ocenić pozytywnie. W pierwszych 3 edycjach wnioski złożyli

---

<sup>4</sup> Tamże, s. 4

<sup>5</sup> Tamże, s. 52

przedstawiciele 39% instytucji zatrudniających potencjalnych beneficjentów. Co więcej, jednostki naukowe aktywne w programie zatrudniają 86% potencjalnych stypendystów.”<sup>6</sup>

#### REKOMENDACJE EKSPERTA REALIZUJĄCEGO BADANIE

- „Program im. M. Bekkera powinien być kontynuowany, zasadniczo w dotychczasowym kształcie,
- konieczna jest ocena efektów programu oparta na danych obiektywnych, w tym z wykorzystaniem metod umożliwiających porównanie grupy eksperymentalnej (beneficjenci) z grupą kontrolną,
- należy przeprowadzić przegląd formularza wniosku oraz formularzy raportów pod względem ewentualnych uproszczeń oraz ogólnej poprawy doświadczenia użytkownika (user experience),
- należy przeprowadzić przegląd formularza ankiety wypełnianej przez beneficjentów po zakończeniu stypendium pod względem możliwości rozszerzenia jej o pytania – zwłaszcza zamknięte – dotyczące różnorodnych efektów projektów zidentyfikowanych w niniejszym badaniu,
- należy rozważyć zróżnicowanie stawek stypendium z uwzględnieniem kosztów życia w różnych krajach,
- należy rozważyć modyfikację terminarza płatności w przypadku krótkich projektów – np. wprowadzić tylko 2 płatności (płatność zaliczkowa i bilansująca) dla projektów krótszych niż 5 miesięcy,
- należy przeprowadzić spotkania promocyjne dotyczące programu w instytucjach, które mają zarazem dużo potencjalnych wnioskodawców, ale do tej pory uczestniczyły w programie w małym stopniu,
- należy rozwinąć zakres informacji (doradztwa) dla wnioskodawców i beneficjentów, np. w zakresie możliwych rozwiązań statusu beneficjenta w jednostce macierzystej podczas odbywania stażu zagranicznego, formalności wizowych, ubezpieczeń medycznych czy efektywnych kosztowo płatności zagranicznych.”<sup>7</sup>

---

<sup>6</sup> Tamże

<sup>7</sup> Tamże, s. 52 i 53

## 2 BADANIA ANKIETOWE WŚRÓD BENEFICJENTÓW I STYPENDYSTÓW NAWA – NA ZAKOŃCZENIE UDZIAŁU W PROGRAMACH

### ANKIETA NA ZAKOŃCZENIE PROGRAMU NOWOCZESNA PROMOCJA ZAGRANICZNA 2018

Badanie zrealizowano w okresie lipiec 2019 – sierpień 2020; zgodnie z regulaminem programu beneficjenci wypełniali kwestionariusz po zakończeniu realizacji projektu; w badaniu wzięły udział wszystkie instytucje, które zrealizowały projekty, zebrano 38 ankiet<sup>8</sup>. W opracowaniu wyników uwzględniono także analizę odpowiedzi udzielonych w raporcie końcowym, w polu: „Wartość dodana projektu”.

#### SKUTECZNOŚĆ I UŻYTECZNOŚĆ PROGRAMU

W momencie uruchomienia program Nowoczesna Promocja Zagraniczna był jednym z głównych narzędzi wspierania procesu umiędzynarodowienia polskich uczelni i instytucji naukowych wdrażanych przez NAWA. Wśród celów szczegółowych programu wskazano: aktywizację uczelni oraz jednostek naukowych i ich pracowników w kierunku nowoczesnego i skutecznego promowania oferty dydaktycznej i naukowej za granicą oraz stworzenie efektywnych narzędzi do pozyskiwania przez polskie uczelnie i jednostki naukowe zagranicznych kandydatów na studia i pracowników naukowo – dydaktycznych<sup>9</sup>. Opierając się na wynikach ankiety można stwierdzić, że cele Programu zostały zrealizowane<sup>10</sup>. Niemal wszyscy beneficjenci (37 na 38) ocenili, że zrealizowane przez nich projekty były „bardzo użyteczne” (tak oceniło 25 podmiotów) lub „użyteczne” (12 projektów) dla procesu umiędzynarodowienia uczelni; tylko jeden uczestnik ocenił realizację projektu jako „umiarkowanie użyteczną”. Program zaktywizował beneficjentów i ich pracowników w kierunku nowoczesnego i skutecznego promowania oferty dydaktycznej i naukowej za granicą: ponad 2/3 uczestników (26) oceniło, że realizacja projektu wzmocniła (17 beneficjentów) lub znacząco wzmocniła (9) kompetencje pracowników w zakresie prowadzenia promocji instytucji za granicą. We wszystkich 38 projektach zrealizowano łącznie 140 działań w zakresie promocji

---

<sup>8</sup> Początkowo realizowanych było 39 projektów, jednak jeden z beneficjentów rozwiązał umowę z NAWA.

<sup>9</sup> Por. Regulamin programu Nowoczesna Promocja Zagraniczna, s. 4, <https://nawa.gov.pl/instytucje/programy-zakonczone/nowoczesna-promocja-zagraniczna/nabor-zakonczony-2018/regulamin>

<sup>10</sup> Należy przy tym zaznaczyć, że analizowane tu dane nie potwierdzają wprost efektu w postaci stworzenia efektywnych narzędzi rekrutacji pracowników naukowo-dydaktycznych.



zagranicznej, z czego co najmniej 59 (42%) określono jako metodę nową lub istotnie ulepszoną. Zwraca uwagę fakt, że w celu realizacji projektów uczelnie szczególnie chętnie wybierały metody i techniki z obszarów nowych technologii oraz digital marketing. Na dużą użyteczność zastosowanych innowacyjnych metod promocji uczelni wskazuje fakt, że – zgodnie z deklaracjami respondentów – niemal wszystkie nowo zastosowane metody (56 z 59) będą kontynuowane po zakończeniu programu. Najczęściej wskazywane wartości dodane realizacji projektu to: nawiązanie współpracy z zagranicznymi uczelniami i ośrodkami naukowymi (w 10 projektach uzyskano tego rodzaju wartość), zwiększenie rozpoznawalności uczelni za granicą (10), rozwój uczelnianej infrastruktury technologicznej, platform itp. (7), zwiększenie liczby zagranicznych studentów (6), rozwój kompetencji pracowników w zakresie promocji uczelni itp. (5), zwiększenie zasięgu uczelni w mediach społecznościowych (5) opracowanie nowoczesnych materiałów audiowizualnych (5). Z kolei geograficzne kierunki działań promocyjnych można określić raczej jako typowe niż „innowacyjne”; najczęściej wskazywanymi kierunkami były: Ukraina (18 projektów), Białoruś (9), Gruzja (7), Indie (7), Kazachstan (7), Uzbekistan (5), Azerbejdżan (4), Chiny (4).

## EFEKTYWNOŚĆ PROGRAMU

Wsparcie ze strony NAWA udzielane beneficjentom w trakcie realizacji projektów zostało wysoko ocenione: „zdecydowanie pozytywnie” (29 wskazań), „pozytywnie” (7) oraz „ani pozytywnie, ani negatywnie” (2). Kilkunastu beneficjentów zgłosiło propozycje usprawnień, najczęstsze propozycje to: uwzględnienie kosztów wynagrodzenia pracowników koordynujących projekt oraz innych kosztów pośrednich (11 wskazań), poprawienie generatora wniosków na bardziej intuicyjny i „przyjazny” (4), skrócenie czasu od decyzji o przyznaniu finansowania do podpisania umowy (3).

## ANKIETA NA ZAKOŃCZENIE STYPENDIUM W PROGRAMACH STYPENDIALNYCH: IM. S. BANACHA 2018, IM. GEN. W. ANDERSA 2018 ORAZ IM. ŁUKASIEWICZA 2018

Ankieta przeprowadzono w IV kwartale 2020 r. Jej adresatami byli stypendyści trzech ww. programów studenckich NAWA, którzy rozpoczęli w Polsce studia II stopnia w wyniku naborów przeprowadzonych przez NAWA w 2018 r. oraz zgodnie z umową zakończyli udział w programie NAWA w roku akademickim 2019/2020. Oszacowano, że tego rodzaju stypendystów było ok. 237<sup>11</sup>. Z tej grupy na ankietę odpowiedziało 179 osób (w tym 72%

---

<sup>11</sup> Pozostałe 73 osoby, które rozpoczęły stypendia w 2018 r. zakończą udział w programie w roku akademickim 2020/21 (przede wszystkim z uwagi na roczny kurs przygotowawczy, który odbywały w pierwszym roku pobytu w Polsce), albo – w kilkunastu przypadkach - zakończyły udział w programie w 2019 r.

stypendystów programu dla Polonii, 82% uczestników programu im. Banacha oraz 86% stypendystów (19 z 22 osób) programu im. Łukasiewicza).<sup>12</sup>

## SKUTECZNOŚĆ I UŻYTECZNOŚĆ PROGRAMU

W 2018 r. jednym z ważnych celów jakie Agencja stawiała przed programami studenckimi była promocja Polski jako kraju atrakcyjnych możliwości edukacyjnych i naukowych. Można przyjąć, że w tym kontekście ważnymi celami szczegółowymi (umożliwiającymi skuteczną realizację celu głównego) były: ogólne zadowolenie stypendystów z odbytych w Polsce studiów, wysoka ocena ich jakości i przydatności oraz idąca za tym gotowość do polecenia programu stypendialnego swoim znajomym z krajów zamieszkania, ale także terminowe ukończenie studiów.

Spośród wszystkich osób, które zakończyły udział w programie w roku akademickim 2019/2020: 81% złożyło pracę dyplomową (72% - było po obronie, 9% - czekało na obronę), kolejnych 7% ukończyło studia i miało plan złożyć pracę do końca 2020 r., natomiast 8% ukończyło studia, ale nie miało perspektyw na złożenie pracy w 2020 r., a 4% nie ukończyło drugiego roku studiów. Najwyższym odsetkiem złożonych (jak i obronionych) prac dyplomowych (95%; 18 z 19 osób) mogą poszczycić się stypendyści programu im. Łukasiewicza; wśród stypendystów programu im. Banacha takich osób było 75% (30 z 40), natomiast w programie dla Polonii: 81%.

Podobnie, jak w latach ubiegłych wyraźnie wyższe ogólne zadowolenie z odbycia studiów w Polsce odnotowano wśród stypendystów programów im. gen Andersa oraz im. Banacha, niż wśród uczestników programu im. Łukasiewicza. Odsetki osób bardzo zadowolonych i zadowolonych wynosiły w tych trzech programach odpowiednio: 92%, 90% oraz 74%. Stypendyści trzech analizowanych programów podobnie wysoko oceniają nabytą wiedzę (od 95% – 100% pozytywnych ocen), czy nabyte umiejętności wykorzystywania wiedzy do rozwiązywania typowych problemów z danej dziedziny (94% - 100%), jakość prowadzonych zajęć (89% - 96% ocen bardzo dobrych i dobrych), atmosferę panującą na uczelni (84% – 91% ocen dobrych i bardzo dobrych) czy infrastrukturę uczelni (84% – 93% pozytywnych ocen). Natomiast stypendyści programu im. Łukasiewicza wyraźniej niż pozostali oceniali przyjazne nastawienie kadry akademickiej (odsetek ocen dobrych i bardzo dobrych był o ok. 30 punktów procentowych niższy niż w dwóch pozostałych programach) oraz sprawność obsługi administracyjnej na uczelni (ok. 13 pp mniej pozytywnych ocen), a także życie kulturalne i rozrywkowe w mieście zamieszkania (ok. 15 pp mniej pozytywnych ocen). Z drugiej strony nieco wyżej niż uczestnicy innych programów ocenili efekt: „nawiązanie kontaktów,

---

<sup>12</sup> Wszyscy uczestniczący w ankiecie stypendyści programu im. Łukasiewicza odbywali studia w języku angielskim. Pozostali stypendyści tego programu wyłonieni w naborze w 2018 r. (43 osoby) zgodnie z planem powinny zakończyć swój udział w programie w roku akademickim 2020/21.

które mogą okazać się przydatne w Pani/Pana dalszej karierze zawodowej” (ok. 20 pp więcej pozytywnych ocen).

Również gotowość polecenia programu innym jest - jak co roku - wyraźnie niższa wśród stypendystów programu im. Łukasiewicza; wskaźnik NPS<sup>13</sup> wyniósł dla tego programu: 58, natomiast dla pozostałych – po ok. 92.14<sup>14</sup> Wskaźnik NPS obliczony dla wszystkich programów łącznie wyniósł: 83. Wyniki badania wskazują, że polskie uczelnie (goszczące stypendystów NAWA) znacznie lepiej radzą sobie z obsługą studentów polskiego pochodzenia lub bliskich nam kulturowo i znających dobrze język polski, niż z osobami przyjeżdżającymi z krajów rozwijających się, z innych kontynentów, podejmujących studia po angielsku. Brak ten wydaje się mieć istotne znaczenie, ponieważ studenci anglojęzyczni kończą studia w Polsce z wyraźnym niedosytem, pomimo tego, że wysoko oceniają poziom studiów i ich przydatność.

Notowanym co roku, swego rodzaju „efektem ubocznym” programów stypendialnych Agencji jest wysoki odsetek stypendystów deklarujących chęć pozostania w Polsce po zakończeniu stypendium. Zdecydowana większość uczestników Programów im. Stefana Banacha oraz im. gen. Władysława Andersa (odpowiednio: 86% i 87%) zamierza po zakończeniu studiów pozostać w Polsce; 78% stypendystów pierwszego z ww. programów oraz 76% drugiego planuje podjąć lub kontynuować pracę w Polsce, a odpowiednio 8% i 11% uczestników tych programów chce kontynuować naukę w Polsce. Również w przypadku programu im. Łukasiewicza niemal połowa stypendystów (9 z 19 osób) planuje pozostać po studiach w Polsce: 7 respondentów zadeklarowało chęć pracy w Polsce, dwoje – dalszą naukę w naszym kraju.

#### EFEKTYWNOŚĆ PROGRAMU (OCENA NAWA I PROPOZYCJE ZMIAN W PROGRAMIE)

Zdecydowana większość stypendystów oceniła swoje kontakty z NAWA w trakcie pobytu w Polsce: „zdecydowanie dobrze” lub „raczej dobrze” (89% stypendystów programu im. Łukasiewicza, 90% uczestników programu im. Banacha oraz 82% stypendystów programu dla Polonii) Kilkaście uwag krytycznych adresowanych do Agencji dotyczyło najczęściej opóźnień w odpowiedziach na zgłaszane pytania czy też niespójności udzielanych odpowiedzi.

Stypendystów, którzy nie zadeklarowali najwyższej gotowości polecenia programu (osoby, które swoją gotowość oceniły od 0 do 8 na jedenastopunktowej skali; łącznie 10% stypendystów), zapytano, o to co powinno się zmienić w programie, aby mogli go polecić z większym przekonaniem. Łącznie 15 osób zgłosiło 23 uwagi, z których nieco ponad połowa

---

<sup>13</sup> Net Promoter Score, tj. nadwyżka odsetka osób o bardzo wysokiej gotowości polecenia programu – ocena 10 i 9 na jedenastopunktowej skali – nad odsetkiem osób deklarujących brak gotowości lub niską gotowość polecenia programu – ocena z przedziału: 0-6);

<sup>14</sup> Należy wziąć pod uwagę, że przy małych liczebnościach respondentów (taka sytuacja występuje w przypadku analizowanej tu grupy stypendystów programu im. Łukasiewicza), nawet jedna krytycznie nastawiona osoba silnie oddziałuje na wartość wskaźnika.

odnosiła się do programu, a pozostałe – do studiów i uczelni. Wśród uwag pierwszego rodzaju dominowały postulaty zwiększenia kwoty stypendium (8 osób), pozostałe były zgłaszane przez pojedyncze osoby i dotyczyły m.in. lepszej komunikacji z NAWA, szybszego procesu rekrutacji do programu, wsparcia NAWA w kompletowaniu dokumentów wymaganych przez uczelnię, czy refundacji kosztów podróży do Polski. Uwagi pod adresem uczelni dotyczyły jakości i programu zajęć (zwłaszcza postulat zwiększenia liczby zajęć praktycznych) oraz kontaktów uczelni ze studentami zagranicznymi (bardziej przyjazne nastawienie kadry akademickiej, lepsze przygotowanie pracowników administracji czy więcej informacji dla studentów dostępnych w języku angielskim). Można ocenić, że wspomniany powyżej problem wysokości kwoty stypendium (zgłoszony w komentarzach przez 8 stypendystów) dotyczy znacznie szerszej części zbiorowości stypendystów; uczestnicy programów NAWA są w tej kwestii podzieleni na dwie mniej więcej równe grupy: dla 52% studentów stypendium wystarcza jedynie na pokrycie kosztów mieszkanie i jedzenia (49%) lub jest zbyt niskie, aby pokryć nawet tego rodzaju wydatki (3%), natomiast dla pozostałych 48%: - było wystarczające na mieszkanie, jedzenie, ubranie oraz inne podstawowe wydatki (41%) lub – było wystarczające nie tylko na ww. wydatki, ale pozwalało także na aktywności sportowe, kulturalne czy rozrywkę (7%). Stypendyści zostali poproszeni o zadeklarowanie pożądanej kwoty stypendium; średnia kwota wskazana przez studentów to: 2000 zł, czyli wielkość o 1/3 wyższa, niż faktycznie wypłacane stypendium (1500 zł). W kwestii opinii na temat stypendium nie zaobserwowano istotnych różnic pomiędzy uczestnikami trzech programów.

## ANKIETA PO KURSIE PRZYGOTOWAWCZYM W PROGRAMACH STYPENDIALNYCH: IM. S. BANACHA 2019, IM. GEN. W. ANDERSA 2019 ORAZ IM. ŁUKASIEWICZA 2019

Ankieta była adresowana do stypendystów, którzy wzięli udział w naborach do ww. programów NAWA w 2019 r. i w roku akademickim 2019/2020 odbywali kurs przygotowawczy. W ankiecie wzięły udział 392 osoby spośród 418 zaproszonych do badania (94%), w tym: 270 uczestników Programu im. gen Andersa, 96 stypendystów Programu im. Łukasiewicza, 20 uczestników Programu im. Banacha oraz 6 osób przygotowujących się do studiów poza ww. programami NAWA, ale obsługiwanych przez Agencję. Studenci pierwszego z ww. programów w zdecydowanej większości (93%) przygotowywali się do studiów I stopnia, wszyscy stypendyści programu im. Łukasiewicza mieli odbywać studia II stopnia, natomiast uczestnicy programu im. Banacha – dzielili się pod tym względem na dwie niemal równe grupy. Uczestnictwo w programie jest też silnie powiązane z krajami pochodzenia stypendystów: w programie dla Polonii blisko  $\frac{3}{4}$  studentów to Białorusini, ok. 14% to Ukraińcy, a 11% - Rosjanie i obywatele byłych republik radzieckich. Zbliżony skład miał program im Banacha: Białorusini (65%), Ukraińcy (35%), natomiast zupełnie odmienny – trzeci z programów, gdzie: nieco ponad połowę stanowili obywatele krajów afrykańskich, 36% - krajów azjatyckich oraz 13% - krajów Ameryki Południowej i Meksyku. Kurs prowadzony był w 8 różnych przyuczelnianych szkołach języka polskiego.

## SKUTECZNOŚĆ KURSU PRZYGOTOWAWCZEGO

Jak wspomniano w regulaminach rozważanych tu programów NAWA, celem kursów przygotowawczych jest nauka lub pogłębienie znajomości języka polskiego, przybliżenie polskiej kultury oraz wprowadzenie do przedmiotów kierunkowych związanych z tokiem przyszłych studiów.

Kurs ukończyli wszyscy poza 4 osobami (z czego 2 przerwały kurs, aby rozpocząć studia). Jeśli chodzi o poziom znajomości języka polskiego stypendystów po zakończeniu kursu, jak też skuteczność kursu w przygotowaniu do studiów po polsku, to podobnie, jak w latach ubiegłych występuje wyraźna różnica pomiędzy uczestnikami programów im. Andersa i Banacha oraz programu im. Łukasiewicza. Najczęściej wskazywane poziomy znajomości polskiego przez absolwentów kursu, będących stypendystami dwóch pierwszych programów to: B2 (taką deklarację złożyło odpowiednio: 57% i 50% uczestników tych programów) oraz C1 (43% i 45%). Odmienny efekt kursu deklarują stypendyści programu im. Łukasiewicza: 6 na 10 osób (57%) ocenia swoją znajomość polskiego na A2, a pozostali dzielą się po połowie na poziomy A1 (20%) i B1 (20%). Uczestnicy tego programu nie potwierdzają też gotowości do studiowania w języku polskim: 4 na 10 osób udzieliło w tym aspekcie odpowiedzi negatywnej („raczej się nie zgadzam” lub „zdecydowanie się nie zgadzam”), niemal co trzecia osoba nie była pewna swojej gotowości („ani się zgadzam, ani nie zgadzam”), natomiast 28% uczestników zadeklarowało gotowość. W dwóch pozostałych programach gotowość deklarowało 95% - 99% stypendystów.

Kwestia skuteczności kursu w faktycznym przygotowaniu studentów nieznaną języka polskiego - w momencie rozpoczęcia pobytu stypendialnego - do studiowania po polsku wydaje się istotnym wyzwaniem dla Agencji i wymaga większej elastyczności w podejściu do kwestii języka studiowania.

Odpowiedzi na pytania o efekty kursu w postaci poszerzenia wiedzy czy poznania specjalistycznego słownictwa z zakresu studiów zależą bardziej od poziomu studiów niż od programu: zdecydowanie częściej tego rodzaju efekty kursu potwierdzają stypendyści przygotowujący się do studiów I stopnia (ok 90%), niż pozostali (64%). Niektórzy przyszli uczestnicy studiów II stopnia zwracali na to wprost uwagę w komentarzach; ich zdaniem wprowadzenie do przedmiotów kierunkowych, a czasem także inne aspekty kursu są bardziej adekwatne dla osób po maturze mających dopiero rozpocząć studia.

Z kolei z opinią, że kurs umożliwił poznanie kultury polskiej zgodziła się zdecydowana większość stypendystów (97%) i przynależność do programu nie miała w tym wypadku znaczenia. Możliwość uczestniczenia w wydarzeniach kulturalnych organizowanych przez poszczególne ośrodki prowadzące kursu była jedną z mocnych stron uczestnictwa w Programie wskazywanych najczęściej przez stypendystów w komentarzach i odpowiedziach na pytanie otwarte.

## UŻYTECZNOŚĆ PROGRAMU (OCENA KURSU I WARUNKÓW POBYTU W POLSCE)

Ankietowani wysoko oceniają jakość kursu: lektorzy prowadzący zajęcia uzyskali aż 99% ocen pozytywnych, materiały dydaktyczne oceniło pozytywnie 96%. Wysoko oceniono też atmosferę panującą w grupie (95% ocen pozytywnych) oraz stopień dopasowania kursu do potrzeb (90%). Nieco słabiej oceniono dodatkowy aspekt kursu, jakim miało być wsparcie stypendysty w procesie rekrutacji na wybrane przez niego studia – ok ¾ respondentów potwierdziła uzyskanie tego rodzaju wsparcia, a pozostali nie byli zdecydowani (19%) lub ocenili ten aspekt negatywnie.

Inaczej niż miało to miejsce w przypadku absolwentów programów studenckich (por. badanie omówione powyżej), uczestnicy kursu pozytywnie ocenili wysokość stypendium: aż 57% uznała, że otrzymywane co miesiąc pieniądze wystarczały na mieszkanie, jedzenie, ubranie i inne podstawowe wydatki (jak wspomniano, taką opinię miało jedynie 41% absolwentów programów studenckich), a zdaniem kolejnych 20% stypendium pozwalało także pokryć wydatki związane ze sportem, podróżami czy wydarzeniami kulturalnymi (wśród absolwentów taką opinię miało jedynie: 8%). Prostim wyjaśnieniem tej sytuacji może być różnica w kwocie stypendium – podczas kursu przygotowawczego wynosi ono 1700 zł i jest o 200 zł wyższe niż stypendium studenckie.

Zdecydowana większość stypendystów oceniła pozytywnie przyjazne otoczenie i poczucie bezpieczeństwa w mieście studiowania. Najwięcej ocen „bardzo dobrych” (w stosunku do wszystkich osób biorących udział w zajęciach w danym ośrodku) udzielili uczestnicy kursów na Politechnice Wrocławskiej (85%), Uniwersytecie Jagiellońskim (78%) oraz Uniwersytecie Śląskim (71%). Relatywnie mniejszy odsetek ocen „bardzo dobrych” udzielili uczestnicy kursów na Uniwersytecie Łódzkim (52%) oraz w Siedlcach (47%).

Gotowość absolwentów kursu do polecenia kursu przygotowawczego jest zróżnicowana pomiędzy programami – chętniej polecą program stypendysty programu dla Polonii, gdzie wskaźnik wyniósł 74, podczas gdy w programach im. Banacha i im. Łukasiewicza parametr ten miał wartości odpowiednio: 60 i 55. Wskaźnik NPS dla kursów ogółem wyniósł: 69.

## EFEKTYWNOŚĆ (OCENA OBSŁUGI PROGRAMU PRZEZ NAWA, PROPOZYCJE USPRAWNIEŃ)

Zdecydowana większość stypendystów oceniła pozytywnie kontakty z NAWA zarówno na etapie aplikowania do Programu jak i pobytu w Polsce. Łączny odsetek ocen „zdecydowanie dobrych” i „raczej dobrych” wyniósł 94% w przypadku kontaktów na etapie wnioskowania i 91% w przypadku kontaktów z NAWA w trakcie samego pobytu. Najbardziej zadowoleni z kontaktów z NAWA byli uczestnicy Programu Stypendialnego im. Ignacego Łukasiewicza (odsetek ocen „zdecydowanie dobrych” 74% dotyczących kontaktów na etapie wnioskowania oraz 72% dotyczących kontaktów w trakcie samego pobytu).

Blisko 15% stypendystów zgłosiło rozmaite propozycje dotyczące usprawnienia relacji z NAWA i/lub samego programu stypendialnego. Część respondentów zgłosiła m.in. konieczność szybszego odpowiadania na zgłaszane zapytania ze strony NAWA (14 komentarzy) oraz większego wsparcia w trakcie ubiegania się o przyjęcia na studia na konkretną uczelnię (12),

zwiększenia kwoty stypendium lub – inaczej mówiąc - nieobniżania kwoty stypendium po zakończeniu kursu przygotowawczego, w okresie rozpoczęcia studiów (11).

Zaobserwowana różnica opinii na temat adekwatności kwoty stypendium pomiędzy uczestnikami kursu, a uczestnikami studiów, powinna skłaniać do ponownej analizy „za” i „przeciw” przyjętego rozwiązania, polegającego na oferowaniu stypendystom wyższej kwoty stypendium podczas kursu, niż w trakcie studiów. Argument przemawiający na rzecz tej zasady, tj. brak ulgi studenckiej w trakcie kursu, należy zestawić z jej potencjalnymi wadami: niespójnym efektem wizerunkowym programu (kwota stypendium przyznana uczestnikowi programu w dwuletnim okresie realizacji głównego celu stypendium, tj. odbywania studiów II stopnia, jest wyraźnie niższa (o 12%) od kwoty, która osobie tej przysługuje w roku poprzedzającym studia) oraz negatywnym efektem psychologicznym mogącym się wiązać ze zmniejszeniem stypendium po roku pobytu w Polsce.

## ANKIETA NA ZAKOŃCZENIE UDZIAŁU W PROGRAMACH REALIZOWANYCH PRZEZ POLSKI KOMITET DS. UNESCO

Badanie przeprowadzono w okresie grudzień 2019 – lipiec 2020, adresowane było stypendystów trzech programów realizowanych przez Polski komitet ds. UNESCO, tj.: UNESCO/Poland Co-Sponsored Fellowships Programme in Engineering, UNESCO/Poland Co-Sponsored Fellowships Programme in Conservation and Archaeology oraz The Fellowships Programme under the Polish National Commission for UNESCO. W ankiecie wzięło udział 45 z 58 (78%) zaproszonych osób.

### EFEKTY POBYTÓW

Stypendyści wysoko oceniają swój pobyt w Polsce w ramach programów UNESCO. Niemal wszyscy stypendyści (43 z 45 osób) byli zadowoleni lub bardzo zadowoleni z pobytu w Polsce; jedna osoba miała neutralną ocenę, jedna była niezadowolona. Taki sam rozkład „pozytywnych odpowiedzi” uzyskano w pytaniu o ocenę użyteczności pobytu dla dalszej kariery zawodowej. Relatywnie rzadziej pozytywne oceny użyteczności wyrażali stypendyści programu „inżynierskiego”.

Stypendyści posiadających tytuł licencjata lub magistra (26 osób odbywających staż na poziomie studiów II stopnia, studia doktoranckie lub staż naukowy) w zdecydowanej większości potwierdzili pozytywne efekty odbytych staży: zwiększenie wiedzy w dziedzinie stażu (25 z 26 osób), umiejętność wykorzystania zdobytej wiedzy w procesie badawczym (25), umiejętność pracy w zespole międzynarodowym (23) czy umiejętność zastosowania rozwiązań wykorzystywanych w instytucji goszczącej (organizacja pracy badawczej, zarządzanie procesami; 23).

Osoby z tytułem mgr lub stopniem doktora (28 osób) zapytano o perspektywy na kontynuację współpracy naukowej po zakończeniu stażu; 22 z 28 oceniło współpracę jako bardzo prawdopodobną (wymieniano wspólne publikacje, wnioski o granty, kontynuację i rozpoczęcie

nowych projektów badawczych oraz – w jednym przypadku – rozpoczęcie studiów doktorskich).

#### UŻYTECZNOŚĆ STAŻY (OCENA JAKOŚCI/WARUNKÓW ODBYWANIA STAŻU)

Stypendystów posiadających tytuł magistra lub stopień doktora (28 osób) poproszono o ocenę warunków prowadzenia badań podczas pobytu: dostęp do specjalistycznego wyposażenia, laboratorium, wyposażenie miejsca pracy, otwartość na współpracę pracowników naukowych z instytucji goszczącej oraz jakość obsługi administracyjnej. Wszystkie te aspekty oceniano najczęściej bardzo dobrze (18 osób) lub dobrze (4-7 osób). Wszystkie osoby, które zadeklarowały chęć podjęcia w przyszłości studiów doktorskich (7 stypendystów) chciałyby zrealizować je w Polsce. Również grupa stypendystów z tytułem licencjata, odbywających staż na poziomie studiów II stopnia (10 osób) oceniła pozytywnie warunki studiowania zaoferowane przez uczelnie. Szczególnie korzystnie wyróżniającym się aspektem (wyłącznie pozytywne oceny) jest przyjazne nastawienie kadry akademickiej na uczelni oraz infrastruktura uczelni.

Mimo wysokich ocen programu odnotowano relatywnie niską wartość wskaźnika NPS (wyliczanego na podstawie chęci polecenia programu znajomym), tj. 56.<sup>15</sup>

#### EFEKTYWNOŚĆ (OCENA KONTAKTÓW Z PK DS. UNESCO ORAZ PROPOZYCJE USPRAWNIENI)

Zdecydowana większość stypendystów „bardzo dobrze” (29) lub „raczej dobrze” (12) ocenia jakość kontaktu z Komitetem Polskim ds. UNESCO, wskazując w odpowiedziach otwartych na szczególnie życzliwe oraz szybkie reagowanie jego pracowników na zgłaszane im kwestie.

Wśród uwag zgłoszonych do programu zwracają uwagę przede wszystkim wypowiedzi niemal wszystkich osób odbywających studia doktorskie w ramach Programu PK ds. UNESCO na temat niewystarczającej kwoty stypendium (wynoszącego w tym programie 1600 zł). Stypendyści argumentują, że za taką kwotę jest im trudno się utrzymać podczas kilku lat studiów doktorskich w Polsce. Pojawiały się też uwagi na temat: niedopasowania tematyki projektów badawczych do zainteresowań stypendysty (2), zbyt krótkiego czasu na realizację projektów (2), złych warunków opieki medycznej (2), braku znajomości języka angielskiego, braku wrażliwości na odmienność kulturową stypendystów czy niegrzeczne zachowania personelu akademika (2).

---

<sup>15</sup> Obok dominującej grupy „Promotorów” (oceny: 9 i 10), liczącej 30 osób, relatywnie dużo było osób „neutralnych” (10 ocen: 7 i 8) oraz „krytycznych” (cztery oceny: „6” oraz jedna ocena „2”). Relatywnie najmniejsze prawdopodobieństwo rekomendacji deklarowali niemal wyłącznie stypendyści UNESCO/Poland Co-Sponsored Fellowships Programme in Engineering.



## INFORMACJE O NAWA

Aż 18 z 45 stypendystów zadeklarowało, że nie wiedziało o istnieniu NAWA aż do momentu wypełniania ankiety ewaluacyjnej. Pozostałe osoby – po połowie: dowiedziały się o Agencji jeszcze przed przyjazdem do Polski lub w trakcie pobytu. Z kolei głównym źródłem wiedzy o NAWA dla osób, które dowiedziały się o jej istnieniu w trakcie pobytu na stypendium (13 osób) była uczelnia (8 wskazań), a dopiero w drugiej kolejności był nim PK ds. UNESCO (3). Osoby ze stopniem doktora oraz doktorantów zapytano o znajomość Programu im. Ulama, twierdząco odpowiedziały 3 z 18 osób.

## ANKIETA NA ZAKOŃCZENIE PROGRAMU POLONISTA 2019

Badanie objęło stypendystów Programu Polonista odbywających jedno- lub dwusemestralne pobyty na studiach w Polsce w roku akademickim 2019/2020, ankiety przeprowadzono w I połowie 2020 r. Uzyskano odpowiedzi od 37 z 44 (84%) stypendystów, do których adresowana była ankieta. Wśród respondentów: 31 osób uczyło się na studiach I stopnia, pozostałych 6 – na studiach II stopnia; 18 osób studiowało pełne dwa semestry, 17 – w semestrze zimowym, a 2 – w semestrze letnim. Uczestnicy badania w zdecydowanej większości pochodzili z Ukrainy (18 osób) i Chin (16); trzy pozostałe osoby przyjechały z Włoch, Bułgarii i Rosji. W analizie wyników obok ankiety uwzględniono także wybrane pola raportu końcowego, który wypełnili wszyscy stypendyści (44 osoby).

## SKUTECZNOŚĆ

Kluczowym celem programów języka polskiego prowadzonych przez NAWA jest promocja języka polskiego i kultury polskiej. powiększanie międzynarodowej społeczności osób znających język i kulturę polską. Szczegółowym celem Programu Polonista było udzielenie wsparcia cudzoziemcom, realizującym za granicą studia i programy polskie, poprzez umożliwienie im jedno- lub dwusemestralnego pobytu na polskiej uczelni. Dla Agencji ważne jest, aby absolwenci tego programów mieli chęć podtrzymać lub pogłębić więź z Polską, a także polecać program i samą Agencję innym osobom w swoim kraju.

Wszyscy respondenci poza jedną osobą (36 z 37 osób, które wypełniły ankietę) orzekli, że pobyt w Polsce spełnił ich oczekiwania: – w przypadku 22 stypendystów odpowiedź brzmiała: „zdecydowanie tak”, dla 14 osób: „raczej tak”. Jedna osoba udzieliła odpowiedzi neutralnej („ani tak, ani nie”). Zdecydowana większość stypendystów (27 na 37) przyznała, że dzięki pobytowi w Polsce – w bardzo wysokim lub wysokim stopniu - lepiej poznali język polski i polską kulturę. W raportach końcowych wszyscy stypendyści (44 osoby) udzielili pozytywnej odpowiedzi na pytanie o potencjalny wpływ odbytych studiów na ich dalszy rozwój akademicki i/lub naukowy czy zawodowy. Zdecydowana większość respondentów zadeklarowała chęć dalszego rozwoju swoich kompetencji w zakresie języka polskiego lub też wykorzystania ich w karierze zawodowej: - 35 z 44 stypendystów zadeklarowała, że udział w programie zachęcił ich do kontynuacji studiów w Polsce; - 25 z 37 (którzy wzięli udział w ankiecie) planuje, że ich przyszła praca będzie miała związek z językiem polskim lub Polską; 17 osób zamierza podjąć pracę

w kraju zamieszkania, z wykorzystaniem języka polskiego, a 8 osób chciałoby podjąć pracę w Polsce.

## UŻYTECZNOŚĆ

Wszystkie oceniane aspekty studiowania (jakość prowadzonych zajęć, przyjazne nastawienie kadry, sprawność obsługi administracyjnej na uczelni i przyjazne nastawienie pracowników administracji, infrastruktura uczelni oraz atmosfera na uczelni) zostały ocenione pozytywnie: „bardzo dobrze” (w każdym przypadku była to najczęstsza odpowiedź) lub „dobrze”; pojawiły się tylko dwie oceny neutralne dotyczące obsługi administracyjnej oraz infrastruktury uczelni.

## EFEKTYWNOŚĆ

Wyjątkowo wysoko oceniono obsługę programu przez Agencję – na 37 wystawionych ocen 33 były „zdecydowanie pozytywne”, a pozostałe 4 – „raczej pozytywne”. Na pytanie o największą trudność w związku z uczestnictwem w programie stypendyści wskazywali najczęściej następujące problemy: skompletowanie wszystkich dokumentów związanych z wyjazdem (11), czas oczekiwania na wizę, problemy z jej uzyskaniem (8 wskazań; nieco częściej trudność ta była wskazywana przez stypendystów z Ukrainy, niż z Chin), problemy natury administracyjnej i pobytowej w Polsce (6), długi czas oczekiwania na ogłoszenie wyników rekrutacji do Programu (4).

## ANKIETA NA ZAKOŃCZENIE LEKTORATÓW J. POLSKIEGO PROWADZONYCH W ROKU AKADEMICKIM 2019/2020 W ZAGRANICZNYCH OŚRODKACH AKADEMICKICH W RAMACH PROGRAMU LEKTORZY

Badanie zostało zrealizowane w okresie lipiec – październik 2020, jedna ankieta – od lektora pracującego w Brazylii - wpłynęła w styczniu 2021 r. w związku z innym trybem prowadzenia zajęć akademickich w tym kraju. Na ankietę odpowiedzieli wszyscy lektorzy, tj. 81 osób.

Analizowana edycja Programu Lektorzy zwłaszcza w semestrze letnim odbywała się w warunkach pandemii – 78 na 81 osób przez wiele tygodni prowadziło zajęcia w trybie zdalnym; dla 47% okres pracy online trwał między 11 a 15 tygodni, dla 28% – od 16 do 20 tygodni. Lektorzy są podzieleni w zakresie oceny negatywnego wpływu pandemii na efekty kształcenia w ramach lektoratów: 41 osób oceniło, że wpływ ten był umiarkowany lub duży, a druga połowa: – nie potwierdziła negatywnego wpływu (18 osób) lub oceniła, że był on niewielki (22 osoby). Niezależnie od tych wyjątkowych warunków prowadzenia lektoratów w 2020 r. w ankiecie odnotowano, że zdecydowana większość lektorów była zadowolona (90%) z pobytu za granicą w ramach programu, a pozostałe osoby udzieliły odpowiedzi „trudno powiedzieć” (nie było odpowiedzi negatywnych). Najczęściej wymienianymi czynnikami powodującymi satysfakcję były: rozwój osobisty (37 wskazań), dobre relacje ze studentami (27), dobre warunki pracy/wynagrodzenia (16), czy dobre relacje ze współpracownikami (11). Blisko 8 na 10 osób (79%) potwierdza, że wyjazd wzmocnił ich kompetencje zawodowe – dla 25% wzmocnił „bardzo znacząco”, dla 54% – wzmocnił „wyraźnie”. Najczęściej wskazywaną

kompetencją nabytą przez respondentów (25 odpowiedzi) była umiejętność nauki/pracy zdalnej i opanowanie narzędzi do tego wykorzystywanych (platformy e-learningowe itp.).

W 2020 r. w porównaniu z wynikami ankiety prowadzonej rok wcześniej odnotowano nieco większą satysfakcję lektorów ze wsparcia otrzymanego od ośrodka akademickiego, w którym prowadzony był lektorat: w ostatnim badaniu wsparcie uczelni jako „w pełni satysfakcjonujące” lub „znaczące” oceniło 78% beneficjentów, podczas, gdy rok wcześniej takich ocen było 70%. Natomiast nieco gorzej oceniono wsparcie uzyskane ze strony polskiej placówki dyplomatycznej: - w minionym roku było ono „w pełni satysfakcjonujące” lub „znaczące” dla 64% lektorów, natomiast we wcześniejszym badaniu odpowiedziało tak 70% respondentów. W minionym roku – zapewne z powodu pandemii - zaobserwowano spadek kontaktów lektorów z polskimi placówkami kulturalnymi; nawiązanie tego rodzaju kontaktu potwierdziła połowa beneficjentów, podczas gdy rok wcześniej było to 65% ankietowanych.

W zdecydowanej większości (8 na 10 osób) respondenci pozytywnie oceniają wsparcie ze strony NAWA. Lektorzy dobrze ocenili komunikację z NAWA i szybkie odpowiedzi na zgłaszane pytania organizacyjne. Niemniej co 10 respondent zwrócił uwagę, że czasami odpowiedzi ze strony NAWA były spóźnione lub nie zawsze precyzyjne. Najczęściej proponowane modyfikacje programu to: - zwiększenia środków przyznawanych lektorom z przeznaczeniem na dodatkowe działania prowadzone przez nich poza lektoratem, na utrzymanie w okresie wakacyjnym, koszty podróży czy ubezpieczenia, - wprowadzenie ułatwień w procesie rekrutacyjnym dla lektorów uczestniczących w Programie Lektorzy, chcących zmienić ośrodek np. poprzez rezygnację z kolejnych rozmów rekrutacyjnych, rezygnację z konieczności przedstawiania co roku zaświadczeń lekarskich), - większe wsparcia lektorów w organizacji spraw pobytowych, administracyjnych itp.

## ANKIETY NA ZAKOŃCZENIE PROGRAMU LETNIE KURSY 2020 ORAZ NA ZAKOŃCZENIE PROGRAMU ZDALNE KURSY JĘZYKA I KULTURY POLSKIEJ 2020 W RAMACH INICJATYWY SOLIDARNI Z BIAŁORUSIĄ

Oba badania ankietowe przeprowadzono bezpośrednio po zakończonych kursach – pierwsze na przełomie września i października 2020 r., drugie – w grudniu 2020 r. Oba kursy miały nieco inny charakter – pierwszy adresowany był do cudzoziemców, którzy nie studiują w Polsce, a także do cudzoziemców-lektorów języka polskiego, natomiast w drugim wzięły udział osoby z Białorusi w zdecydowanej większości studiuje w Polsce. W pierwszym badaniu wzięło udział 300 z 341 tj. 88% wszystkich uczestników Programu Letnie kursy 2020, w tym 20 z 21 lektorów, natomiast w drugim - 228 z 338, tj. 67,5% ogółu uczestników Programu Zdalne kursy języka i kultury polskiej 2020 w ramach inicjatywy Solidarni z Białorusią (dalej: kurs jesienny).

### SKUTECZNOŚĆ KURSÓW

Kurs letni miał służyć zachęceniu zagranicznych studentów do kontynuowania nauki języka polskiego po powrocie do swoich uczelni lub do rozpoczęcia studiów w Polsce, a lektorom języka polskiego miał umożliwić podniesienie kompetencji dydaktycznych oraz językowych.

Oba kursy miały na celu, aby obok podniesienia swoich kompetencji językowych, uczestnicy także poznali lepiej Polskę i jej kulturę.

Uczestnicy obu kursów potwierdzają, że kurs przyczynił się do (w stopniach: najwyższym, wysokim lub dość wysokim) do podniesienia ich znajomości języka polskiego – zadeklarowało tak po 84% studentów obu kursów oraz wszyscy lektorzy. Nieco więcej wskazań na stopnie wysoki i bardzo wysoki miało miejsce w kursie letnim: zadeklarowało tak 47% studentów i 12 z 20 lektorów, podczas, gdy w kursie jesiennym takich wskazań było: 42%. W ankiecie odnotowano także inne pożądane rezultaty kursu, jak przybliżenie kursantom polskiej kultury (73% studentów z kursu letniego, wszyscy lektorzy oraz 77% uczestników kursu jesiennego), historii Polski (odpowiednio: 55%, 11 lektorów, 63%) czy mentalności Polaków (73%, wszyscy lektorzy, 83%). Zdecydowana większość uczestników orzekła, że kursy zachęciły ich do podtrzymania i pogłębienia więzi z Polską, takie deklaracje złożyło 91% studentów z kursu letniego, wszyscy lektorzy oraz 93% studentów uczestniczących w kursie jesiennym. Ponadto zdecydowana większość zagranicznych studentów uczestniczących w kursach zadeklarowała, że chciałaby studiować w Polsce, odpowiedziało tak aż 90% studentów z kursu letniego oraz 92% (46 z 50 osób) studiujących za granicą uczestników kursu jesiennego.

## UŻYTECZNOŚĆ

Oba kursy zostały wysoko ocenione; doceniono zarówno lektorów prowadzących zajęcia: - „byli świetnymi nauczycielami” (65% studentów z kursu letniego, 18 z 20 lektorów, 78% uczestników kursu jesiennego); - „byli bardzo dobrymi nauczycielami” (odpowiednio: 24%, 2 lektorów, 16%), jak i materiały dydaktyczne wykorzystywane podczas kursu: - były „znakomite” lub „bardzo dobre” (odpowiednio: 73%, wszyscy lektorzy, 83%). Wszyscy lektorzy zdecydowanie potwierdzili przydatność kursu w ich dalszych karierach jako lektor języka polskiego. Zdecydowana większość uczestników kursów oceniła, że spełniły one ich oczekiwania; tego rodzaju deklarację złożyło: 88% uczestników kursu letniego, w tym wszyscy lektorzy, oraz 92% uczestników kursu jesiennego. Gotowość polecenia kursu znajomym (mierzona wskaźnikiem NPS) była nieco wyższa dla kursu letniego: dla poszczególnych analizowanych tu grup wyniosła: 71 dla studentów z kursu letniego, 95 dla lektorów, oraz 64 dla uczestników kursu jesiennego.

## EFEKTYWNOŚĆ

Zdecydowana większość uczestników kursów (w obu przypadkach: 94%) oceniła pozytywnie organizację programów przez NAWA. Nie zgłoszono znaczących problemów, ani istotnych propozycji usprawnień – zarówno jeśli chodzi o wsparcie techniczne realizowane przez ośrodki prowadzące kursy, jak i – obsługę programów przez NAWA.

## BADANIE ANKIETOWE WŚRÓD STYPENDYSTÓW PROGRAMU POLSKIE POWROTY (EDYCJA 2018) - PO PIERWSZYM ROKU UCZESTNICTWA

Ankiety przeprowadzono wśród wszystkich naukowców uczestniczących w I edycji programu Polskie Powroty (do której nabór przeprowadzono w 2018 r.). Ankiety zrealizowano w dwóch turach. Pierwsza grupa respondentów (16 osób) wzięła udział w badaniu w okresie: lipiec – wrzesień 2020 r.; były to osoby, które pierwszy raport częściowy w ramach programu składały w I kwartale 2020 r. Druga grupa (5 osób) – naukowcy, którzy pierwszy raport częściowy złożyli w I kwartale 2021 r. – uczestniczyła w badaniu na przełomie stycznia i lutego 2021 r.

### ŹRÓDŁA INFORMACJI O PROGRAMIE ORAZ MOTYWACJE UCZESTNIKÓW

Najczęstszymi źródłami informacji o programie są: instytucja goszcząca (koleżanka lub kolega z tej instytucji – tak zadeklarowało 5 z 21 respondentów, lub inne źródło w instytucji: 4 wskazania) oraz kanały internetowe (niezależne od NAWA – 5 wskazań lub prowadzone przez Agencję – 3 wskazania).

Najczęściej wymieniane motywacje do wzięcia udziału w programie i przyjazdu na kilkuletni pobyt naukowy do Polski to: chęć powrotu do Polski na stałe lub na kilka lat – 20 wskazań, w tym 7 osób wskazało, że to najważniejsza motywacja) oraz atrakcyjne warunki finansowe oferowane w programie (14 wskazań, w tym 4 wskazania, że to najważniejsza ze wszystkich motywacji) i atrakcyjne konkursy grantowe dostępne w Polsce (odpowiednio 10 i 5 wskazań).

Wszyscy respondenci poza jedną osobą mieli kontakt z pracownikami naukowymi instytucji goszczącej przed aplikowaniem do programu. Blisko połowa naukowców (10) zadeklarowała współpracę naukową polegającą na

realizacji wspólnego projektu badawczego oraz przygotowywaniu wspólnego artykułu naukowego. Dla 5 naukowców wcześniejszy kontakt miał raczej formę spotkań, niż współpracy naukowej.

### DOTYCHCZASOWE EFEKTY POBYTÓW NAUKOWYCH

Większość respondentów (14) uważa, że realizacja projektu przebiega zgodnie z ich oczekiwaniami; 4 osoby sądzą, że dotychczasowe efekty są poniżej ich oczekiwań.

Wszyscy powracający naukowcy w pierwszym okresie realizacji projektu podjęli współpracę międzynarodową: 9 naukowców zadeklarowało przygotowanie artykułu naukowego, jak i złożenie wniosku o grant badawczy, inni zgłosili pojedyncze efekty tej współpracy: przygotowanie publikacji (8 osób), - złożenie wniosku o grant (4).

Wśród naukowców najczęstsze jest przekonanie, że pandemia COVID-19 wpłynie negatywnie na efekty naukowe ich pobytu w Polsce – uważa tak 10 osób, podczas gdy przeciwnego zdania jest 8 osób, a 3 respondentów nie było zdecydowanych w tej kwestii.

## UŻYTECZNOŚĆ I EFEKTYWNOŚĆ PROGRAMU

Uczestnicy programu potwierdzają, że realizowane jest ważne założenie programu: „stworzenie powracającym naukowcom warunków do prowadzenia badań i/lub prac rozwojowych na światowym poziomie” – uważa tak 18 z 20 osób realizujących badania oraz 5 z 8 prowadzących prace rozwojowe. Ponad połowa naukowców (11) planuje, aby po zakończeniu programu kontynuować pracę naukową w Polsce. Ośmioro respondentów nie ma jeszcze sprecyzowanych planów w tym zakresie.

W ocenie warunków zapewnionych naukowcom i ich zespołom przez instytucję goszczącą najmniej pozytywnych opinii uzyskały: obsługa administracyjno-finansowa oraz wsparcie administracyjne w ubieganiu się o środki finansowe na realizację badań naukowych bądź prac rozwojowych –odpowiednio 14 i 15 spośród 21 osób oceniło te aspekty pozytywnie.

Najczęściej doświadczane bariery w realizacji projektów to problemy natury administracyjnej (10 na 34 zgłoszonych) oraz dotyczące relacji międzyludzkich (7).

Jedenaścioro naukowców zadeklarowało najwyższą chęć polecenia programu (oceny 9 i 10; w metodologii wskaźnika NPS są to „Promotorzy”), dziewięcioro poleciłoby program z nieco większą wstrzeźliwością (oceny 7 i 8; osoby „neutralne”), natomiast jedna osoba wybrała odpowiedź środkową (5; „krytyk”); wartość wskaźnika NPS wyniosła zatem 48<sup>16</sup>.

Propozycje usprawnień dotyczą zapewnieniu powracającemu naukowcowi większej swobody i autonomii w prowadzeniu badań na uczelni i wydatkowaniu środków na ten cel, gwarancji zatrudnienia po zakończeniu projektu, czy też zmian organizacyjnych na polskich uczelniach. W wypowiedziach stypendystów na temat mocnych stron programu dominują: dobre warunki finansowe zagwarantowane naukowcowi oraz zapewnienie środków na stworzenie zespołu badawczego.

---

<sup>16</sup> Należy wziąć pod uwagę, że przy małych liczebnościach respondentów, nawet jedna krytycznie nastawiona osoba silnie oddziałuje na wartość wskaźnika.