

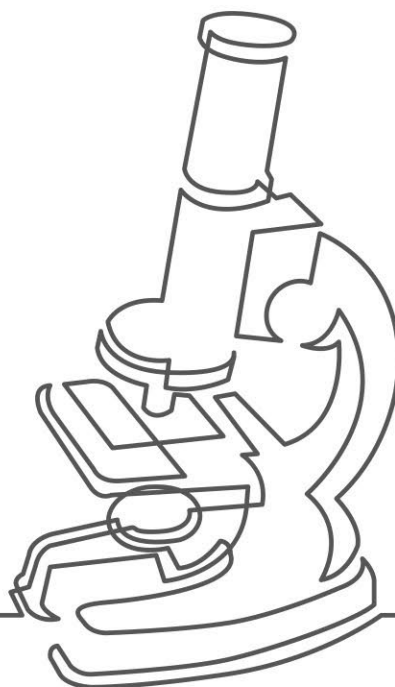


NARODOWA AGENCJA
WYMIANY AKADEMICKIEJ

STRESZCZENIE WYNIKÓW BADAŃ EWALUACYJNYCH ZREALIZOWANYCH W 2021 R.

Na podstawie Sprawozdania z działalności NAWA za rok 2021, str.: 67-68,113-120

ewaluacja



SPIS TREŚCI

WSTĘP	3
ANKIETY EWALUACYJNE PRZEPROWADZONE W 2021 R.	5
CEL 1: WZMOCNIENIE MIĘDZYNARODOWEJ WSPÓŁPRACY NAUKOWCÓW Z POLSKICH INSTYTUCJI NAUKI I SZKOLNICTWA WYŻSZEGO	5
CEL 2: WZMOCNIENIE MIĘDZYNARODOWEJ WSPÓŁPRACY POLSKICH UCZELNI I INSTYTUCJI NAUKOWYCH	6
CEL 3: ZWIĘKSZENIE LICZBY WYRÓŻNIAJĄCYCH SIĘ STUDENTÓW Z ZAGRANICY NA POLSKICH UCZELNIACH.	8
CEL 4: ROZPOWSZECHNIANIE INFORMACJI O POLSKIM SYSTEMIE SZKOLNICTWA WYŻSZEGO I NAUKI.	8
CEL 5: POWIĘKSZANIE MIĘDZYNARODOWEJ SPOŁECZNOŚCI OSÓB ZNAJĄCYCH JĘZYK I KULTURĘ POLSKĄ.	10
WNIOSKOWANIE DO PROGRAMÓW NAWA	11

WSTĘP

Zgodnie z *Planem ewaluacji działań NAWA* na 2021 r., w roku sprawozdawczym prowadzono łącznie 29 badań ankietowych, z których 18 zostało zakończonych, a 11 jest kontynuowanych. Zrealizowano 5157 ankiet wśród beneficjentów programów NAWA, stypendystów programu Polskiego komitetu ds. UNESCO, uczestników projektów realizowanych w ramach programów Agencji oraz użytkowników stron i systemów internetowych NAWA. Szczegółowe kategorie uczestników ankiet ewaluacyjnych przedstawiono w tabeli poniżej.

Uczestnicy badań ankietowych, prowadzonych w ramach *Planu ewaluacji działań NAWA* w 2021r.

Uczestnicy ewaluacji		Liczba ankiet
Beneficjenci programów NAWA	instytucje	122
	studenci	290
	naukowcy	236
	lektorzy	81
Uczestnicy kursów językowych NAWA	uczestnicy kursów letnich	469
	uczestnicy kursów przygotowawczych	366
Uczestnicy działań projektowych w ramach programów: Welcome to Poland, PROM	uczestnicy działań szkoleniowych	2 386
	uczestnicy mobilności zagranicznych	693
Użytkownicy stron/systemów Agencji	system Kwalifikator	354
	NAWA Programs (składanie wniosków)	99
	strona: study.gov.pl	61
Razem		5 157

W przypadku trzech ankiet, których zakończenie zaplanowano pierwotnie na 2021 r., zdecydowano o ich przedłużeniu na kolejny rok z uwagi na wydłużenie czasu trwania programów, spowodowane pandemią (ankieta beneficjenta w Programie APM 2018 oraz ankiety beneficjenta i uczestnika w Programie PROM 2019). Realizację trzech kolejnych badań: ankiety stypendysty w programie „Solidarni z Białorusią”, ankiety dla instytucji w programie Polskie Powroty 2018-2019 oraz ankiety na stronie nawa.gov.pl, przeniesiono na kolejny rok, mając na uwadze względy merytoryczne. W pierwszym przypadku pozwoli to na uwzględnienie w badaniu całego dwuletniego okresu stypendium, w drugim – pozwoli włączyć do badania także instytucje goszczące z edycji 2020 (badanie zostało zrealizowane w kwietniu br.), natomiast badanie głównej strony NAWA zostanie przygotowane z uwzględnieniem wyników i doświadczeń z pilotażowych badań prowadzonych na stronach study.gov.pl, researchinpoland.org oraz kwalifikator.nawa.gov.pl

Jedną z ankiet, z uwagi na małą liczebność badanej grupy (trzy ośrodki prowadzące letnie kursy języka polskiego), zamieniono na spotkanie konsultacyjne zrealizowane przez biuro programowe.

Opinie beneficjentów o efektach i użyteczności programów NAWA

Opinie beneficjentów programów NAWA oraz uczestników działań projektowych potwierdzają wysoką skuteczność (osiąganie założonych celów) i użyteczność (dostosowanie do potrzeb adresatów) działań programowych NAWA.

Wszyscy naukowcy zaproszeni do Polski w ramach programu Polskie Powroty (edycja 2019), po roku pobytu nawiązali współpracę z naukowcami z zagranicy, zdecydowana większość z nich (16 z 18 osób) potwierdza, że program zapewnia im możliwość prowadzenia w Polsce badań na światowym poziomie, a po zakończeniu stypendium NAWA chcą kontynuować karierę naukową w Polsce. Z kolei beneficjenci Programu im. Wilhelminy Iwanowskiej, oceniając efekty swojej zagranicznej mobilności, w zdecydowanej większości (56 z 61 osób), potwierdzają nabycie kompetencji w zakresie nawiązywania i prowadzenia współpracy z partnerami zagranicznymi, deklarują również (51/61), że z wysokim prawdopodobieństwem będą kontynuowali współpracę rozpoczętą za granicą.

Niemal wszyscy (118 ze 121) beneficjenci czterech analizowanych programów dla instytucji potwierdzają bardzo wysoką lub wysoką użyteczność udziału instytucji w programie dla procesu jej umiędzynarodowienia (programy: Katamaran 2019, Promocja zagraniczna, International Alumni) oraz znaczący wpływ zrealizowanego projektu na zdolność instytucjonalną beneficjenta w zakresie obsługi studentów i kadry akademickiej z zagranicy (program

Welcome to Poland 2018), potwierdzając tym samym, że z ich perspektywy główny cel tych programów został osiągnięty.

Uczestnicy szkoleń prowadzonych w ramach programu Welcome to Poland 2018 (w ciągu 3 lat trwania programu przeszkolono ponad 5,5 tys. pracowników dydaktycznych, naukowych i administracyjnych instytucji systemu szkolnictwa wyższego i nauki) w 92% potwierdzają, że rezultatem szkolenia było nabycie nowej wiedzy i umiejętności oraz deklarują (96%), że zdobyta wiedza i umiejętności będą przydatne w codziennej pracy; 9 na 10 osób (92%) poleciłoby udział w szkoleniu swoim kolegom i koleżankom z pracy.

W grudniu 2021 r. zdecydowana większość (68%) absolwentów programów studenckich obroniła pracę dyplomową, 12% z nich złożyło pracę dyplomową i oczekiwało na obronę, natomiast 16% uzyskało absolutorium, ale wciąż jeszcze przygotowywało dyplom. Dziewięciu na dziesięciu stypendystów (93%) pozytywnie ocenia jakość swoich studiów w Polsce, taki sam jest odsetek osób ogólnie zadowolonych z pobytu w Polsce w ramach programów studenckich NAWA.

Uczestnicy programów obejmujących kursy języka polskiego potwierdzają ich wysoką jakość i przydatność: 98% uczestników kursów przygotowawczych oraz 95% uczestników Letnich kursów NAWA przyznaje, że dzięki nim lepiej zna polską kulturę, a odpowiednio 98% i 100% uczestników przyznało pozytywne oceny lektorom prowadzącym zajęcia. Trzech na czterech (74%) uczestników kursów letnich planuje przyjechać na studia do Polski. Ponadto wszyscy absolwenci programu Polonista (edycję 2020 ukończyło 12 osób) potwierdzają jego wysoką przydatność dla ich dalszej kariery zawodowej lub naukowej oraz deklarują, że ich oczekiwania się spełniły.

Z kolei beneficjenci instytucjonalni dwóch edycji programu Promocja Języka Polskiego potwierdzili (25 z 26 instytucji) przydatność projektów zrealizowanych w ramach programu dla wzmocnienia potencjału ich instytucji w zakresie promocji języka polskiego. Zdecydowana większość z nich zadeklarowała, że w ramach programu realizowała działania nowe, dotychczas nieprowadzone oraz rozszerzyła skalę i zakres dotychczasowych przedsięwzięć.

Ocenę wsparcia beneficjentów przez Agencję należy uznać za wysoką – waha się ona od 83% pozytywnych opinii uzyskanych w programach studenckich, przez 89% – w Programie im. Iwanowskiej, 90% – w programie Lektorzy, 96% – w programie Promocja Języka Polskiego, aż do 98% pozytywnych opinii wśród uczestników kursów przygotowawczych oraz 100% – w programach: Welcome to Poland, Promocja Zagraniczna, International Alumni oraz Polonista.

Wybrane propozycje usprawnień

Najczęstszą potrzebą usprawnienia, zgłaszaną przez stypendystów programów studenckich, jest poprawa komunikacji NAWA ze stypendystami: skrócenie czasu reakcji na e-maile oraz większa dostępność konsultacji telefonicznych.

W związku z dużą liczbą stypendystów obsługiwanych przez Biuro programów dla studentów NAWA i związaną z tym dużą dzienną liczbą zgłaszanych pytań i problemów, należy rozważyć wprowadzenie elektronicznego systemu obsługi zgłoszeń dla programów studenckich. System mógłby usprawnić udzielanie odpowiedzi poprzez: lepszą kategoryzację zgłaszanych problemów, monitorowanie obciążenia pracą poszczególnych pracowników biura udzielających odpowiedzi oraz bardziej efektywne przydzielanie zgłoszeń pracownikom.

W analizowanym programie dla polskich naukowców oraz programach adresowanych do instytucji szkolnictwa wyższego można zaobserwować brak reprezentacji wśród beneficjentów ośrodków akademickich z województw: lubuskiego, opolskiego, świętokrzyskiego oraz warmińsko-mazurskiego oraz słabą reprezentację województwa zachodniopomorskiego.

Należy rozważyć wzmocnienie działań informacyjno-promocyjnych dotyczących oferty programowej NAWA, skierowanych do ośrodków akademickich mających siedziby w tych województwach. Wskazane byłyby zwłaszcza wizyty pracowników Agencji poświęcone prezentacji oferty NAWA. Działania te warto poprzedzić badaniem, które pozwoli zweryfikować, czy niższa reprezentacja ww. regionów ma miejsce także w innych programach, a także jakie są tego przyczyny.

WSTĘP

Zgodnie z *Planem ewaluacji działań NAWA* na 2021 r., w roku sprawozdawczym prowadzono łącznie 29 badań ankietowych, z których 18 zostało zakończonych, a 11 jest kontynuowanych. Zrealizowano 5157 ankiet wśród beneficjentów programów NAWA, stypendystów programu Polskiego komitetu ds. UNESCO, uczestników projektów realizowanych w ramach programów Agencji oraz użytkowników stron i systemów internetowych NAWA. Szczegółowe kategorie uczestników ankiet ewaluacyjnych przedstawiono w tabeli poniżej.

Uczestnicy badań ankietowych, prowadzonych w ramach *Planu ewaluacji działań NAWA* w 2021r.

Uczestnicy ewaluacji		Liczba ankiet
Beneficjenci programów NAWA	instytucje	122
	studenci	290
	naukowcy	236
	lektorzy	81
Uczestnicy kursów językowych NAWA	uczestnicy kursów letnich	469
	uczestnicy kursów przygotowawczych	366
Uczestnicy działań projektowych w ramach programów: Welcome to Poland, PROM	uczestnicy działań szkoleniowych	2 386
	uczestnicy mobilności zagranicznych	693
Użytkownicy stron/systemów Agencji	system Kwalifikator	354
	NAWA Programs (składanie wniosków)	99
	strona: study.gov.pl	61
Razem		5 157

W przypadku trzech ankiet, których zakończenie zaplanowano pierwotnie na 2021 r., zdecydowano o ich przedłużeniu na kolejny rok z uwagi na wydłużenie czasu trwania programów, spowodowane pandemią (ankieta beneficjenta w Programie APM 2018 oraz ankiety beneficjenta i uczestnika w Programie PROM 2019). Realizację trzech kolejnych badań: ankiety stypendysty w programie „Solidarni z Białorusią”, ankiety dla instytucji w programie Polskie Powroty 2018-2019 oraz ankiety na stronie nawa.gov.pl, przeniesiono na kolejny rok, mając na uwadze względy merytoryczne. W pierwszym przypadku pozwoli to na uwzględnienie w badaniu całego dwuletniego okresu stypendium, w drugim – pozwoli włączyć do badania także instytucje goszczące z edycji 2020 (badanie zostało zrealizowane w kwietniu br.), natomiast badanie głównej strony NAWA zostanie przygotowane z uwzględnieniem wyników i doświadczeń z pilotażowych badań prowadzonych na stronach study.gov.pl, researchinpoland.org oraz kwalifikator.nawa.gov.pl

Jedną z ankiet, z uwagi na małą liczebność badanej grupy (trzy ośrodki prowadzące letnie kursy języka polskiego), zamieniono na spotkanie konsultacyjne zrealizowane przez biuro programowe.

Opinie beneficjentów o efektach i użyteczności programów NAWA

Opinie beneficjentów programów NAWA oraz uczestników działań projektowych potwierdzają wysoką skuteczność (osiąganie założonych celów) i użyteczność (dostosowanie do potrzeb adresatów) działań programowych NAWA.

Wszyscy naukowcy zaproszeni do Polski w ramach programu Polskie Powroty (edycja 2019), po roku pobytu nawiązali współpracę z naukowcami z zagranicy, zdecydowana większość z nich (16 z 18 osób) potwierdza, że program zapewnia im możliwość prowadzenia w Polsce badań na światowym poziomie, a po zakończeniu stypendium NAWA chcą kontynuować karierę naukową w Polsce. Z kolei beneficjenci Programu im. Wilhelminy Iwanowskiej, oceniając efekty swojej zagranicznej mobilności, w zdecydowanej większości (56 z 61 osób), potwierdzają nabycie kompetencji w zakresie nawiązywania i prowadzenia współpracy z partnerami zagranicznymi, deklarują również (51/61), że z wysokim prawdopodobieństwem będą kontynuowali współpracę rozpoczętą za granicą.

Niemal wszyscy (118 ze 121) beneficjenci czterech analizowanych programów dla instytucji potwierdzają bardzo wysoką lub wysoką użyteczność udziału instytucji w programie dla procesu jej umiędzynarodowienia (programy: Katamaran 2019, Promocja zagraniczna, International Alumni) oraz znaczący wpływ zrealizowanego projektu na zdolność instytucjonalną beneficjenta w zakresie obsługi studentów i kadry akademickiej z zagranicy (program

Welcome to Poland 2018), potwierdzając tym samym, że z ich perspektywy główny cel tych programów został osiągnięty.

Uczestnicy szkoleń prowadzonych w ramach programu Welcome to Poland 2018 (w ciągu 3 lat trwania programu przeszkolono ponad 5,5 tys. pracowników dydaktycznych, naukowych i administracyjnych instytucji systemu szkolnictwa wyższego i nauki) w 92% potwierdzają, że rezultatem szkolenia było nabycie nowej wiedzy i umiejętności oraz deklarują (96%), że zdobyta wiedza i umiejętności będą przydatne w codziennej pracy; 9 na 10 osób (92%) poleciłoby udział w szkoleniu swoim kolegom i koleżankom z pracy.

W grudniu 2021 r. zdecydowana większość (68%) absolwentów programów studenckich obroniła pracę dyplomową, 12% z nich złożyło pracę dyplomową i oczekiwało na obronę, natomiast 16% uzyskało absolutorium, ale wciąż jeszcze przygotowywało dyplom. Dziewięciu na dziesięciu stypendystów (93%) pozytywnie ocenia jakość swoich studiów w Polsce, taki sam jest odsetek osób ogólnie zadowolonych z pobytu w Polsce w ramach programów studenckich NAWA.

Uczestnicy programów obejmujących kursy języka polskiego potwierdzają ich wysoką jakość i przydatność: 98% uczestników kursów przygotowawczych oraz 95% uczestników Letnich kursów NAWA przyznaje, że dzięki nim lepiej zna polską kulturę, a odpowiednio 98% i 100% uczestników przyznało pozytywne oceny lektorom prowadzącym zajęcia. Trzech na czterech (74%) uczestników kursów letnich planuje przyjechać na studia do Polski. Ponadto wszyscy absolwenci programu Polonista (edycję 2020 ukończyło 12 osób) potwierdzają jego wysoką przydatność dla ich dalszej kariery zawodowej lub naukowej oraz deklarują, że ich oczekiwania się spełniły.

Z kolei beneficjenci instytucjonalni dwóch edycji programu Promocja Języka Polskiego potwierdzili (25 z 26 instytucji) przydatność projektów zrealizowanych w ramach programu dla wzmocnienia potencjału ich instytucji w zakresie promocji języka polskiego. Zdecydowana większość z nich zadeklarowała, że w ramach programu realizowała działania nowe, dotychczas nieprowadzone oraz rozszerzyła skalę i zakres dotychczasowych przedsięwzięć.

Ocenę wsparcia beneficjentów przez Agencję należy uznać za wysoką – waha się ona od 83% pozytywnych opinii uzyskanych w programach studenckich, przez 89% – w Programie im. Iwanowskiej, 90% – w programie Lektorzy, 96% – w programie Promocja Języka Polskiego, aż do 98% pozytywnych opinii wśród uczestników kursów przygotowawczych oraz 100% – w programach: Welcome to Poland, Promocja Zagraniczna, International Alumni oraz Polonista.

Wybrane propozycje usprawnień

Najczęstszą potrzebą usprawnienia, zgłaszaną przez stypendystów programów studenckich, jest poprawa komunikacji NAWA ze stypendystami: skrócenie czasu reakcji na e-maile oraz większa dostępność konsultacji telefonicznych.

W związku z dużą liczbą stypendystów obsługiwanych przez Biuro programów dla studentów NAWA i związaną z tym dużą dzienną liczbą zgłaszanych pytań i problemów, należy rozważyć wprowadzenie elektronicznego systemu obsługi zgłoszeń dla programów studenckich. System mógłby usprawnić udzielanie odpowiedzi poprzez: lepszą kategoryzację zgłaszanych problemów, monitorowanie obciążenia pracą poszczególnych pracowników biura udzielających odpowiedzi oraz bardziej efektywne przydzielanie zgłoszeń pracownikom.

W analizowanym programie dla polskich naukowców oraz programach adresowanych do instytucji szkolnictwa wyższego można zaobserwować brak reprezentacji wśród beneficjentów ośrodków akademickich z województw: lubuskiego, opolskiego, świętokrzyskiego oraz warmińsko-mazurskiego oraz słabą reprezentację województwa zachodniopomorskiego.

Należy rozważyć wzmocnienie działań informacyjno-promocyjnych dotyczących oferty programowej NAWA, skierowanych do ośrodków akademickich mających siedziby w tych województwach. Wskazane byłyby zwłaszcza wizyty pracowników Agencji poświęcone prezentacji oferty NAWA. Działania te warto poprzedzić badaniem, które pozwoli zweryfikować, czy niższa reprezentacja ww. regionów ma miejsce także w innych programach, a także jakie są tego przyczyny.

ANKIETY EWALUACYJNE PRZEPROWADZONE W 2021 R.

Lp.	Nazwa programu/działania Rodzaj badania / termin realizacji Liczba uczestników badania	Cele badania (zgodnie z Planem ewaluacji na 2021 r.)	Najważniejsze wyniki badania
CEL 1: WZMOCNIENIE MIĘDZYNARODOWEJ WSPÓŁPRACY NAUKOWCÓW Z POLSKICH INSTYTUCJI NAUKI I SZKOLNICTWA WYŻSZEGO			
1.	Program im. Wilhelminy Iwanowskiej 2018 - ankieta stypendysty na zakończenie udziału w programie Termin: 06.2020 – 02.2022 Liczba uczestników badania 61 (61/64 beneficjentów)	skuteczność programu: - komplementarny wzgl. raportu końcowego pomiar efektów projektu (rodzaje wzmocnionych kompetencji, szansa na kontynuację współpracy naukowej, najważniejsze efekty pobytu), efektywność propozycje modyfikacji programu, ocena współpracy z NAWA), użyteczność (wpływ na doktorat, dalszą karierę zawodową), satysfakcja z udziału i gotowość polecenia programu (wskaźnik NPS)	<ol style="list-style-type: none"> 1. Stypendyści deklarują, że dzięki udziałowi w Programie w bardzo dużym lub dużym stopniu wzmocnili wiedzę i umiejętności: - wiedza z określonej dziedziny: 93% (57 z 61 osób); - nawiązywanie oraz podtrzymywanie współpracy z partnerami zagranicznymi: 92% (56 z 61); - praca w zespole międzynarodowym: 85% (52 z 61); - prowadzenia procesu badawczego: 85% 2. Stypendyści deklarują, że po zakończeniu projektu z dużym prawdopodobieństwem będą kontynuowali współpracę naukową rozpoczętą za granicą: 84% (51 z 61). 3. Stypendyści potwierdzają przydatność programu: - wszystkie osoby wyraziły ogólne zadowolenie z udziału w programie, - 98% potwierdza przydatność programu dla dalszej kariery zawodowej. 4. 83% pozytywnie ocenia wsparcie ze strony NAWA w trakcie realizacji projektów („zdecydowanie pozytywnie” – 39 osób; „raczej pozytywnie” – 15, „ani pozytywnie, ani negatywnie”: 6, „raczej negatywnie” - 1). 5. Program uzyskał bardzo wysoką wartość wskaźnika NPS¹: 97.
2.	Program Polskie Powroty 2019 - ankieta stypendysty – rok po rozpoczęciu pobytu w Polsce Termin: 05.2021 (I tura) oraz 02.2022 (II tura) Liczba uczestników badania: 18 (100% naukowców uczestniczących w programie)	ocena realizacji programu po roku pobytów stypendialnych. skuteczność (dotychczasowe efekty pobytu, a oczekiwania naukowca), NAWA), użyteczność (ocena warunków pracy w instytucji goszczącej, rozpoznanie ewentualnych barier)	<ol style="list-style-type: none"> 1. Wszyscy naukowcy utworzyli Zespoły projektowe – 15 z nich ma w zespole dwoje współpracowników, 3 – jednego współpracownika. 2. Wszystkie osoby w pierwszej części pobytu rozpoczęły współpracę z osobami z zagranicy: - 14 osób przekazało artykuł naukowy do czasopisma; - 8 osób złożyło wspólnie wniosek o grant badawczy; - 6 osób prowadzi wspólne projekty badawcze. 3. Większość uczestników Programu (11 z 18) potwierdza, że realizowane jest ważne założenie programu – stworzenie powracającym naukowcom warunków do prowadzenia badań na światowym poziomie; kolejne 5 osób udzieliło nieco słabszego

¹Wskaźnik NPS (*Net Promoter Score*) to różnica między odsetkiem Promotorów, a odsetkiem Krytyków programu, przy czym: „Promotorzy” to osoby (które odpowiadając na pytanie: *Na ile prawdopodobne jest, że poleci Pan(i) Program znajomej/znajomemu?*) wybierają na jedenastopunktowej skali oceny: 9 lub 10, a „Krytycy”: 0 – 6. Jako osoby „Neutralne” postrzegają się respondenci wskazujących wartość: 7 lub 8.

Lp.	Nazwa programu/działania Rodzaj badania / termin realizacji Liczba uczestników badania	Cele badania (zgodnie z Planem ewaluacji na 2021 r.)	Najważniejsze wyniki badania
			<p>potwierdzenia, wybierając odpowiedź: „Raczej tak”, pozostałe 2 osoby miały przeciwne zdanie, wskazując: „Raczej nie”.</p> <p>4. 15 osób przyznaje, że doświadczyło istotnych barier utrudniających realizację projektu; 10 z nich wskazywało na bardzo uciążliwą rozbudowaną biurokrację na uczelniach – 9 osób wspomniało o skomplikowanych i czasochłonnych przepisach dotyczących zamówień publicznych, 6 osób zwróciło uwagę na ogólną biurokrację panującą na uczelni, spowalniającą działania naukowe; 6 razy wspomniano o problemach dotyczących aparatury badawczej (brak wsparcia technicznego w obsłudze aparatury, słaby dostęp do aparatury lub jej słaby stan).</p> <p>5. Dla 10 z 18 osób realizacja projektu przebiega zgodnie z oczekiwaniami lub powyżej oczekiwań (7 osób – zgodnie z oczekiwaniami, 2 – zdecydowanie powyżej, 1 – nieco powyżej), natomiast dla 8 osób – nieco poniżej oczekiwań.</p> <p>6. 16 z 18 naukowców deklaruje, że po zakończeniu udziału w Programie planuje kontynuować pracę naukową w Polsce.</p>
CEL 2: WZMOCNIENIE MIĘDZYNARODOWEJ WSPÓŁPRACY POLSKICH UCZELNI I INSTYTUCJI NAUKOWYCH			
3.	<p>Program International Alumni 2018 Ankieta beneficjenta na zakończenie realizacji projektu Termin realizacji: 09.2019 – 12.2021 Liczba uczestników badania: 22 (100% beneficjentów)</p>	<p>skuteczność Czy zgodnie ze swoim celem program stwarza warunki dla rozwoju długofalowych relacji z zagranicznymi absolwentami?; komplementarny wzgl. raportu końcowego pomiar efektów zrealizowanych działań (rodzaje i skala działań), - ocena stopnia innowacyjności podjętych działań; efektywność programu - ocena wsparcia ze strony NAWA, - najważniejsze bariery i korzyści w programie, użyteczność programu dla procesu umiędzynarodowienia beneficjenta</p>	<ol style="list-style-type: none"> 1. 18 z 22 beneficjentów Programu wdrożyło nową lub istotnie ulepszoną metodę utrzymywania relacji z zagranicznymi absolwentami. 2. 15 z 22 beneficjentów w swobodnych wypowiedziach opisało swoje działania jako przygotowanie czy punkt wyjścia do długofalowej współpracy z zagranicznymi absolwentami lub przygotowało narzędzia (platformy, strony www, aplikacje mające służyć animowaniu środowiska absolwentów. 3. Użyteczność programu dla procesu umiędzynarodowienia beneficjenta: „Bardzo użyteczny” – 13; „Użyteczny” – 8; 1 - „umiarkowanie użyteczny”. 4. 100% zdecydowanie pozytywnie ocenia wsparcie ze strony NAWA w trakcie realizacji projektów („zdecydowanie pozytywnie” – 22).
4.	<p>Program Welcome to Poland 2018 - ankieta beneficjenta na zakończenie realizacji projekt Termin: 11.2019 – 10.2021 Liczba uczestników badania: 44 (100% beneficjentów)</p>	<p>skuteczność programu: - komplementarny wzgl. raportu końcowego pomiar efektów zrealizowanych działań (rodzaje działań w projekcie, ich skala i skuteczność), efektywność programu - ocena wsparcia ze strony NAWA, - propozycje usprawnień w programie, użyteczność programu (ocena użyteczności programu dla zwiększenia zdolności instytucjonalnej beneficjentów w zakresie obsługi cudzoziemców)</p>	<ol style="list-style-type: none"> 1. 98% beneficjentów Programu (43 z 44 instytucji) oceniło, że zrealizowany projekt „bardzo znacząco” (43%) lub „wyraźnie” (55%) zwiększył zdolność instytucjonalną beneficjenta w zakresie obsługi studentów i kadry zagranicznej. 2. Beneficjenci uznali, że najbardziej skutecznymi działaniami w tym zakresie były: - wsparcie szkoleniowe pracowników uczelni (57% wskazań); - działania związane z przygotowaniem organizacyjnym do obsługi studentów i kadry z zagranicy. (18%); - działania w zakresie kształtowania postaw otwartości i tolerancji w środowisku akademickim (11%); - działania związane z internalizacją w domu (9%). 3. 100% pozytywnie ocenia wsparcie ze strony NAWA w trakcie realizacji projektów („zdecydowanie pozytywnie” - 41, „raczej pozytywnie” – 3).

Lp.	Nazwa programu/działania Rodzaj badania / termin realizacji Liczba uczestników badania	Cele badania (zgodnie z Planem ewaluacji na 2021 r.)	Najważniejsze wyniki badania
5.	Program Welcome to Poland 2018 - ankieta dla uczestnika szkolenia Termin 03.2019 – 06.2021 Liczba respondentów 5 365 (73% wszystkich uczestników szkoleń)	skuteczność programu: - komplementarny wzgl. raportu końcowego pomiar efektów projektu (poznanie opinii uczestników szkoleń: rodzaje wzmocnionych kompetencji, przydatność szkoleń dla zadań wykonywanych na uczelni, ogólna satysfakcja z udziału w szkoleniu)	<ol style="list-style-type: none"> 1. Uczestnikami szkoleń byli w większości pracownicy administracyjni uczelni (63%); pozostałe 37% stanowili nauczyciele akademicy. 2. Połowa szkoleń dotyczyła umiejętności komunikacyjnych (56%) i kompetencji międzykulturowych (53%); następnym najpopularniejszym obszarem to kompetencje językowe (28%). 3. 92% uczestników szkoleń potwierdza, że rezultatem szkolenia było nabycie nowej wiedzy i umiejętności. 4. 96% deklaruje, że zdobyta wiedza i umiejętności będą przydatne w codziennej pracy. 5. 92% poleciłoby udział w szkoleniu swoim kolegom i koleżankom z pracy.
6.	Program KATAMARAN – Realizacja wspólnych studiów II stopnia 2019 - ankieta beneficjenta na zakończenie realizacji projektu Termin: 06.2021 – 11.2021 Liczba uczestników badania: 15 (100% beneficjentów)	skuteczność programu: - komplementarny wzgl. raportu końcowego pomiar efektów i skali zrealizowanych działań (wsparcia kadry akademickiej, popularność uruchomionych dzięki projektowi studiów wspólnych), efektywność programu - ocena wsparcia ze strony NAWA, - propozycje usprawnień w programie, użyteczność programu dla procesu umiędzynarodowienia beneficjenta	<ol style="list-style-type: none"> 1. W ramach 7 z 15 projektów przeprowadzona została rekrutacja na studia wspólne na rok akademicki 2021/2022 (z czego 6 kierunków zostało utworzonych w ramach Programu). W dwóch kolejnych projektach rekrutację na nowo utworzone międzynarodowe studia wspólne zaplanowano na semestr letni. 2. W przeprowadzonych naborach wzięło udział łącznie 133 kandydatów, z tego 107 cudzoziemców. W przypadku 5 naborów uruchomione zostały studia, na których naukę rozpoczęło 50 osób, z tego 29 cudzoziemców. W przypadku 2 pozostałych naborów studia nie zostały uruchomione. 3. W szkoleniach przeprowadzonych w ramach projektów realizowanych wg ścieżki A (14 projektów) wzięło udział 173 pracowników uczelni. 4. Użyteczność programu dla procesu umiędzynarodowienia beneficjenta: „Bardzo użyteczny” – 12; „Użyteczny” – 2; 1 - „trudno powiedzieć”. <ol style="list-style-type: none"> 1. 93% pozytywnie ocenia wsparcie ze strony NAWA w trakcie realizacji projektów („zdecydowanie pozytywnie” – 10; „raczej pozytywnie” – 4; „ani pozytywnie, ani negatywnie” – 1).
7	Program Promocja Zagraniczna 2019 - ankieta beneficjenta na zakończenie realizacji projektu Termin: 09.2020 – 06.2021 Liczba uczestników badania: 40 (100% beneficjentów)	skuteczność programu: - komplementarny wzgl. raportu końcowego pomiar skali i efektów zrealizowanych działań (kierunki geograficzne, rodzaje działań, efektywność programu - ocena wsparcia ze strony NAWA, - propozycje usprawnień w programie, użyteczność programu dla procesu umiędzynarodowienia beneficjenta oraz w poszczególnych obszarach promocji zagranicznej	<ol style="list-style-type: none"> 1. Najczęściej realizowanym działaniem (podejmowanym w 34 z 40 projektów) był: rozwój/zakup aplikacji, stron www, baz danych oraz działania PR z wykorzystaniem filmów, multimedii i tradycyjnych materiałów informacyjno-promocyjnych. 2. W 7 projektach, w których finansowane były koszty publikacji naukowych w prestiżowych wydawnictwach zagranicznych, opublikowało łącznie 42 publikacje. Rezultatami 5 projektów, których przedmiotem było organizowanie w Polsce międzynarodowych konferencji naukowych, było 6 konferencji, w których uczestniczyły 783 osoby. W trzech projektach realizowano działania służące uruchomieniu długofalowej współpracy z zagranicznymi absolwentami. 3. Beneficjenci Programu objęli swoimi działaniami ponad 50 krajów, najczęściej z regionów Europy Wschodniej, Europy Zachodniej oraz Ameryki Północnej. Krajami najczęściej obejmowanymi działaniami była: Ukraina (6 wskazań), Indie (5 wskazań) oraz Kanada i USA (po 4 wskazania). 4. 100% beneficjentów potwierdza użyteczność programu dla procesu umiędzynarodowienia instytucji („Bardzo użyteczny” – 32; „Użyteczny” – 8)

Lp.	Nazwa programu/działania Rodzaj badania / termin realizacji Liczba uczestników badania	Cele badania (zgodnie z Planem ewaluacji na 2021 r.)	Najważniejsze wyniki badania
			5. 100% pozytywnie ocenia wsparcie ze strony NAWA w trakcie realizacji projektów („zdecydowanie pozytywnie” – 36; „raczej pozytywnie” – 4)
CEL 3: ZWIĘKSZENIE LICZBY WYRÓŻNIAJĄCYCH SIĘ STUDENTÓW Z ZAGRANICY NA POLSKICH UCZELNIACH			
8.	Roczny kurs przygotowawczy w programach studenckich (Program dla Polonii, im. Banacha, im. Łukasiewicza) 2020 - ankieta stypendysty na zakończenie udziału w kursie przygotowawczym Termin: 07 – 08.2021 Liczba uczestników badania: 366 (95% uczestników kursu)	skuteczność kursu (na ile przygotowuje do studiowania w j. polskim, zdobyta wiedza o Polsce i polskiej kulturze, specjalistyczne słownictwo z obszaru studiów), efektywność propozycje modyfikacji programu, ocena współpracy z NAWA), użyteczność (ocena jakości kursu, ogólna satysfakcja z udziału i gotowość polecenia kursu (wskaźnik NPS)	1. 98% uczestników kursu, którzy będą studiować po polsku (stypendyści programów: dla Polonii oraz im. Banacha) deklarują, że kurs przygotował ich do studiowania w j. polskim (77% - „zdecydowanie się zgadzam”; 21- „raczej się zgadzam”). 2. Ponadto uczestnicy kursu deklarują następujące rezultaty kursu: poznanie polskiej kultury (98%), uzyskanie wsparcia w rekrutacji na studia (89%), poszerzenie wiedzy z zakresu swoich przyszłych studiów (88%), poznanie specjalistycznego słownictwa (85%). 3. 98% pozytywnie ocenia lektorów prowadzących zajęcia. 4. 94% pozytywnie ocenia dopasowanie programu kursu do swoich potrzeb uczestników. 5. 98% pozytywnie ocenia wsparcie ze strony NAWA („zdecydowanie dobrze” - 73%; „raczej dobrze” – 25%). 6. Wynik NPS: 80.
9.	Programy studenckie: (Program dla Polonii, im. Banacha, im. Łukasiewicza, Program Poland My First Choice) 2018, 2019 - ankieta stypendysty na zakończenie udziału w programie Termin: 11 - 12.2021 Liczba uczestników badania: 282 (68% stypendystów, kończących udział w programie w 2021 r)	skuteczność programu (odsetek stypendystów, którzy ukończyli studiów I i II stopnia/złożyli pracę dyplomową, dalsze plany stypendystów – pozostanie w Polsce/wyjazd), efektywność propozycje modyfikacji programu, ocena współpracy z NAWA); użyteczność (ocena wybranych aspektów odbytych studiów, ogólna satysfakcja z udziału w programie i gotowość polecenia programu (wskaźnik NPS)	1. 67,5% stypendystów obroniło pracę dyplomową ; 26,5% stypendystów uzyskało absolutorium (11,7% złożyło już pracę dyplomową, a 16% - przygotowuje prace dyplomową); 4,8%; stypendystów nie ukończyło studiów. 2. 76% stypendystów planuje pozostać w Polsce po zakończeniu udziału w programie (62% chce podjąć pracę, 14% - kontynuować naukę); największy odsetek osób planujących pozostać w Polsce jest w Programie dla Polonii (82%), najniższy w Programie PMFC – 31%. 3. 93% stypendystów jest ogólnie zadowolona z pobytu na studiach w Polsce . 4. Połowa (52%) stypendystów deklaruje, że stypendium wystarczało tylko na mieszkanie i jedzenie , dla 5,4% było zbyt niskie, aby pokryć te podstawowe wydatki. W grupie uczestników kursu przygotowawczego (gdzie kwota stypendium jest wyższa o 200 zł) ww. niskie oceny adekwatności stypendium były ponad dwukrotnie rzadsze; ich odsetki wynosiły odpowiednio: 22,4% oraz 0,8%. 5. 83,4% pozytywnie ocenia wsparcie ze strony NAWA („bardzo dobrze” - 47%; „raczej dobrze” – 37%). 6. Wynik NPS: 77,5.
CEL 4: ROZPOWSZECHNIANIE INFORMACJI O POLSKIM SYSTEMIE SZKOLNICTWA WYŻSZEGO I NAUKI			
10.	Strona internetowa NAWA: go-poland.pl - ankieta dla odwiedzającego stronę internetową (pilotaż) Termin: 12.2021	Pilotaż narzędzia Ocena satysfakcji użytkownika	1. 2/3 odwiedzających stronę: study.gov.pl odnalazło informacje, których szukało (47% - w pełni; 20% - w pewnym stopniu); N = 373. 2. Najpopularniejsze tematy poszukiwań na stronie study.gov.pl to: - jak zdobyć stypendium na studia w Polsce? (23%); - Jak rozpocząć studia w Polsce? (20%); - Jakie

Lp.	Nazwa programu/działania Rodzaj badania / termin realizacji Liczba uczestników badania	Cele badania (zgodnie z Planem ewaluacji na 2021 r.)	Najważniejsze wyniki badania
	Liczba uczestników badania: 165 (udzieliło odp. na 3 pytania); 373 (udzieliły odp. na jedno pyt.)		kierunki studiów mogą studiować w Polsce po angielsku? (17%); - Jakie są najlepsze kierunki studiów w Polsce? (14%); N = 340. 3. Trzech na czterech odwiedzających pozytywnie ocenia stronę study.gov.pl („bardzo dobrze” – 44%; „dobrze” – 32%); negatywne oceny stanowią 9% („bardzo słaba” – 6%, - „słaba” – 3%); N = 165.
11.	System Kwalifikator - ankieta dla użytkownika systemu (pilotaż) Termin badania BUW: 01-11.2021 Liczba uczestników badania: 568 Termin pilotażu: 12.2021 Liczba uczestników pilotażu: 27	Pilotaż narzędzia Ocena satysfakcji użytkownika	1. Na podstawie badania realizowanego przez BUW w okresie styczeń – listopad 2021 można oszacować najczęstsze powody odwiedzin systemu kwalifikator to: staranie się o pracę w Polsce (55%), ubieganie się o studia w Polsce (28%), realizowanie rekrutacji na uczelnię (10%) oraz chęć zatrudnienia pracownika z zagranicznym dyplomem (6%); N= 568. 2. Najczęściej formułowanym postulatem w zakresie rozwoju systemu Kwalifikator było uzupełnienie bazy o informacje na temat systemu szkolnictwa wyższego w kolejnych krajach . 3. W ramach badania pilotażowego zrealizowanego w grudniu wprowadzono nowy format ankiety online, poprawiono sformułowania pytań oraz dodano dwa pytania służące ocenie skuteczności strony/satysfakcji osoby odwiedzającej: <i>Czy udało Ci się znaleźć potrzebne informacje? Jak ogólnie oceniasz swoją wizytę w systemie Kwalifikator?</i> 4. Dla pierwszego z ww. pytań uzyskano następujące wyniki (N=27): Tak, w pełni – 6; Tak, do pewnego stopnia – 11; W małym stopniu – 1; Nie – 9. 5. Dla drugiego z ww. pytań (N=26): Bardzo dobrze – 7; Dobrze -9; Ani dobrze, ani źle – 8; Źle – 1; Bardzo źle – 1.
12.	Współpraca z Polskim Komitetem ds. UNESCO 2020 - ankieta stypendysty na zakończenie udziału w programie Termin: 11.2020 – 05.2021 Liczba uczestników badania: 31 (94% zaproszonych do badania)	skuteczność programu (ocena efektów pobytów, plany stypendystów w zakresie dalszych kontaktów z Polską) efektywność propozycje modyfikacji programu, ocena współpracy z NAWA); użyteczność (przydatność pobytu dla kariery zawodowej, ogólna satysfakcja z udziału w programie i gotowość polecenia programu (wskaźnik NPS)	1. 85% stypendystów będących magistrami lub doktorami (17 z 20 osób) oceniła jako bardzo prawdopodobną kontynuację współpracy z naukowcami, z którymi pracowali w trakcie pobytu w Polsce. 2. 98% stypendystów potwierdza użyteczność programu dla ich dalszej kariery zawodowej („bardzo użyteczny” – 74%, „użyteczny” – 23%). 3. Wszystkie osoby, które zamierzają kontynuować karierę naukową, wyraziły chęć ponownego przyjazdu naukowego do Polski 4. 100% pozytywnie ocenia kontakt z operatorem Programu (PK ds. UNESCO) („doskonale” - 81%; „dobrze” – 9%) 5. PK ds. UNESCO nie ma praktyki informowania stypendystów o instytucji finansującej program (NAWA) : 35% stypendystów dowiedziało się o Agencji w trakcie programu, za sprawą uczelni goszczącej; 23% - dopiero po zakończeniu stypendium (z ankiety ewaluacyjnej); pozostali znali NAWA przed przyjazdem do Polski.. 6. Wynik NPS: 87 .

Lp.	Nazwa programu/działania Rodzaj badania / termin realizacji Liczba uczestników badania	Cele badania (zgodnie z Planem ewaluacji na 2021 r.)	Najważniejsze wyniki badania
CEL 5: POWIĘKSZANIE MIĘDZYNARODOWEJ SPOŁECZNOŚCI OSÓB ZNAJĄCYCH JĘZYK I KULTURĘ POLSKĄ			
13.	Program Promocja języka polskiego 2019 - ankieta beneficjenta na zakończenie realizacji projektu Termin: 01.2020 – 01.2021 Liczba uczestników badania: 11 (100% beneficjentów)	skuteczność programu: - komplementarny wzgl. raportu końcowego pomiar efektów zrealizowanych działań, - ocena stopnia innowacyjności podjętych działań; efektywność programu - ocena wsparcia ze strony NAWA, -	1. W 2019 r. 10 z 11 beneficjentów zrealizowało co najmniej jedno nowe, dotychczas nieprowadzone działanie . W 2020: 13 z 15 beneficjentów. Zdecydowana większość instytucji (9 beneficjentów w 2019 r. oraz 10 w 2020 r.) planowała kontynuację ww. działań po zakończeniu udziału w programie. 2. Przydatność projektu dla wzmocnienia potencjału beneficjenta w zakresie promocji języka polskiego . 2019: 100% („bardzo przydatny” – 10; „przydatny” -1) 3. 2020: 93% („bardzo przydatny” - 12 z 15; „przydatny” -2; „umiarkowanie przydatny” – 1). 4. W 2019 r. 100% ocenia pozytywnie wsparcie ze strony NAWA w trakcie realizacji projektów („zdecydowanie pozytywnie” – 11); w 2020 – 93% („zdecydowanie pozytywnie” – 14, „raczej negatywnie” – 1).
14.	Program Promocja języka polskiego 2020 - ankieta beneficjenta na zakończenie realizacji projektu Termin: 12.2021 – 02.2022 Liczba uczestników badania: 15 (100% beneficjentów)	- propozycje usprawnień w programie, użyteczność programu dla wzmocnienia potencjału beneficjenta w zakresie promocji języka polskiego	
15.	Polonista – Program stypendialny dla studentów i naukowców 2020 - ankieta stypendysty na zakończenie udziału w programie Termin: 09.2021 – 02.2022 Liczba uczestników badania: 12 (7 studentek i 5 naukowców) (75% stypendystów, którzy zakończyli udział w Programie w 2021 r.)	skuteczność programu w zakresie promocji języka, kultury polskiej i studiów w Polsce (ocena efektów pobytów, plany stypendystów w zakresie dalszych kontaktów z Polską) efektywność propozycje modyfikacji programu, ocena współpracy z NAWA); użyteczność (przydatność pobytu dla kariery zawodowej, ogólna satysfakcja z udziału w programie i gotowość polecenia programu (wskaźnik NPS)	1. 9 z 12 osób w bardzo wysokim lub wysokim stopniu lepiej poznało język polski dzięki udziałowi w programie; 2 – „w dość wysokim”; 1 – „w niezbyt wysokim” (ocena osoby uczestniczącej w programie zdalnie, spoza Polski). 7 z 12 w bardzo wysokim lub wysokim stopniu lepiej poznało polską kulturę ; 10 z 12 – Polaków i ich mentalność . 2. W trakcie pobytu na uczelni 4 stypendystów naukowców brało udział w tworzeniu łącznie 10 publikacji naukowych . 3. Wszyscy stypendyści naukowcy ocenili, że z dużym prawdopodobieństwem będą kontynuować współpracę z uczelnią goszczącą po zakończeniu udziału w Programie. 4. 100% stypendystów deklaruje, że chce podtrzymać i pogłębiać więzi z Polską . 5. 100% deklaruje, że udział w Programie spełnił oczekiwania („zdecydowanie” – 10; „raczej” – 2); wszyscy potwierdzają przydatność stypendium dla dalszej w dalszej kariery zawodowej/akademickiej . 6. 100% pozytywnie ocenia wsparcie ze strony NAWA („zdecydowanie pozytywnie” – 9, „raczej pozytywnie” – 3).
16.	Program Lektorzy 2020 - ankieta stypendysty na zakończenie udziału w programie Termin: 07 – 12.2021 Liczba uczestników badania: 81 (63 lektorki i 18 lektorów; 100% zaproszonych do badania)	skuteczność programu w zakresie promocji języka, kultury polskiej i studiów w Polsce (ocena dodatkowych działań w zakresie promocji polskiej kultury podejmowanych przez lektorów za granicą oraz współpracy z polskimi jednostkami za granicą), efektywność propozycje modyfikacji programu, ocena współpracy z NAWA); użyteczność (dopasowania programu do potrzeb lektorów, zadowolenie z udziału w programie,	1. W 31 krajach; w kursach j. polskiego uczestniczyło łącznie blisko 3 tys. studentów . 2. Z uwagi na stan pandemii COVID 48% lektorek i lektorów realizowała lektoraty wyłącznie w formie zdalnej , 3 osoby prowadziły zajęcia wyłącznie w formie stacjonarnej, pozostałe 48% realizowało zajęcia w dwóch lub trzech trybach (również hybrydowo). 3. 56% lektorek i lektorów prowadziło zajęcia, przebywając wyłącznie w kraju skierowania , 17% - wyłącznie w Polsce , 27% - częściowo w kraju, częściowo za granicą. 4. 60% lektorek i lektorów nawiązało współpracę z co najmniej jedną polską instytucją i współorganizowało działania promujące polski język i kulturę.

Lp.	Nazwa programu/działania Rodzaj badania / termin realizacji Liczba uczestników badania	Cele badania (zgodnie z Planem ewaluacji na 2021 r.)	Najważniejsze wyniki badania
		użyteczność programu dla rozwoju osobistego i zawodowego lektorów)	5. Zdecydowana większość lektorek i lektorów (78%) oceniła, że uczestnictwo w Programie wzmocniło ich kompetencje zawodowe („bardzo znacząco” – 27%; „wyraźnie” - 51%), w szczególności w zakresie prowadzenia zajęć w formie zdalnej. 6. 90% pozytywnie ocenia wsparcie ze strony NAWA („zdecydowanie pozytywnie” – 47, „raczej pozytywnie” – 26, ocena środkowa – 9%, „zdecydowanie negatywnie” – 1 osoba) 7. 94% lektorek i lektorów było zadowolonych z uczestnictwa w Programie; 5% - oceniło swój udział neutralnie; 1 - „raczej nie”.
17.	Program Letnie kursy NAWA 2021 - ankieta dla uczestnika Termin: 07 – 09.2021 Liczba uczestników badania: 469 (30 lektorów i 439 studentów; 84% zaproszonych do badania; w tym: 438 uczestników kursu oraz 31 osób, które ostatecznie nie wzięły udziału)	skuteczność programu w zakresie promocji języka, kultury polskiej i studiów w Polsce (poznanie opinii uczestników na temat zrealizowanego kursu: ocena poszczególnych aspektów kursu, plany stypendystów w zakresie dalszych kontaktów z Polską) efektywność propozycje modyfikacji programu/kursu, ocena współpracy z ośrodkiem realizującym kurs); użyteczność (ogólna satysfakcja z udziału w kursie i gotowość polecenia kursu (wskaźnik NPS)	1. Dzięki udziałowi w Programie Letnie kursy NAWA 2021: 98% uczestników lepiej zna język polski; 95% - polską kulturę; 87% - polską historię; 93% - Polaków i ich mentalność. 2. 98% uczestników kursów deklaruje, że chce utrzymać i pogłębić więź z Polską, a 74% - wyraziło chęć podjęcia w Polsce studiów. 3. Kursy spełniły oczekiwania 98% uczestników (w najwyższym stopniu – 58%; w wysokim – 26%, w dość wysokim – 14%). 4. 100% uczestników pozytywnie oceniło lektorów prowadzących kurs. 5. 89% lektorów (25 z 28 osób) wysoko lub bardzo wysoko ocenia przydatność kursu w dalszej pracy lektora. 6. 97% pozytywnie ocenia program kulturalny kursu (w tym wycieczki organizowane przez ośrodek), w tym 81% jako „znakomity” lub „bardzo dobry”. 7. Wynik NPS: 80.
Wnioskowanie do programów NAWA			
18.	System teleinformatyczny NAWA (składanie wniosków) - ankieta po złożeniu wniosku (pilotaż) Termin: Liczba uczestników badania: 116 (38% zaproszonych do badania)	Pilotaż narzędzia Ocena satysfakcji użytkownika	1. W pilotażu ankiety oceniającej proces wnioskowania wzięło udział 116 wnioskodawców aplikujących do programów: Welcome to Poland NAWA, SPINAKER – Intensywne Międzynarodowe Programy Kształcenia, Solidarni z Białorusią, Solidarni z naukowcami, Granty Interwencyjne NAWA, do których nabory prowadzono w ostatnich miesiącach 2021 r. 2. 69% wnioskodawców uważa, że formularz wniosku pozwala kompletnie i klarownie opisać planowany projekt; 22% - jest przeciwnego zdania (relatywnie najwięcej negatywnych opinii zebrały formularze w programach Granty (31%) oraz Spinaker (28%). 3. Nieco ponad połowa wnioskodawców (56%) zgodziła się, że system teleinformatyczny do składania wniosków „NAWA Programs” jest „intuicyjny i przyjazny”; 14% osób było przeciwnego zdania. 4. 2/3 wnioskodawców oceniła, że system działa niezawodnie; 14% respondentów miało przeciwną opinię. 5. Najpopularniejszym źródłem informacji o programie była dla wnioskodawców dokumentacja programowa na stronie nawa.gov.pl, korzystało z niej 97%

Lp.	Nazwa programu/działania Rodzaj badania / termin realizacji Liczba uczestników badania	Cele badania (zgodnie z Planem ewaluacji na 2021 r.)	Najważniejsze wyniki badania
			<p>respondentów; przydatność tego źródła informacji została oceniona pozytywnie przez 78% wnioskodawców (4% osób oceniło ją negatywnie).</p> <p>6. Drugim najpopularniejszym źródłem informacji o programach był kontakt (mailowy lub telefoniczny) z pracownikiem NAWA (50% wskazań); przydatność tego kanału informacji oceniło pozytywnie aż 91% wnioskodawców, natomiast 9% miało neutralną opinię.</p> <p>7. Aplikujący do programów: <i>Welcome</i> i <i>Spinaker</i> korzystali także z webinarów (ok. 45% wskazań); spotkania te uzyskały odpowiednio: 79% i 82% pozytywnych opinii.</p>