



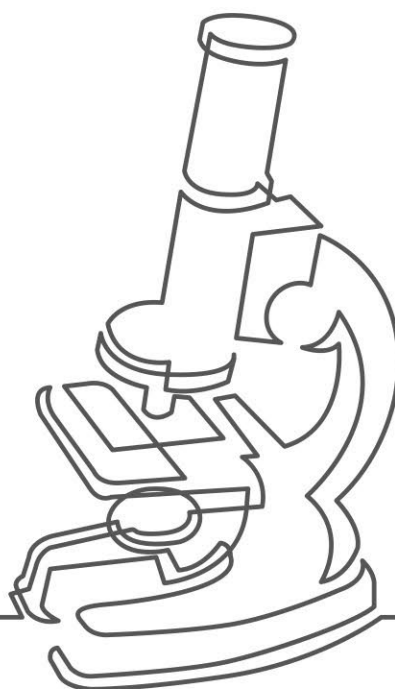
NARODOWA AGENCJA  
WYMIANY AKADEMICKIEJ

# STRESZCZENIE WYNIKÓW BADAŃ EWALUACYJNYCH ZREALIZOWANYCH W 2022 R.

*Na podstawie Sprawozdania z działalności NAWA za rok 2022, str.: 99-100, 147-157*

*ewaluacja*

---



## SPIS TREŚCI

WSTĘP .....	3
ANKIETY EWALUACYJNE UWZGLĘDNIONE W PLANIE EWALUACJI DZIAŁAŃ NAWA W 2022 ROKU .....	4
CEL 1: WZMOCNIENIE MIĘDZYNARODOWEJ WSPÓŁPRACY NAUKOWCÓW W RAMACH POLSKIEGO SYSTEMU NAUKI I SZKOLNICTWA WYŻSZEGO .....	4
CEL 2: WZMOCNIENIE MIĘDZYNARODOWEJ WSPÓŁPRACY POLSKICH UCZELNI I INSTYTUCJI NAUKOWYCH .....	6
CEL 3: ZWIĘKSZENIE LICZBY WYRÓŻNIAJĄCYCH SIĘ STUDENTÓW Z ZAGRANICY NA POLSKICH UCZELNIACH .....	8
CEL 5: POWIĘKSZANIE MIĘDZYNARODOWEJ SPOŁECZNOŚCI OSÓB ZNAJĄCYCH JĘZYK I KULTURĘ POLSKĄ .....	10
CEL 4: ROZPOWSZECHNIANIE INFORMACJI O POLSKIM SYSTEMIE SZKOLNICTWA WYŻSZEGO I NAUKI .....	13
CELE 1, 2, 3 I 5 - WNIOSKOWANIE DO PROGRAMÓW NAWA .....	14

## WSTĘP

W roku sprawozdawczym realizowano 29 badań ankietowych, z których 15 zostało zakończonych, a 14 jest kontynuowanych w 2023 r. Zebrano łącznie 15143 ankiety wśród beneficjentów programów NAWA, uczestników projektów, użytkowników stron internetowych oraz wnioskodawców; udział poszczególnych grup respondentów przedstawiono w tabeli poniżej.

Uczestnicy ankiet ewaluacyjnych NAWA prowadzonych w 2022 r.

Uczestnicy ewaluacji		Liczba ankiet
Beneficjenci programów NAWA	studenci	387
	naukowcy	229
	instytucje	140
	lektorzy	80
Uczestnicy kursów językowych NAWA	uczestnicy lektoratów w zagranicznych ośrodkach akademickich	796
	uczestnicy kursów letnich	460
	uczestnicy kursów przygotowawczych	413
Uczestnicy działań projektowych	uczestnicy mobilności zagranicznych (PROM NAWA)	1118
	uczestnicy działań szkoleniowych (Welcome to Poland)	542
Użytkownicy stron internetowych Agencji	study.gov.pl	5519
	kwalfikator.nawa.gov.pl	2728
	researchinpoland.nawa.gov.pl	454
Wnioskodawcy do programów NAWA	uczestnicy naborów do programów NAWA w 2022 r.	2277
<b>Razem</b>		<b>15143</b>

## ANKIETY EWALUACYJNE UWZGLĘDNIONE W PLANIE EWALUACJI DZIAŁAŃ NAWA W 2022 ROKU

Lp.	Nazwa programu/działania Rodzaj badania Liczba uczestników badania	Najważniejsze wyniki ankiety / informacja o etapie realizacji badania
<b>CEL 1. WZMOCNIENIE MIĘDZYNARODOWEJ WSPÓŁPRACY NAUKOWCÓW W RAMACH POLSKIEGO SYSTEMU NAUKI I SZKOLNICTWA WYŻSZEGO</b>		
1.	Bekker NAWA 2018 – ankieta stypendysty 24 miesiące po zakończeniu udziału w programie  W badaniu wzięło udział 131 spośród 152 beneficjentów.	<ol style="list-style-type: none"> <li>1. Aktywności naukowe najczęściej podejmowane przez stypendystów po zakończeniu udziału w programie to: przygotowanie <b>artykułu do czasopisma</b> naukowego (95% respondentów), zastosowanie <b>nowej metody badawczej</b> w aktualnym miejscu pracy (59%), przygotowanie <b>wniosku o grant</b> (56%) oraz wystąpienie na <b>konferencji naukowej</b> (52%),</li> <li>2. Ponadto stypendyści deklaruwali: <b>usprawnienie organizacji bądź zarządzania procesem badawczym w swoim miejscu pracy</b> (45%), przygotowanie <b>artykułu naukowego do materiałów pokonferencyjnych</b> (31%), zmiana w zakresie prowadzenia <b>zajęć dydaktycznych</b> (27%), udział w przygotowaniu <b>monografii</b> (17%).</li> <li>3. Łącznie przygotowywano co najmniej <b>250 artykułów do czasopism naukowych</b>, z których co najmniej <b>90 zostało opublikowanych lub oczekuje na publikację</b>, a 37 jest w trakcie recenzji, oraz co najmniej <b>107 wniosków o grant badawczy</b>, z których nie mniej niż <b>22 uzyskały finansowanie</b>, a 25 jest jeszcze w trakcie oceny.</li> <li>4. Co najmniej 58% publikacji naukowych oraz 51% wniosków o grant badawczy powstawało <b>we współpracy (międzynarodowej) z naukowcami z ośrodka goszczącego</b>.</li> </ol>
2.	Iwanowska NAWA 2018 - ankieta stypendysty 12 miesięcy po zakończeniu udziału w programie	Badanie przeniesione na 2023 r.
3.	Walczak NAWA 2019 – ankieta stypendysty na zakończenie udziału w programie	Badanie rozpoczęte w 2022 r. i kontynuowane w 2023 r. W związku z przesuniętym momentem realizacji badania zmieniono typ ankiety na: ankietę stypendysty 12 – 24 miesiące po zakończeniu udziału w programie.

Lp.	Nazwa programu/działania Rodzaj badania Liczba uczestników badania	Najważniejsze wyniki ankiety / informacja o etapie realizacji badania
4.	Walczak NAWA 2020 – ankieta stypendysty na zakończenie udziału w programie	Jak wyżej.
5.	Polskie Powroty NAWA 2020 - ankieta stypendysty po roku pobytu naukowca w Polsce  W badaniu wzięli udział wszyscy stypendyści (14).	<ol style="list-style-type: none"> <li>1. Wszystkie osoby w pierwszej części pobytu rozpoczęły <b>współpracę z osobami z zagranicy</b>: – 7 osób przekazało <b>artykuł naukowy do czasopisma</b>; – 8 osób złożyło wspólnie wniosek o <b>grant badawczy</b>; – 7 osób prowadzi wspólne projekty badawcze.</li> <li>2. Większość uczestników Programu (9 z 14 osób) potwierdza, że „zdecydowanie” lub „w dużym stopniu” realizowane jest ważne założenie programu – stworzenie powracającym naukowcom <b>warunków do prowadzenia badań naukowych na światowym poziomie</b>; kolejne 2 osoby wybrały odpowiedź: „Raczej tak”, Pozostałe trzy były niezdecydowane lub miały przeciwne zdanie.</li> <li>3. Umiarkowanie pozytywnie oceniono zapewnienie przez ośrodki <b>optymalnej przestrzeni biurowej</b> – połowa respondentów udzieliła odpowiedzi: „Tak, w dużym stopniu”, natomiast pozostali: „Raczej tak” (2), „Raczej nie” (4) lub „Ani tak, ani nie” (1).</li> <li>4. Pojedyncze problemy zaobserwowano w zakresie: <b>obsługi administracyjno-finansowej</b> oraz <b>wsparcia administracyjnego w aplikowaniu o granty</b> – po dwie osoby oceniły te obszary wsparcia negatywnie, z drugiej strony w obu przypadkach większość respondentów przyznała jedną z dwóch najwyższych ocen (odpowiednio 10 i 9 osób).</li> <li>5. Dla 9 z 14 osób realizacja projektu przebiega <b>zgodnie z oczekiwaniami</b> (7) <b>lub powyżej oczekiwań</b> (2), natomiast dla 5 naukowców – <b>poniżej oczekiwań</b>.</li> <li>6. 10 z 14 naukowców deklaruje, że po zakończeniu udziału w Programie planuje <b>kontynuować pracę naukową w Polsce</b>.</li> </ol>
5.1.*	Polskie Powroty NAWA 2018, 2019, 2020 - ankieta beneficjenta po pierwszym etapie projektu (1-3 lata).  W badaniu wzięło udział 49 z 51 beneficjentów.  *Badanie nieuwzględnione w Planie ewaluacji w 2022 r.	<ol style="list-style-type: none"> <li>1. Beneficjenci potwierdzają, że po pierwszej fazie projektu obserwują <b>wzmocnienie doskonałości naukowej</b> instytucji (90%) oraz <b>zwiększenie jej potencjału w zakresie współpracy międzynarodowej</b> (86%).</li> <li>2. Instytucje goszczące w zdecydowanej większości bardzo pozytywnie lub pozytywnie oceniają dotychczasowe efekty pobytu naukowca w instytucji, najwyżej oceniono: - <b>współpracę międzynarodową zainicjowaną przez naukowca</b> (94% pozytywnych ocen); - <b>pozyskiwanie grantów na badania</b> (92%); - <b>działalność mentorską naukowca</b> (92%).</li> <li>3. Działaniem projektowym, które przysparzało problemy największej liczbie beneficjentów było <b>wsparcie naukowca w zakresie utworzenia grupy projektowej</b> (43% instytucji doświadczyło problemów ze sprawną rekrutacją członków grupy) oraz zapewnienie przestrzeni biurowej, laboratoryjnej i dostępu do aparatury (24% podmiotów zadeklarowało przejściowe problemy w tym zakresie).</li> <li>4. 94% beneficjentów pozytywnie oceniło <b>wsparcie ze strony NAWA</b> (71% – zdecydowanie pozytywnie, 22% – pozytywnie, 6% – neutralnie)</li> <li>5. Wszystkie instytucje pozytywnie oceniają <b>dotychczasowy bilans kosztów i korzyści udziału w programie Polskie Powroty</b> (62% – „Bardzo pozytywnie”, 29% – „Pozytywnie”, 10% – „Raczej pozytywnie”.</li> </ol>

Lp.	Nazwa programu/działania Rodzaj badania Liczba uczestników badania	Najważniejsze wyniki ankiety / informacja o etapie realizacji badania
6.	Granty interwencyjne NAWA 2020 - ankieta beneficjenta na zakończenie realizacji projektu	Badanie przeniesione na 2023 r.
7.	Medyk NAWA 2020 - ankieta beneficjenta na zakończenie realizacji projektu  W badaniu wzięli udział wszyscy beneficjenci (3).	<ol style="list-style-type: none"> <li>1. Wszyscy trzej beneficjenci potwierdzają zaistnienie w wysokim lub najwyższym stopniu pozytywnych efektów pobytu medyka w instytucji (<b>podniesienie atrakcyjności zajęć dydaktycznych, poznanie i wdrożenie dobrych praktyk z poprzedniego miejsca pracy medyka, wykorzystanie nowej wiedzy w procesie kształcenia</b>).</li> <li>2. W przypadku jednego z beneficjentów <b>współpraca dydaktyczna z medykiem</b> jest kontynuowana po zakończeniu projektu, w drugim przypadku – utrzymywany jest kontakt, natomiast w trzecim – współpraca jest planowana.</li> <li>3. W każdym projekcie zaobserwowano <b>efekty dodatkowe</b> (nowe inicjatywy współpracy dydaktycznej (2), wymiana akademicka (1), współpraca naukowa (1), nowy projekt badawczy (1)).</li> <li>4. Wszyscy ocenili <b>współpracę z NAWA</b> jako bardzo dobrą.</li> <li>5. Realizacja projektu dla wszystkich okazała się bardzo <b>użyteczna w zakresie wzmocnienia potencjału dydaktycznego uczelni</b>. Dla dwóch instytucji projekt był także bardzo użyteczny dla procesu umiędzynarodowienia, dla jednej – umiarkowanie użyteczny.</li> </ol>
<b>CEL 2. WZMOCNIENIE MIĘDZYNARODOWEJ WSPÓŁPRACY POLSKICH UCZELNI I INSTYTUCJI NAUKOWYCH</b>		
8.	Program Akademickie Partnerstwa Międzynarodowe 2018 – ankieta beneficjenta na zakończenie realizacji projektu  W badaniu wzięli udział wszyscy beneficjenci (30).	<ol style="list-style-type: none"> <li>1. <b>Najczęstsze działania podejmowane w ramach partnerstw międzynarodowych</b> to: – opracowanie publikacji o zasięgu międzynarodowym (podjęte przez 28 z 30 beneficjentów), – organizacja międzynarodowych konferencji, seminariów (25), – wymiana studentów oraz pracowników (19), – opracowanie i złożenie wniosków grantowych (16), – prowadzenie prac badawczo – rozwojowych w wymiarze międzynarodowym (14).</li> <li>2. Dla 28 beneficjentów (93%) <b>realizacja projektu w ramach programu APM 2018 była „bardzo użyteczna” dla procesu umiędzynarodowienia instytucji</b>, dla 2 podmiotów – „użyteczna”.</li> <li>3. Beneficjenci prowadzili współpracę łącznie ze 178 partnerami oraz 12 partnerami wspierającymi; <b>niemal wszystkich (96%) partnerów oceniono pozytywnie</b>, a pozostałe 4% - neutralnie.</li> <li>4. Większość beneficjentów (17 z 30) planowało <b>kontynuować współpracę ze wszystkimi partnerami</b> w okresie 12 miesięcy po zakończeniu projektu, 12 podmiotów z częścią partnerów, a 1 – nie miał planów w zakresie kontynuacji partnerstwa.</li> <li>5. 29 beneficjentów (97%) pozytywnie ocenia <b>wsparcie ze strony NAWA</b> („bardzo dobrze” – 27; „raczej dobrze” – 2); jedna instytucja dała ocenę neutralną.</li> </ol>
9.	Partnerstwa Strategiczne NAWA 2019 – ankieta beneficjenta na zakończenie realizacji projektu	Badanie rozpoczęte w 2022 r. i kontynuowane w 2023 r.

Lp.	Nazwa programu/działania Rodzaj badania Liczba uczestników badania	Najważniejsze wyniki ankiety / informacja o etapie realizacji badania
10.	PROM – Międzynarodowa wymiana stypendialna doktorantów i kadry akademickiej 2019 – ankieta beneficjenta na zakończenie projektu	Badanie kontynuowane w 2023 r.
11.	PROM – Międzynarodowa wymiana stypendialna doktorantów i kadry akademickiej 2019 – ankieta uczestnika mobilności	Jak wyżej.
12.	Program Welcome to Poland 2019 – ankieta beneficjenta na zakończenie realizacji projektu  W badaniu wzięli udział wszyscy beneficjenci (38).	<ol style="list-style-type: none"> <li>1. Niemal wszyscy beneficjenci (36 z 38) ocenili, że realizacja projektu <b>zwiększyła ich zdolność instytucjonalną w zakresie obsługi zagranicznych studentów, doktorantów oraz pracowników</b> (w najwyższym lub w wysokim stopniu – 25; w dość wysokim – 11; w niezbyt wysokim stopniu – 2).</li> <li>2. Beneficjenci potwierdzają, że każdy z podejmowanych przez nich typów działań miał wpływ na zwiększenie ich zdolności instytucjonalnej: – <b>przygotowanie organizacyjne do obsługi studentów i kadry z zagranicy</b> (wszyscy beneficjenci potwierdzili wpływ); – <b>wsparcie szkoleniowe pracowników</b> (potwierdza 37 z 38 beneficjentów); – działania w zakresie <b>internacjonalizacji w domu</b> (17 z 19); – utworzenie <b>welcome centre</b> (4 z 5).</li> <li>3. 37 z 38 podmiotów pozytywnie ocenia <b>wsparcie ze strony NAWA</b> w trakcie realizacji projektów („zdecydowanie pozytywnie” – 25, „raczej pozytywnie” – 12; „Ani pozytywnie, ani negatywnie” – 1)</li> </ol>

Lp.	Nazwa programu/działania Rodzaj badania Liczba uczestników badania	Najważniejsze wyniki ankiety / informacja o etapie realizacji badania
13.	Program Welcome to Poland NAWA 2019 - ankieta uczestnika szkolenia (liczba ankiet: 1628, tj. ok 59% wszystkich uczestników szkoleń)	<ol style="list-style-type: none"> <li>1. Uczestnikami szkoleń byli w większości <b>pracownicy administracyjni</b> uczelni (2/3); pozostali to nauczyciele akademicy.</li> <li>2. Uczestnicy badania najczęściej wzmacniali <b>kompetencje międzykulturowe</b> (57%); <b>komunikacyjne</b> (42%) oraz <b>językowe</b> (30%).</li> <li>3. 91% uczestników szkoleń potwierdza, że rezultatem szkolenia było <b>nabywanie nowej wiedzy i umiejętności</b>;</li> <li>4. Pracownicy deklarują, że zdobyta wiedza i umiejętności będą <b>przydatne w codziennej pracy</b> (95%) oraz przyczynią się do <b>podniesienia jakości obsługi studentów i nauczycieli akademickich z zagranicy</b> (94%).</li> <li>5. Wskaźnik <b>NPS<sup>5</sup></b> dla zrealizowanych szkoleń wyniósł: <b>48</b></li> </ol>
<b>CEL 3. ZWIĘKSZENIE LICZBY WYRÓŻNIAJĄCYCH SIĘ STUDENTÓW Z ZAGRANICY NA POLSKICH UCZELNIACH</b>		
14.	Programy studenckie (Polonia, im. Banacha, im. Łukasiewicza) 2018 – ankieta stypendysty 2 lata po na zakończeniu udziału w programie	Badanie przeniesione na 2023 r.

<sup>5</sup>Wskaźnik NPS (*Net Promoter Score*) to różnica między odsetkiem Promotorów, a odsetkiem Krytyków programu, przy czym: „Promotorzy” to osoby, które, odpowiadając na pytanie: *Na ile prawdopodobne jest, że poleci Pan(i) Program znajomej/znajomemu?*, wybierają na jedenastopunktowej skali oceny: 9 lub 10, a „Krytycy”: 0 – 6. Jako osoby „Neutralne” postrzegają się respondenci wskazujący wartość: 7 lub 8.



Lp.	Nazwa programu/działania Rodzaj badania Liczba uczestników badania	Najważniejsze wyniki ankiety / informacja o etapie realizacji badania
15.	<p>Programy studenckie (Anders NAWA, Banach NAWA, im. Łukasiewicza, Poland My First Choice) 2019, 2020 – ankieta stypendysty na zakończenie udziału w programie</p> <p>W badaniu wzięło udział 275 osób, tj. ok. 72% wszystkich stypendystów.</p>	<ol style="list-style-type: none"> <li>68,2% stypendystów <b>obroniło pracę dyplomową</b>; 22% stypendystów uzyskało <b>absolutorium</b> (5,5% złożyło już pracę dyplomową, a 16,5% przygotowuje pracę dyplomową); 9,8% stypendystów <b>nie ukończyło studiów</b>.</li> <li>86% stypendystów <b>planuje pozostać w Polsce po zakończeniu udziału w programie</b> (64% chce podjąć pracę, 22% - kontynuować naukę); największy odsetek osób planujących pozostać w Polsce jest w programie Anders NAWA II (96%; 85% ma plany zawodowe, 11% chce kontynuować naukę), najniższy w Programie PMFC – 58%. Większość stypendystów programu Anders NAWA I (53%) chce <b>pozostać na studiach II stopnia w Polsce</b>.</li> <li>92% stypendystów jest ogólnie <b>zadowolona z pobytu na studiach w Polsce</b></li> <li>Połowa (53%) stypendystów deklaruje, że <b>stypendium wystarczało tylko na mieszkanie i jedzenie</b>, a dla znaczącej grupy osób (15%) było <b>zbyt niskie, aby pokryć te podstawowe wydatki</b>. Podobnie jak w latach ubiegłych jest to <b>wynik znacząco gorszy niż w grupie uczestników rocznego kursu przygotowawczego</b> poprzedzającego studia; tam frakcja osób wybierających dwie najniższe oceny stypendium jest o 30 pp. niższa i wynosi: 38%.</li> <li>89% pozytywnie ocenia <b>wsparcie ze strony NAWA</b> („bardzo dobrze” – 57%; „raczej dobrze” – 32%).</li> <li>Wynik NPS: 83</li> </ol>
16.	<p>Program Kursy przygotowawcze do podjęcia studiów w Polsce 2021 – ankieta uczestnika kursu przygotowawczego</p> <p>W badaniu wzięło udział 413 osób, tj. ok. 81% wszystkich uczestników.</p>	<ol style="list-style-type: none"> <li>93% uczestników kursu deklaruje, że <b>kurs przygotował ich do studiowania w j. polskim</b>; odsetek ten jest znacząco różny w dwóch najliczniejszych grupach uczestników kursu: wynosi 99% wśród stypendystów programu Anders NAWA oraz jedynie <b>41% wśród uczestników wymiany w ramach współpracy bilateralnej</b>.</li> <li>Ponadto uczestnicy kursu deklarują następujące rezultaty kursu: poznanie <b>polskiej kultury</b> (97%), poszerzenie <b>wiedzy z zakresu swoich przyszłych studiów</b> (90%), poznanie <b>specjalistycznego słownictwa</b> (90%) oraz uzyskanie <b>wsparcia w rekrutacji na studia</b> (88%),</li> <li>99% pozytywnie ocenia <b>lektorów</b> prowadzących zajęcia</li> <li>94% pozytywnie ocenia <b>dopasowanie programu kursu do swoich potrzeb</b>.</li> <li>94% pozytywnie ocenia <b>wsparcie ze strony NAWA</b> („zdecydowanie dobrze” – 72%; „raczej dobrze” – 22%).</li> <li>Wynik NPS: 79</li> </ol>
17.	<p>Solidarni z Białorusią- stypendia dla obywateli Białorusi - II stopień 2020 - ankieta stypendysty na zakończenie udziału w programie</p>	<p>Badanie przeniesione na 2023 r.</p>

Lp.	Nazwa programu/działania Rodzaj badania Liczba uczestników badania	Najważniejsze wyniki ankiety / informacja o etapie realizacji badania
<b>CEL 5. POWIĘKSZANIE MIĘDZYNARODOWEJ SPOŁECZNOŚCI OSÓB ZNAJĄCYCH JĘZYK I KULTURĘ POLSKĄ</b>		
18.	Program Lektorzy NAWA 2021 – ankieta uczestnika kursu języka polskiego (liczba ankiet: 796)	<ol style="list-style-type: none"> <li>1. 96% uczestników zajęć prowadzonych przez lektorki i lektorów skierowanych przez NAWA jest <b>zadowolonych z udziału w zajęciach</b> (w tym: 73% – bardzo zadowolonych, 23% – zadowolonych).</li> <li>2. 97% pozytywnie (w tym 84% – bardzo pozytywnie) <b>ocenia lektorkę lub lektora</b> prowadzącego zajęcia.</li> <li>3. Uczestnicy ankiety to w 81% <b>słuchacze lektoratu języka polskiego</b>, w 7% – słuchacze <b>innych zajęć prowadzonych w języku polskim (językoznawstwo, polska kultura, literaturoznawstwo, historia Polski)</b>, a w 13% – uczestnicy zarówno lektoratu, jak i innych zajęć.</li> <li>4. Najczęstsze powody podejmowania nauki j. polskiego to: <b>zainteresowanie polską kulturą (63%), ciekawość, przyjemność (59%), dodatkowy język obcy jako kompetencja zawodowa (40%), realizacja programu studiów (31%), planowane studia w Polsce (23%)</b>.</li> <li>5. Uczestnicy potwierdzają, że dzięki lektoratowi <b>poprawili znajomość języka polskiego (76%) oraz polskiej kultury (82%)</b></li> <li>6. 46% uczestników lektoratów wyraziło <b>zainteresowanie przystąpieniem do państwowego egzaminu certyfikатовego z języka polskiego</b></li> <li>7. 38% uczestników lektoratów deklaruje, że <b>planuje podjąć w Polsce studia</b>, a 22% chce <b>pracować w Polsce</b>, pozostali nie planują ani studiów, ani pracy w naszym kraju (15%) lub jeszcze nie mają planów w tym zakresie (41%).</li> </ol>

Lp.	Nazwa programu/działania Rodzaj badania Liczba uczestników badania	Najważniejsze wyniki ankiety / informacja o etapie realizacji badania
19.	Program Lektorzy NAWA 2021 – ankieta lektora na zakończenie udziału w programie  (W badaniu wzięło udział 80 osób – wszystkie lektorki i wszyscy lektorzy)	<ol style="list-style-type: none"> <li>1. 49% lektorek i lektorów prowadziło zajęcia, przebywając <b>wyłącznie w kraju skierowania</b>. 21% – <b>wyłącznie w Polsce</b>, 30% – <b>częściowo w kraju, częściowo za granicą</b>.</li> <li>2. Lektorki i lektorzy w większości (73%) pozytywnie oceniają <b>wsparcie, jakie okazują im placówki dyplomatyczne</b> działające w kraju czy regionie prowadzenia lektoratu. Pozostali (27%) są przeciwnego zdania.</li> <li>3. 57,5% (46) lektorek i lektorów prowadziło <b>współpracę z co najmniej jedną polską instytucją</b> (były to m.in. uczelnie, instytucje kultury, organizacje pozarządowe i placówki edukacyjne) i współorganizowało działania promujące polski język i kulturę (wspólne działania projektowe, udział w wykładach, konferencjach i spotkaniach oraz organizacja warsztatów i festiwali). Odsetek współpracujących osób był o 5 pp. wyższy niż przed rokiem i 7 pp. – niż dwa lata wcześniej.</li> <li>4. Zdecydowana większość lektorek i lektorów (76%) oceniła, że uczestnictwo w Programie <b>wzmocniło ich kompetencje zawodowe</b> („bardzo znacząco” – 26%; „wyraźnie” - 50%), w szczególności w zakresie doskonalenia warsztatu pracy oraz metod pracy zdalnej.</li> <li>5. 92% pozytywnie ocenia <b>wsparcie ze strony NAWA</b> („zdecydowanie pozytywnie” – 66%, „raczej pozytywnie” – 26%, ocena środkowa – 6%, „zdecydowanie negatywnie” – 1%). Tegoroczna ocena Agencji była najwyższa z dotychczas odnotowanych (tj. od roku akademickiego 2018/2019).</li> <li>6. Zdecydowana większość badanych (89%) była <b>zadowolona z prowadzenia lektoratu w ramach programu Lektorzy NAWA</b> (89%), 10% wybrało odpowiedź: „Trudno powiedzieć”, a 1 osoba – „Raczej nie”. Wynik ten był nieco gorszy niż przed rokiem – grupa osób niezdecydowanych powiększyła się o 5 pp. kosztem grupy osób zadowolonych.</li> </ol>

Lp.	Nazwa programu/działania Rodzaj badania Liczba uczestników badania	Najważniejsze wyniki ankiety / informacja o etapie realizacji badania
20.	<p>Program Polonista NAWA - ankieta stypendysty na zakończenie udziału w programie:</p> <p>– pobyty jedno lub dwusemestralne, edycja 2020; ankietę wypełniło 12 z 16 stypendystów;</p> <p>– pełne studia, edycje 2019 i 2020; ankietę wypełniło 6 z 10 stypendystów.</p>	<ol style="list-style-type: none"> <li>1. 17 z 18 stypendystów deklaruje, że dzięki pobytowi <b>lepiej poznało język polski</b>.</li> <li>2. Wszyscy stypendyści, którzy odbywali pełne studia, <b>ukończyli program studiów</b>, natomiast (w momencie realizacji ankiety) pracę dyplomową obroniła połowa z nich.</li> <li>3. 4 z 5 stypendystów naukowców przygotowało w trakcie uczestnictwa w programie 8 <b>publikacji naukowych</b>, z których 5 opublikowano, a 3 są w trakcie recenzji.</li> <li>4. Wszyscy ankietowani pozytywnie ocenili <b>przydatność udziału w programie dla ich dalszej kariery zawodowej</b>.</li> <li>5. Niemal wszyscy stypendyści <b>pozytywnie ocenili wsparcie ze strony NAWA</b> („zdecydowanie dobrze” – 13; „dobrze” – 4; „Ani dobrze, ani źle” – 1)</li> <li>6. 4 z 6 absolwentów pełnych studiów <b>planuje pozostać w Polsce</b>, aby pracować lub kontynuować naukę; wszyscy stypendyści naukowcy deklarują, że z wysokim prawdopodobieństwem będą <b>kontynuować współpracę z Polakami</b> po zakończeniu stażu; zarówno studenci, jak i naukowcy, deklarują, że pobyt zachęcił ich do <b>podtrzymania i pogłębienia związków z Polską</b>.</li> <li>7. Wynik NPS = 93</li> </ol>
21.	<p>Polonista NAWA – Program stypendialny dla studentów i naukowców 2021 – ankieta stypendysty na zakończenie udziału w programie</p>	<p>Badanie przeniesione na 2023 r.</p>

Lp.	Nazwa programu/działania Rodzaj badania Liczba uczestników badania	Najważniejsze wyniki ankiety / informacja o etapie realizacji badania
22.	Letnie kursy NAWA 2022 - ankieta uczestnika kursu języka polskiego  Ankiety wypełniło 456 osób (w tym 417 studentów i 39 lektorów) – 83% zaproszonych do badania (w tym: 82% studentów i 89% lektorów).	<ol style="list-style-type: none"> <li>1. Dzięki udziałowi w programie Letnie kursy NAWA 2022: 92% uczestników lepiej zna język polski; 91% – polską kulturę; 89% – Polaków i ich mentalność; 85% – polską historię.</li> <li>2. Kursy spełniły oczekiwania 96% uczestników (w najwyższym stopniu – 48%; w wysokim – 36%, w dość wysokim – 12%)</li> <li>3. 99% uczestników pozytywnie oceniło lektorów prowadzących kurs (negatywną opinię wyraziły 3 osoby);</li> <li>4. 87% lektorów (34 z 39 osób) wysoko lub bardzo wysoko ocenia przydatność kursu dla swojej dalszej pracy jako lektor; 10% – dość wysoko.</li> <li>5. 69% uczestników kursów deklaruje, że chce podjąć w Polsce studia.</li> <li>6. 94% osób pozytywnie ocenia program kulturalny kursu (w tym wycieczki organizowane przez ośrodek), z czego 75% jako „znakomity” lub „bardzo dobry”.</li> <li>7. Wynik NPS: 80</li> </ol>
23.	Promocja języka polskiego NAWA 2021 - ankieta beneficjenta na zakończenie udziału w programie	Badanie przeniesione na 2023 r.
<b>CEL 4. ROZPOWSZECHNIANIE INFORMACJI O POLSKIM SYSTEMIE SZKOLNICTWA WYŻSZEGO I NAUKI</b>		
24.	Strony internetowe NAWA:  study.gov.pl – ankieta użytkownika strony (liczba ankiet: 5519)	<ol style="list-style-type: none"> <li>1. Odwiedzający stronę study.gov.pl najczęściej poszukiwali informacji: – o stypendiach na studia w Polsce (37%), – jak rozpocząć studia w Polsce (33%), – o kierunkach prowadzonych w języku angielskim (30%); – o najlepszych programach studiów w Polsce (25%).</li> <li>2. 47% osób znalazło informację, których potrzebowało w pełni; 21% – do pewnego stopnia; 32% – wcale lub w małym stopniu.</li> <li>3. 2/3 odwiedzających bardzo dobrze lub dobrze ocenia swoją wizytę na stronie study.gov.pl</li> </ol>

Lp.	Nazwa programu/działania Rodzaj badania Liczba uczestników badania	Najważniejsze wyniki ankiety / informacja o etapie realizacji badania
	researchinpoland.org – ankieta użytkownika strony (liczba ankiet: 454)	<ol style="list-style-type: none"> <li>32% osób znalazło informację, których potrzebowało w pełni, a 14% – do pewnego stopnia; natomiast 41% – nie znalazło tych informacji, a 13% – w małym stopniu.</li> <li>61% odwiedzających była ogólnie zadowolona z wizyty na stronie researchinpoland.org, natomiast 22% – przeciwnie.</li> <li>Respondenci najczęściej zwracali uwagę na dostępne na stronie, ale niedziałające wyszukiwarki: ofert pracy, wydarzeń naukowych czy grantów.</li> </ol>
	kwalifikator.nawa.gov.pl - ankieta użytkownika strony (liczba ankiet: 2728)	<ol style="list-style-type: none"> <li>Osoby korzystające z systemu Kwalifikator to najczęściej: – obcokrajowcy, którzy planują podjąć w Polsce pracę (33%) lub rozpocząć studia (22%); osoby z Polski planujące zatrudnić zagranicznych pracowników (17%) lub rekrutujące studentów cudzoziemców (15%).</li> <li>64% korzystających z systemu znalazło potrzebne informacje (29% – w pełni, 35% – do pewnego stopnia), natomiast 21% nie znalazło szukanych informacji, a 15% – w małym stopniu.</li> <li>71% odwiedzających było ogólnie zadowolonych z wizyty na stronie, natomiast – 8% przeciwnie.</li> </ol>
<b>Cele 1, 2, 3 i 5</b>		
25.	Wnioskowanie do programów NAWA 2022 - ankieta wnioskodawcy (liczba ankiet: 2277)	<ol style="list-style-type: none"> <li>Dla większości respondentów <b>polecenia we wniosku były zrozumiałe</b> (56%), z drugiej strony 28% ankietowanych przyznało, że zdarzało się, że nie w pełni rozumieli, co wpisać w danym polu formularza,</li> <li>Na pytanie o zbędne pola we wniosku (<b>wymaganie od aplikujących niepotrzebnych informacji</b>) 64% ankietowanych odpowiedziało negatywnie, natomiast 17% przyznało, że niektóre pola formularza wniosku były zbędne.</li> <li>Zdecydowana większość respondentów oceniła, że <b>system teleinformatyczny do składania wniosków działa niezawodnie</b> (87%) oraz jest <b>przyjazny i intuicyjny</b> (87%).</li> <li>Najpopularniejsze <b>źródła informacji o programie wśród aplikujących</b> to: <ul style="list-style-type: none"> <li>– dokumentacja programu dostępna na stronie NAWA (91%),</li> <li>– bezpośredni kontakt z pracownikami Agencji (24%),</li> <li>– webinarium czy innego rodzaju spotkanie (15%).</li> </ul> </li> <li><b>Osoby korzystające z ww. typów informacji oceniły je pozytywnie</b> – uzyskały one kolejno: 92%, 90% i 88% ocen dobrych i bardzo dobrych.</li> </ol>