



NARODOWA AGENCJA  
WYMIANY AKADEMICKIEJ



Fundusze Europejskie  
dla Rozwoju Społecznego



Rzeczpospolita  
Polska

Dofinansowane przez  
Unię Europejską

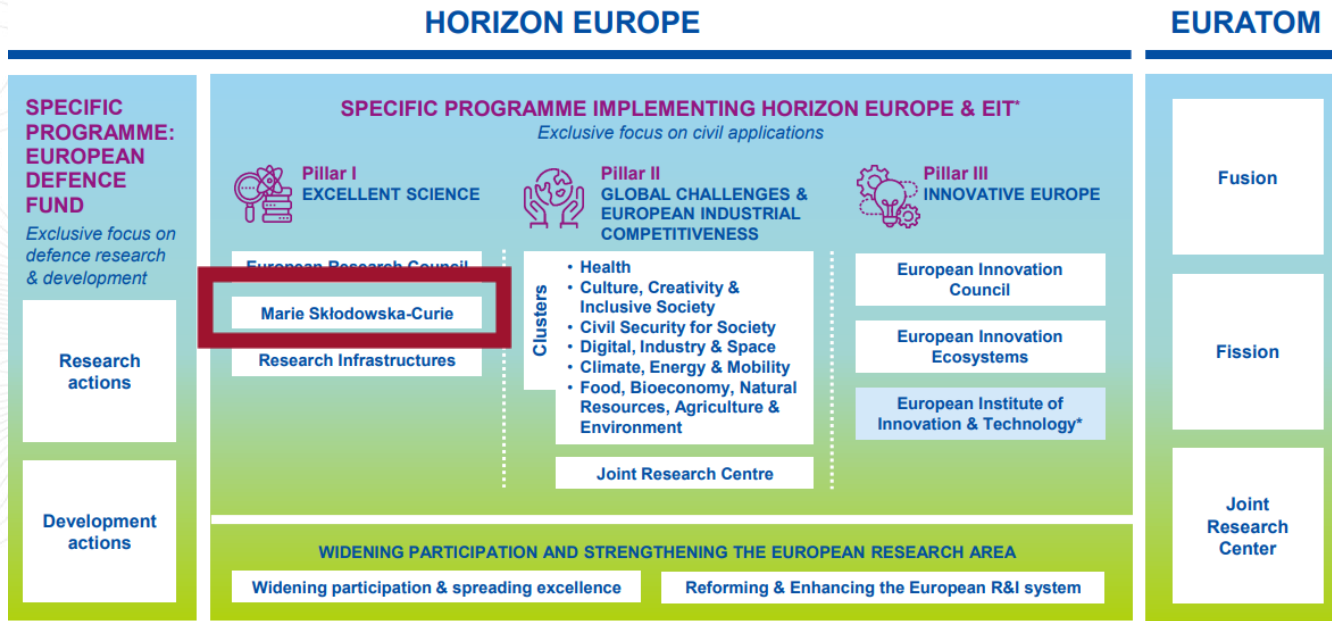


## WEBINARIUM DLA WNIOSKODAWCÓW PROGRAMU „SIEĆ NAWA-MSCA”

20 GRUDNIA 2024 R.



# Geneza Programu Sieć NAWA-MSCA



\* The European Institute of Innovation & Technology (EIT) is not part of the Specific Programme



Fundusze Europejskie dla Rozwoju Społecznego



Rzeczpospolita Polska

Dofinansowane przez Unię Europejską



# Geneza Programu Sieć NAWA-MSCA

1998 – 2020 *5PR, 6PR, 7PR, H2020*

Krajowy Punkt Kontaktowy Programów Badawczych UE (*Polska Akademia Nauk*)

Sieć Regionalnych Punktów Kontaktowych



2020 >> *Horyzont Europa*

Sieć 6 Horyzontalnych Punktów Kontaktowych



2022 >> *Horyzont Europa, KPK ds. MSCA* **NAWA**



Fundusze Europejskie  
dla Rozwoju Społecznego



Rzeczpospolita  
Polska

Dofinansowane przez  
Unię Europejską



# Geneza Programu Sieć NAWA-MSCA

**Tabela Uczestnictwo Polski w filarach i obszarach tematycznych H2020<sup>6</sup>**

Polskie uczestnictwo w Filarach i Obszarach tematycznych H2020	Liczba projektów	Liczba koordynacji	Liczba uczestnictw	Dofinansowanie NETTO KE [€]	% budżetu PL
<b>Excellent Science</b>	<b>474</b>	<b>116</b>	<b>710</b>	<b>197 134 638,93</b>	<b>26,49%</b>
ERC	31	29	32	48 129 373,96	6,47%
FET	56	4	67	21 663 401,28	2,91%
INFRA	132	2	189	43 808 934,09	5,89%
<b>MSCA</b>	<b>255</b>	<b>81</b>	<b>422</b>	<b>83 532 929,60</b>	<b>11,22%</b>
<b>Industrial Leadership</b>	<b>471</b>	<b>107</b>	<b>707</b>	<b>215 669 497,96</b>	<b>28,98%</b>
INNOSUPSME	83	65	208	28 768 651,02	3,87%
LEIT-ADVMANU	62	0	82	26 146 644,00	3,51%
LEIT-ADVMAT	40	0	50	17 109 376,67	2,30%
LEIT-BIOTECH	12	2	14	2 871 935,85	0,39%
LEIT-ICT	212	33	282	121 844 944,40	16,37%
LEIT-NMP	14	2	16	4 072 560,59	0,55%
LEIT-SPACE	48	5	55	14 855 385,43	2,00%
<b>Science with and for Society</b>	<b>57</b>	<b>5</b>	<b>71</b>	<b>10 522 527,13</b>	<b>1,41%</b>



Fundusze Europejskie dla Rozwoju Społecznego



Rzeczpospolita Polska

Dofinansowane przez Unię Europejską

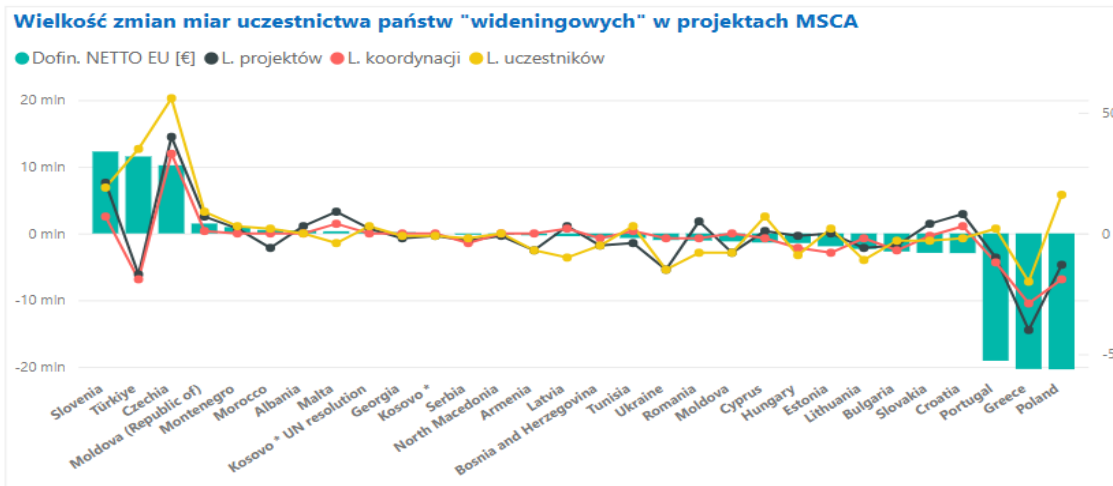


# Geneza Programu Sieć NAWA-MSCA

Dynamika zmian miar uczestnictwa PL w Horyzoncie Europa w odniesieniu do H2020:



PR UE	Uczest. w konkursach	Dofin. NETTO UE [€]	Liczba projektów	Liczba koordynacji	Liczba unik. uczestników
H2020	24	56,9 mln	180	57	140
HORIZON	14	36,5 mln	167	38	156
<b>Dynamika zmian</b>	<b>-41,67%</b>	<b>-35,81%</b>	<b>-7,22%</b>	<b>-33,33%</b>	<b>11,43%</b>



Fundusze Europejskie  
dla Rozwoju Społecznego



Republika  
Polska

Wspierane przez  
Unię Europejską





# Cel Programu Sieć NAWA-MSCA

Rozwój umiędzynarodowienia  
poprzez wsparcie działalności instytucji szkolnictwa wyższego i nauki  
w wypracowaniu trwałych rozwiązań w zakresie wsparcia  
polskich wnioskodawców i beneficjentów programu  
Działania „Maria Skłodowska-Curie” (Horyzont Europa)  
na lata 2025-27

poprzez utworzenie i zawiązanie współpracy (sieci) punktów kontaktowych  
ds. Działania „Maria Skłodowska-Curie”

Program „Sieć NAWA-MSCA” finansowany jest ze środków Unii Europejskiej z Funduszu Europejskiego dla Rozwoju Społecznego 2021 – 2027 (FERS) w ramach projektu pt.: „Wsparcie instytucji szkolnictwa wyższego i nauki w obsłudze osób cudzoziemskich oraz Polek i Polaków wyjeżdżających za granicę”, nr FERS.01.05.IP.08-0003/24



Fundusze Europejskie  
dla Rozwoju Społecznego



Rzeczpospolita  
Polska

Dofinansowane przez  
Unię Europejską



**NAWA**  
NARODOWA AGENCJA  
WYMIANY AKADEMICKIEJ

# Cele szczegółowe Programu Sieć NAWA-MSCA

- Rozwój potencjału Beneficjentów w zakresie wsparcia polskich podmiotów i indywidualnych naukowców zainteresowanych uczestnictwem w programie Działania „Maria Skłodowska-Curie” (Horyzont Europa).
- Rozwój potencjału Beneficjentów w zakresie wsparcia polskich podmiotów i indywidualnych naukowców realizujących projekty w ramach programu Działania „Maria Skłodowska-Curie” w bieżącym i wcześniejszym programie ramowym UE (H2020, Horyzont Europa);
- Rozwój współpracy Beneficjentów z innymi interesariuszami i sieciami wsparcia, istotnymi z punktu widzenia udziału polskich podmiotów i indywidualnych naukowców w programie Działania „Maria Skłodowska-Curie” (Horyzont Europa), także w wymiarze międzynarodowym.



**Fundusze Europejskie  
dla Rozwoju Społecznego**

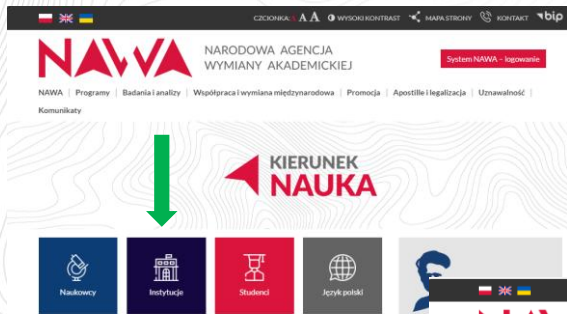


**Rzeczpospolita  
Polska**

**Dofinansowane przez  
Unię Europejską**



# Gdzie szukać informacji?

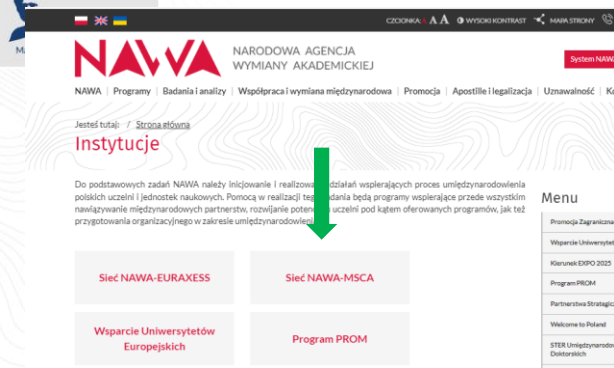


NAWA | Programy | Badania i analizy | Współpraca i wymiana międzynarodowa | Promocja | Apostille i legalizacja | Uznawalność | Komunikaty

**System NAWA - logowanie**

**KIERUNEK NAUKA**

Naukowcy | Instytucje | Studenci | Język polski



NAWA | Programy | Badania i analizy | Współpraca i wymiana międzynarodowa | Promocja | Apostille i legalizacja | Uznawalność | Ko

Jesteś tutaj: / Strona główna / Instytucje

## Instytucje

Do podstawowych zadań NAWA należy inicjowanie i realizowanie działań wspierających proces umiędzynarodowienia polskich uczelni i jednostek naukowych. Pomocą w realizacji tego działania będą programy wspierające przede wszystkim nawiązywanie międzynarodowych partnerstw, rozwijanie potencjału uczelni pod kątem oferowanych programów, jak też przygotowania organizacyjnego w zakresie umiędzynarodowienia

**System NAWA**

[Sieć NAWA-EURAXESS](#)
[Sieć NAWA-MSCA](#)

[Wsparcie Uniwersytetów Europejskich](#)
[Program PROM](#)



NAWA | Programy | Badania i analizy | Współpraca i wymiana międzynarodowa | Promocja | Apostille i legalizacja | Uznawalność | Komunikaty

Jesteś tutaj: / Strona główna / Instytucje

## Sieć NAWA-MSCA

**System NAWA - logowanie**

Fundusze Europejskie dla Rozwoju Społecznego | Rzeczpospolita Polska | Dofinansowane przez Unię Europejską | NAWA

Celem Programu „Sieć NAWA-MSCA” jest rozwój umiędzynarodowienia poprzez wsparcie działalności instytucji szkolnictwa wyższego i nauki w wypracowaniu trwałych rozwiązań w zakresie wsparcia polskich wnioskodawców i beneficjentów programu Działania „Maria Skłodowska-Curie” (Horizont Europa) na lata 2025-27.

- rozwój potencjału w zakresie wsparcia polskich podmiotów i indywidualnych naukowców zainteresowanych uczestnictwem w programie Działania „Maria Skłodowska-Curie” (Horizont Europa);
- rozwój potencjału w zakresie wsparcia polskich podmiotów i indywidualnych naukowców realizujących projekty w ramach programu Działania „Maria Skłodowska-Curie” w bieżącym i wcześniejszym programie ramowym UE (H2020, Horizont Europa);
- rozwój współpracy z interesariuszami i sieciami wsparcia, istotnymi z punktu widzenia udziału polskich podmiotów i indywidualnych naukowców w programie Działania „Maria Skłodowska-Curie” (Horizont Europa), także

**Menu**

- O programie
- Ogłoszenia
- Informacje dla wnioskodawców
- Materiały informacyjno-promocyjne
- Wyniki naboru

**Menu**

- Promocja Zagranicą
- Wsparcie Uniwersytetów Europejskich
- Kierunek EPO 2025
- Program PROM
- Partnershipa Strategiczna
- Welcome to Poland
- STER Umiędzynarodowienie Socjal Dystansów



Fundusze Europejskie dla Rozwoju Społecznego







Rzeczpospolita Polska

Dofinansowane przez Unię Europejską





# Struktura wniosku

 Fundusze Europejskie dla Rozwoju Społecznego	 Rzeczpospolita Polska	Dofinansowane przez Unię Europejską		 NAWA NARODOWA AGENCJA WYMIANY AKADEMICKIEJ
Metryka Wniosku	Część I. Informacje o Wnioskodawcy			
<b>Część I. Informacje o Wniosko...</b>	* Kategoria			
Część II. Informacja o Projekcie	<input checked="" type="radio"/> Instytucja z listy POLON			
Opis planowanych zadań w Pr...	<input type="radio"/> Inne			
Harmonogram realizacji Projektu	Jeśli instytucja nie znajduje się na liście proszę o pilny kontakt z NAWA			
Zadanie: 1	* I.1. Pełna nazwa			
Część III. Budżet Projektu	Wybierz: <input type="text"/>			
Część IV. Załączniki	I.2. Rodzaj Wnioskodawcy			
Część V. Oświadczenia Wnios...	<input type="text"/>			
< 2 z 9 >	* I.2.1. Typ Wnioskodawcy Akademickiego			
	<input type="text"/>			
	I.3. Adres siedziby			
	<input type="text"/>			



NAWA-MSCA

# Harmonogram naboru



<https://programs.nawa.gov.pl/login>



Fundusze Europejskie  
dla Rozwoju Społecznego



Rzeczpospolita  
Polska

Dofinansowane przez  
Unię Europejską



**NAWA**  
NARODOWA AGENCJA  
WYMIANY AKADEMICKIEJ

# Wnioskodawcy



Nabór skierowany jest do podmiotów polskiego systemu szkolnictwa wyższego i nauki w rozumieniu art. 7.1. Ustawy z dnia 20 lipca 2018 r. - Prawo o szkolnictwie wyższym i nauce.

Jeśli wniosek składany jest przez osobę inną niż ta która w dokumentach rejestrowych Wnioskodawcy (lub innych odpowiednich) jest wskazana jako uprawniona do reprezentowania Wnioskodawcy należy dołączyć [Pełnomocnictwo](#)

# Partnerzy



1. Partnerami Wnioskodawcy w Projekcie muszą być podmioty szkolnictwa wyższego i nauki w rozumieniu art. 7.1. Ustawy z dnia 20 lipca 2018 r. - Prawo o szkolnictwie wyższym i nauce.
2. Liczba partnerów w projekcie może wynosić **od 1 do 2 instytucji**.
3. Wymagane jest **podpisanie listu intencyjnego** pomiędzy Wnioskodawcą i każdym z Partnerów projektu i dołączenie go do wniosku.



Fundusze Europejskie  
dla Rozwoju Społecznego



Rzeczpospolita  
Polska

Dofinansowane przez  
Unię Europejską



**NAWA**  
NARODOWA AGENCJA  
WYMIANY AKADEMICKIEJ

# Wnioskodawcy i Partnerzy



NAWA-MSCA

„[Ogłoszenie o naborze „Sieć NAWA-MSCA”](#), pkt. III.2.:

„Wnioskodawca i partnerzy **muszą mieć siedziby na obszarze wybranego makroregionu.** Możliwe jest zaproponowanie działań na terenie jednego z 6 makroregionów:

- makroregion **Polska północna**: województwo pomorskie, kujawsko-pomorskie, warmińsko-mazurskie,
- makroregion **Polska zachodnia**: województwo wielkopolskie, lubuskie, zachodnio-pomorskie,
- makroregion **Polska południowo-zachodnia**: województwo opolskie, śląskie, dolnośląskie,
- makroregion **Polska południowo-wschodnia**: województwo małopolskie, podkarpackie, świętokrzyskie,
- makroregion **Polska wschodnia**: województwo lubelskie, podlaskie,
- makroregion **Polska centralna**: województwo łódzkie, mazowieckie.”



Fundusze Europejskie  
dla Rozwoju Społecznego



Rzeczpospolita  
Polska

Dofinansowane przez  
Unię Europejską



**NAWA**  
NARODOWA AGENCJA  
WYMIANY AKADEMICKIEJ

# Uczestnicy projektu



NAWA-MSCA

„Ogłoszenie o naborze „Sieć NAWA-MSCA”, pkt. V.1.:

Uczestnikami projektu są przedstawiciele/lki Beneficjentów i Partnerów, którzy będą świadczyć usługi informacyjne, konsultacyjne, doradcze, szkoleniowe dla polskich podmiotów i osób indywidualnych, realizujących projekty lub wnioski o środki w ramach programu Działania „Maria Skłodowska-Curie” (MSCA, Horyzont Europa).

Uczestnicy Projektu podnoszą swoje kompetencje w celu skutecznej realizacji ww. usług.



Fundusze Europejskie  
dla Rozwoju Społecznego



Rzeczpospolita  
Polska

Dofinansowane przez  
Unię Europejską



**NAWA**  
NARODOWA AGENCJA  
WYMIANY AKADEMICKIEJ



# Działania (9) → Zadania → Wskaźniki

Ogłoszenie o naborze „Sieć NAWA-MSCA”, pkt. IV.1.:

- „ 1) organizacja, uruchomienie, rozwijanie punktu obsługi...;
- 2) stały rozwój umiejętności i poszerzanie wiedzy pracowników punktu obsługi w zakresie zasad programu MSCA, ale także prawodawstwa krajowego istotnego z punktu widzenia realizacji projektów MSCA...;
- 3) działania służące dotarciu do interesariuszy programu MSCA w makroregionie z przekazem informacyjno-promocyjnym, szkoleniowym i konsultacyjnym, ...;
- 4) działania służące dotarciu z przekazem informacyjno-promocyjnym, szkoleniowym i konsultacyjnym do podmiotów realizujących projekty MSCA w makroregionie;
- 5) gromadzenie informacji dotyczących projektów MSCA realizowanych w makroregionie, także celem wymiany tej informacji w ramach Sieci NAWA-MSCA;
- 6) opiniowanie dokumentów dotyczących programu wskazanych przez KPK ds. MSCA w NAWA;
- 7) działania informacyjno-promocyjne MSCA;
- 8) organizacja w Polsce międzynarodowych konferencji naukowych w celu upowszechniania wyników badań i działalności naukowej w ramach MSCA;
- 9) inne działania wspierające interesariuszy programu MSCA.”



**Fundusze Europejskie  
dla Rozwoju Społecznego**



**Rzeczpospolita  
Polska**

**Dofinansowane przez  
Unię Europejską**



**NAWA**  
NARODOWA AGENCJA  
WYMIANY AKADEMICKIEJ

# Działania → Zadania (1-5/działanie) → Wskaźniki

## Przykładowe zadania:

- zatrudnienie osoby (osób) w punkcie kontaktowym obsługującej interesariuszy,
- organizacja szkolenia z udziałem eksperta zewnętrznego ds. Etyki w prowadzeniu badań naukowych,
- współorganizacja dnia informacyjnego nt. konkursu MSCA Postdoctoral Fellowships 2026 (2027; 2028)
- Przygotowanie i przedstawienie oferty instytucji z danego makroregionu chętnych do udziału w MSCA Postdoctoral Fellowships na wydarzeniu tzw. *match-making* „xyz”
- Zorganizowanie wydarzenia dot. MSCA wraz z siecią *European Enterprise Network (EEN)*;



# Działania → Zadania (1-5/działanie) → Wskaźniki



## Przykładowe zadania cd.

- transfer wiedzy w ramach Sieci NAWA-MSCA oraz wymiana doświadczeń i dobrych praktyk podczas spotkań online;
- tworzenie filmów, treści multimedialnych oraz tradycyjnych materiałów informacyjno-promocyjnych, w atrakcyjnej formie prezentujących program MSCA, ale także makroregion i jego instytucje;
- udział w działaniach wspierających poszukiwanie partnerów zagranicznych (tzw. match-making, pitching) do wspólnych przedsięwzięć w ramach MSCA;
- promocja tzw. inspirational stories (projektów MSCA realizowanych z sukcesem) – przygotowanie materiałów i publikacja np. online



Fundusze Europejskie  
dla Rozwoju Społecznego



Rzeczpospolita  
Polska

Dofinansowane przez  
Unię Europejską



**NAWA**  
NARODOWA AGENCJA  
WYMIANY AKADEMICKIEJ

# Działania → Zadania → Wskaźniki obligatoryjne

Liczba przedstawicieli/lek polskich podmiotów wyższego i nauki, którzy wzięli udział we wsparciu podnoszącym kompetencje potrzebne do obsługi interesariuszy programu Działania „Maria Skłodowska-Curie”

1

Liczba zorganizowanych w makroregionie punktów obsługi jako miejsc dedykowanych interesariuszom w formie tradycyjnej i elektronicznej

**Wymagana jest organizacja minimum jednego punktu**

2

Udział w spotkaniach organizowanych w ramach Sieci NAWA-MSCA celem wymiany wiedzy, doświadczeń i dobrych praktyk

**Wymagany jest udział w minimum 75% zorganizowanych spotkań**

3

Udział w wydarzeniach /konferencjach/szkoleniach zewnętrznych względem Sieci NAWA-MSCA celem rozwoju umiejętności i poszerzenia wiedzy pracowników punktu obsługi w związku z realizacją Projektu

**Wymagany jest udział w minimum jednym wydarzeniu**

4

Nawiązanie współpracy z sieciami wsparcia innymi niż Sieć NAWA-MSCA istotnymi z punktu widzenia realizacji Projektu

**Wymagane jest nawiązanie współpracy z minimum jedną siecią**

5



Fundusze Europejskie dla Rozwoju Społecznego



Rzeczpospolita Polska

Dofinansowane przez Unię Europejską



# Działania → Zadania → Wskaźniki obligatoryjne

Liczba wydarzeń informacyjno-promocyjno-szkoleniowych zorganizowanych w makroregionie

Wymagane jest minimum pięć rocznie, w tym minimum jedno stacjonarnie

6

Liczba wydarzeń informacyjno-promocyjno-szkoleniowych zorganizowanych we współpracy z Siecią NAWA-MSCA

Wymagana jest organizacja minimum pięciu wydarzeń rocznie

7

Liczba wydarzeń zorganizowanych we współpracy z Siecią NAWA-MSCA dotyczących polityk i rekomendacji UE istotnych z punktu widzenia projektów MSCA takich jak m.in.: Europejska Karta Naukowca, Kodeks Postępowania przy rekrutacji pracowników naukowych, MSCA Green Charter, Otwarta Nauka

Wymagana jest organizacja minimum dwóch wydarzeń rocznie

8

Liczba zorganizowanych wydarzeń adresowanych do podmiotów realizujących projekty MSCA w makroregionie

Wymagana jest organizacja minimum jednego wydarzenia rocznie

9

Liczba wdrożonych rozwiązań wspierających interesariuszy programu Działania „Maria Skłodowska-Curie”

10

Liczba przedstawicieli/lek polskich podmiotów systemu szkolnictwa wyższego i nauki, którzy nabyli kompetencje potrzebne do obsługi interesariuszy Programu Działania „Maria Skłodowska-Curie”

11



Fundusze Europejskie dla Rozwoju Społecznego



Rzeczpospolita Polska

Dofinansowane przez Unię Europejską



**NAWA**  
NARODOWA AGENCJA WYMIANY AKADEMICKIEJ



# Dodatkowe informacje dot. wskaźników

- Do przedstawicieli/lek polskich podmiotów szkolnictwa wyższego i nauki wliczani są pracownicy/e polskich instytucji szkolnictwa wyższego i nauki, tj.:
  - nauczyciele akademicki;
  - pracownicy/e niebędący/e nauczycielami akademickimi,
  - pracownicy/e naukowci/e i badawczo-techniczni/e;
  - pozostali pracownicy jednostek naukowo-badawczych.

Pracownicy/e polskich instytucji szkolnictwa wyższego i nauki muszą być zatrudnieni/e w tych instytucjach na podstawie umów o pracę lub umów cywilno-prawnych. Udział przedstawicieli polskich podmiotów szkolnictwa wyższego i nauki musi być uzasadniony merytorycznie.



Fundusze Europejskie  
dla Rozwoju Społecznego



Rzeczpospolita  
Polska

Dofinansowane przez  
Unię Europejską



**NAWA**  
NARODOWA AGENCJA  
WYMIANY AKADEMICKIEJ

# Dodatkowe informacje dot. wskaźników

- Do interesariuszy Działań „Maria Skłodowska-Curie” należą podmioty instytucjonalne (należące do systemu polskiego szkolnictwa wyższego oraz podmioty spoza tego systemu zlokalizowane w danym regionie) lub osoby indywidualne realizujące projekty lub zainteresowane uczestnictwem w Działaniach „Maria Skłodowska-Curie” (Horyzont Europa).
- Rozwiązania wspierające interesariuszy Działań „Maria Skłodowska-Curie” to w szczególności: punkty obsługi (miejsca dedykowane interesariuszom) w formie tradycyjnej i elektronicznej; nawiązane partnerstwa (współpraca) z siecią inną niż Sieć NAWA-MSCA, istotną z punktu widzenia realizacji Projektu wdrożony program kształcenia/szkoleniowy dla Działań „Maria Skłodowska-Curie”.



**Fundusze Europejskie  
dla Rozwoju Społecznego**



**Rzeczpospolita  
Polska**

**Dofinansowane przez  
Unię Europejską**



**NAWA**  
NARODOWA AGENCJA  
WYMIANY AKADEMICKIEJ

# Budżet dla Wnioskodawcy i Partnerów

Ogłoszenie o naborze „Sieć NAWA-MSCA”, pkt. IX. Budżet

- Wnioskodawcy i każdemu partnerowi można przyznać budżet na realizację działań i/lub zadań;
- do konkretnego zadania przypisuje się partnera odpowiedzialnego za jego wykonanie oraz wskazuje się fundusze niezbędne do realizacji tego zadania;
- w systemie widoczny jest budżet łącznie z podsumowaniem kwot na zadania, ale bez podziału na partnerów.



**Fundusze Europejskie  
dla Rozwoju Społecznego**



**Rzeczpospolita  
Polska**

**Dofinansowane przez  
Unię Europejską**



**NAWA**  
NARODOWA AGENCJA  
WYMIANY AKADEMICKIEJ

# Budżet dla Wnioskodawcy i Partnerów

Maksymalna wartość wnioskowanych środków finansowych na makroregion wynosi:

Makroregion		Maksymalny budżet w PLN
Polska północna		1.200.000,00
Polska zachodnia		1.800.000,00
Polska południowo-zachodnia		2.000.000,00
Polska południowo-wschodnia		1.800.000,00
Polska wschodnia		1.200.000,00
Polska centralna		2.000.000,00



Fundusze Europejskie  
dla Rozwoju Społecznego



Rzeczpospolita  
Polska

Dofinansowane przez  
Unię Europejską



**NAWA**  
NARODOWA AGENCJA  
WYMIANY AKADEMICKIEJ

# Wydatki kwalifikowane

Ogłoszenie o naborze „Sieć NAWA-MSCA”, pkt. IX

Podręcznik Beneficjenta z załącznikami

- wynagrodzenia osób bezpośrednio zaangażowanych w realizację działań w Projekcie (umowa o pracę, dodatek zadaniowy, umowy cywilnoprawne);
- **zakup towarów i usług niezbędnych do realizacji działań w Projekcie** (z wyłączeniem sprzętu, oprogramowania i wyposażenia zaliczanych do środków trwałych oraz wartości niematerialnych i prawnych), w tym zakup towarów i usług niezbędnych do realizacji w Projekcie działań **związanych z udziałem osób ze specjalnymi potrzebami**;
- Podróże i utrzymanie poniesione w związku z realizacją działań w Projekcie - rozliczane po wydatkach rzeczywistych;
- zakup środków trwałych oraz wartości niematerialnych i prawnych wspierających proces wdrażania Projektu (zakupy sprzętu, oprogramowania i wyposażenia), w tym wydatki na:
  - zakup do 10 tys. zł netto w przypadku czynnych podatników VAT lub brutto w przypadku podatników zwolnionych z VAT;
  - amortyzacja w pozostałych przypadkach.
- zakup środków trwałych oraz wartości niematerialnych i prawnych bezpośrednio powiązanych z przedmiotem Projektu - na zasadach określonych w Podręczniku.



Fundusze Europejskie  
dla Rozwoju Społecznego



Rzeczpospolita  
Polska

Dofinansowane przez  
Unię Europejską



**NAWA**  
NARODOWA AGENCJA  
WYMIANY AKADEMICKIEJ



# Ogólne zasady kwalifikowalności wydatków

Ogłoszenie o naborze „Sieć NAWA-MSCA”, pkt. IX

Podręcznik Beneficjenta z załącznikami

Szczegółowe informacje oraz zasady dotyczące kwestii finansowych, kwalifikowalności wydatków oraz ich rozliczania i udokumentowania, przeprowadzania postępowań (np. o udzielenie zamówienia) znajdują się w Podręczniku Beneficjenta, tym:

- *Rozdz. 5 Zasady realizacji zamówień w ramach Projektu*
- *Rozdz. 6 Zasady finansowe*

- Przyjęcie danego Projektu do realizacji i podpisanie z Beneficjentem umowy o finansowanie Projektu nie oznacza, że wszystkie wydatki, które Beneficjent przedstawi do rozliczenia w raportach, zostaną zatwierdzone i rozliczone. Tylko wydatki spełniające warunki kwalifikowalności będą zatwierdzone.
- Wydatki uznane za niekwalifikowane przez Agencję Beneficjent poniesie ze środków własnych.
- Projekty w ramach Programu Agencji nie mogą mieć charakteru komercyjnego.



Fundusze Europejskie  
dla Rozwoju Społecznego



Rzeczpospolita  
Polska

Dofinansowane przez  
Unię Europejską



**NAWA**  
NARODOWA AGENCJA  
WYMIANY AKADEMICKIEJ

# Ogólne zasady kwalifikowalności wydatków rzeczywistych



- 1) jest zgodny z przepisami prawa,
- 2) jest zgodny z wnioskiem o finansowanie Projektu oraz zmianami we wniosku, na które Agencja wyraziła zgodę lub które Beneficjent mógł wprowadzić bez zgody Agencji,
- 3) jest zgodny z zasadami określonymi w dokumentacji programu, w tym w Podręczniku Beneficjenta i Ogłoszeniu,
- 4) jest zgodny z procedurami, do których stosowania Beneficjent zobowiązał się w ramach zawartej z Agencją umowy,
- 5) został faktycznie poniesiony w okresie kwalifikowalności wydatków, o którym mowa w rozdziale pt. Okres kwalifikowalności wydatków Podręcznika Beneficjenta,
- 6) jest niezbędny do realizacji celów Projektu i został poniesiony w związku z realizacją Projektu,
- 7) został dokonany w sposób przejrzysty, racjonalny i efektywny, z zachowaniem zasad uzyskiwania najlepszych efektów z danych nakładów,
- 8) został należycie udokumentowany zgodnie z wymogami określonymi w Podręczniku,
- 9) jest poparty dowodami księgowymi i wykazany w dokumentacji finansowej i ewidencji księgowej,
- 10) zostanie wykazany w raporcie za dany okres przedłożonym do Agencji,
- 11) obejmuje podatek VAT wyłącznie w przypadkach, w których Beneficjentowi nie przysługuje prawo do obniżenia kwoty podatku należnego o kwotę podatku naliczonego lub ubiegania się o jego zwrot.



**Fundusze Europejskie  
dla Rozwoju Społecznego**



**Rzeczpospolita  
Polska**

**Dofinansowane przez  
Unię Europejską**



# Wynagrodzenia osób bezpośrednio zaangażowanych w działania Projektu



- 1) Umowa o pracę (wynagrodzenie zasadnicze + dodatki stażowe + ZUS + US + FGŚP + ZFŚS + PPK/PPE + dodatkowe roczne wynagrodzenie lub jego część proporcjonalna do zaangażowania w projekcie + premie/nagrody okresowe, itp.),
  - **nie jest możliwe finansowanie:** nagrody jubileuszowej, PFRON, składek i opłat fakultatywnych (np. dodatkowe ubezpieczenie na życie), odprawy pracowniczej.

## Warunki do spełnienia:

- zatrudnienie lub oddelegowanie do realizacji zadań merytorycznych w Projekcie;
- wyłącznie w okresie kwalifikowalności wydatków;
- udokumentowane postanowieniami umowy o pracę lub zakresem obowiązków/opisem stanowiska pracy;

Jeśli zadania danego pracownika obejmują część etatu należy wyodrębnić zadania w dokumentacji zatrudnienia pracownika (tj. umowie o pracę, porozumieniu, zakresie czynności służbowych pracownika lub opisie stanowiska pracy) i wskazać wymiar zaangażowania do Projektu i o ile wydatek związany z wynagrodzeniem odpowiada proporcji zaangażowania w Projekcie.



Fundusze Europejskie  
dla Rozwoju Społecznego



Rzeczpospolita  
Polska

Dofinansowane przez  
Unię Europejską





# Wynagrodzenia osób bezpośrednio zaangażowanych w działania Projektu



- 2) Dodatek zadaniowy (zadania dodatkowe, wykraczające poza przewidziane w podstawowym zakresie obowiązków danej osoby, wyrażone w formie pisemnej)
- dodatek musi być zgodny z wewnętrznymi regulacjami Beneficjenta oraz ogólnymi zasadami kwalifikowalności wydatków.

## 3) Umowy cywilnoprawne

Co do zasady angażowanie własnego pracownika do realizacji zadań w ramach Projektu na podstawie stosunku cywilnoprawnego **nie jest możliwe**. Kwalifikowalność takiego wynagrodzenia może być uznana w wyjątkowych sytuacjach pod warunkiem spełnienia następujących warunków łącznie:

- jest to zgodne z regulacjami wewnętrznymi stosowanymi u Beneficjenta
- zaangażowanie w ramach stosunku pracy pozwala na efektywne wykonywanie zadań w ramach umowy cywilnoprawnej
- spełnione są inne, ogólne zasady kwalifikowalności, w tym w szczególności w zakresie zapewnienia przejrzystości, racjonalności i efektywności, z zachowaniem zasady uzyskiwania najlepszych efektów z danych nakładów



Fundusze Europejskie  
dla Rozwoju Społecznego



Rzeczpospolita  
Polska

Dofinansowane przez  
Unię Europejską



# Zakup towarów i usług niezbędnych do realizacji działań



- Zakup towarów i usług niezbędnych do realizacji działań w Projekcie możliwy jest wyłącznie u **wykonawców i dostawców zewnętrznych**, tj. podmiotów innych niż Beneficjent Projektu.
- Powierzenie wykonania usług podmiotom zewnętrznym możliwe jest wyłącznie, jeżeli Beneficjent nie jest w stanie wykonać ich samodzielnie lub ich wykonanie przez podmiot zewnętrzny jest bardziej korzystne czy to ze względów ekonomicznych, czy też ze względu na kompetencję, skalę, doświadczenie, uprawnienia lub specjalizację, itp.
- Wszelkie wydatki ponoszone w ramach zakupów towarów i usług niezbędnych do realizacji działań w Projekcie muszą być ponoszone przez Beneficjenta w sposób gwarantujący zachowanie przejrzystości, efektywności i racjonalności.



Fundusze Europejskie  
dla Rozwoju Społecznego



Rzeczpospolita  
Polska

Dofinansowane przez  
Unię Europejską





# Podróże i koszty utrzymania



- rozliczane na podstawie wydatków rzeczywistych
- wszelkie podróże muszą być wyraźnie motywowane działaniami Projektu i muszą być niezbędne dla skutecznego jego wdrażania.

## Co do zasady niekwalifikowalne wydatki to:

- bilety lotnicze w pierwszej klasie lub klasie business (dotyczy każdej podróży samolotem),
- bilety lotnicze oraz opłaty lotniskowe przy podróży krajowej, gdy Beneficjent nie wykazał, że przelot był najbardziej racjonalnym i ekonomicznym rozwiązaniem,
- bilety kolejowe w pierwszej klasie, z wyłączeniem sytuacji, gdy nie są dostępne bilety w klasie drugiej – po stronie Beneficjenta leży obowiązek przedstawienia dowodów braku dostępności biletów w klasie drugiej,
- diety w pełnej wysokości w przypadku, gdy osobie odbywającej podróż zapewniono częściowo lub całościowo wyżywienie;
- ryczałt na nocleg w przypadku, gdy osobie odbywającej podróż zapewniono nocleg.



Fundusze Europejskie  
dla Rozwoju Społecznego



Rzeczpospolita  
Polska

Dofinansowane przez  
Unię Europejską



**NAWA**  
NARODOWA AGENCJA  
WYMIANY AKADEMICKIEJ

**ZASADY DOTYCZĄCE PRACOWNIKÓW BENEFICJENTA**
**ZASADY DOTYCZĄCE OSÓB NIEBĘDĄCYCH PRACOWNIKAMI BENEFICJENTA**

1.	Podróże są realizowane i rozliczane w oparciu o wewnętrzne regulacje Beneficjenta z zastrzeżeniem, że wydatki będą kwalifikowalne max. do wysokości limitów określonych w Rozporządzeniu Ministra Pracy i Polityki Społecznej z dnia 29 stycznia 2013 r. w sprawie należności przysługujących pracownikowi zatrudnionemu w państwowej lub samorządowej jednostce sfery budżetowej z tytułu podróży służbowej.	Podróże realizowane są i rozliczane w oparciu o wewnętrzne regulacje Beneficjenta. Jeżeli Beneficjent nie posiada wewnętrznych regulacji stosuje regulacje tożsame jak dla pracowników Beneficjenta.  Dopuszcza się stosowanie własnych przepisów warunkujących stawki diet dziennych.
2.	Podróż musi odbywać się najbardziej ekonomicznym i racjonalnym środkiem transportu publicznego.	
3.	Na Beneficjencie leży obowiązek udowodnienia, iż wybrany środek transportu publicznego był najbardziej ekonomiczny i racjonalny. Powyższe powinno zostać poparte przez Beneficjenta dowodami źródłowymi umożliwiającymi niezależną weryfikację przez Agencję. Brak takich dowodów skutkować będzie uznaniem wydatków za niekwalifikowalne.	
4.	Przeloty samolotem co do zasady są dopuszczalne tylko w przypadku podróży zagranicznych. W należycie uzasadnionych sytuacjach możliwy jest przelot w podróży krajowej, gdy był on najbardziej ekonomicznym i racjonalnym rozwiązaniem. W przypadku odbycia przelotu na trasie krajowej Beneficjent może zostać wezwany do wykazania, iż przelot spełnił wyżej wymieniony warunek.	
5.	W przypadku podróży samochodem prywatnym po stronie Beneficjenta leży udowodnienie, że był to najbardziej ekonomiczny i racjonalny środek transportu. W przypadku braku dowodów w tym zakresie Agencja dokona korekty finansowej do wysokości przejazdu najbardziej ekonomicznym środkiem transportu publicznego na wskazanej trasie (po stawkach obowiązujących w dniu weryfikacji kwalifikowalności wydatku).	
6.	Możliwa jest podróż samochodem służbowym na zasadach używania samochodów służbowych w instytucji Beneficjenta (w tym: zakup paliwa w przypadku podróży samochodem służbowym na zasadach używania samochodów służbowych w instytucji Beneficjenta) – z zastrzeżeniem, że po stronie Beneficjenta leży udowodnienie, że taka forma podróży była najbardziej ekonomiczna i racjonalna.	n/d
7.	Użycie taksówki dla celów Projektu jest co do zasady kosztem niekwalifikowanym, z wyjątkiem uzasadnionych przypadków, gdy na danej trasie nie ma możliwości przejazdu transportem publicznym oraz w przypadku, gdy jest to dopuszczalne w instytucji Beneficjenta w ramach wewnętrznych regulacji dotyczących podróży służbowych.	
8.	Wystąpienie uzasadnionych przesłanek, o których mowa powyżej powinno zostać poparte przez Beneficjenta dowodami źródłowymi umożliwiającymi niezależną weryfikację przez Agencję faktu zaistnienia tychże przesłanek. Brak takich dowodów skutkować będzie uznaniem wydatków za niekwalifikowalne.	



Fundusze Europejskie  
dla Rozwoju Społecznego



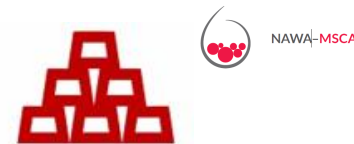
Rzeczpospolita  
Polska

Dofinansowane przez  
Unię Europejską



**NAWA**  
NARODOWA AGENCJA  
WYMIANY AKADEMICKIEJ

# Zakup środków trwałych oraz wartości niematerialnych i prawnych wspierających proces wdrożenia Projektu



- Dotyczy wydatków na zakup do 10 tys. zł netto w przypadku czynnych podatników VAT lub brutto w przypadku podatników zwolnionych z VAT lub amortyzacji w pozostałych przypadkach.
- Za kwalifikowalne mogą być uznane koszty amortyzacji pod warunkiem, że zostaną faktycznie poniesione (zaewidencjonowane) w okresie realizacji Projektu.
- Przy ustalaniu kosztów kwalifikowalnych można uwzględnić jedynie tę część kosztów amortyzacji, która odpowiada okresowi realizacji Projektu oraz faktycznemu stopniowi wykorzystania środka trwałego lub wartości niematerialnej i prawnej do celów Projektu.
- Odpis amortyzacyjny jest kosztem, ale nie jest wydatkiem. W przypadku rozliczania kosztów amortyzacji jako datę zapłaty należy przyjąć datę dokonania odpisu amortyzacyjnego.



Fundusze Europejskie  
dla Rozwoju Społecznego



Rzeczpospolita  
Polska

Dofinansowane przez  
Unię Europejską



**NAWA**  
NARODOWA AGENCJA  
WYMIANY AKADEMICKIEJ



# Wydatki niekwalifikowalne



- 1) wydatki związane z bieżącą działalnością Wnioskodawcy:
  - a) koszty zarządu,
  - b) koszty utrzymania powierzchni biurowych związanych z obsługą administracyjną projektu,
  - c) wydatki dot. otwarcia lub prowadzenia wyodrębnionego na rzecz projektu rachunku/subkonta,
  - d) amortyzacja, najem lub zakup aktywów na potrzeby osób administrujących projektem (zarządzających, koordynujących, obsługujących),
  - e) opłaty za energię elektryczną, ciepłą, gazową i wodę, opłaty przesyłowe, opłaty za sprzątanie, ochronę, opłaty za odprowadzanie ścieków w zakresie związanym z obsługą administracyjną projektu,
  - f) koszty usług pocztowych, telefonicznych, internetowych, kurierskich związanych z obsługą administracyjną projektu,
  - g) koszty biurowe związane z obsługą administracyjną projektu (np. zakup materiałów biurowych i artykułów piśmienniczych, koszty usług powielania dokumentów),
  - h) koszty zabezpieczenia prawidłowej realizacji umowy,
  - i) koszty ubezpieczeń majątkowych.
- 2) straty wynikające z różnic kursowych, prowizje związane z wymianą walut, opłaty z tytułu oprocentowania debetu z transakcji finansowych, a także opłaty związane z systemem PayPal lub innymi systemami płatności,
- 3) wydatki poniesione poza okresem kwalifikowalności wydatków,



**Fundusze Europejskie  
dla Rozwoju Społecznego**



**Rzeczpospolita  
Polska**

**Dofinansowane przez  
Unię Europejską**



# Wydatki niekwalifikowalne



- 4) pożyczka/kredyt i koszty obsługi pożyczki/kredytu,
- 5) podatek od towarów i usług VAT oraz inne podatki i opłaty, które w świetle przepisów prawa krajowego podlegają zwrotowi,
- 6) te same wydatki finansowane z dwóch różnych źródeł (podwójne finansowanie),
- 7) wydatki nieudokumentowane,
- 8) grzywny, mandaty, kary finansowe, koszty postępowań sądowych, narosłe odsetki,
- 9) wydatki związane z otwarciem i prowadzeniem rachunków bankowych (w tym koszty przelewów z lub do Agencji pobierane przez bank Beneficjenta),
- 10) wydatki zredukowane w budżecie Projektu w trakcie oceny merytorycznej i wskazane w decyzji o przyznaniu środków finansowych wydanej przez Dyrektora Agencji,
- 11) wydatki wyszczególnione w Ogłoszeniu w określonej grupie, które zostaną wykazane w innej grupie wydatków (celem uniknięcia stosowania limitów),
- 12) wydatki poniesione na nabycie nieruchomości, infrastruktury,
- 13) prace remontowo-wykończeniowe budynków i pomieszczeń,
- 14) inne wydatki, które w Ogłoszeniu wskazano jako niekwalifikowalne.



**Fundusze Europejskie  
dla Rozwoju Społecznego**



**Rzeczpospolita  
Polska**

**Dofinansowane przez  
Unię Europejską**





# Schemat płatności i raportowania



Schemat płatności	Płatność zaliczkowa	I płatność częściowa	II płatność częściowa	Płatność końcowa
A	80%	Nie dotyczy	Nie dotyczy	Do 20%
B	30%	30%*	30%*	Do 10%
C	50%	40%*	Nie dotyczy	Do 10%

\*Przy założeniu, że wydatkowane zostało 80% dotychczas otrzymanych środków.

Schemat raportowania w danym Programie	Pierwszy Raport	Kolejny Raport	Raport na zakończenie realizacji Projektu
C	Za okres 12 miesięcy od dnia rozpoczęcia Projektu. Raport składany jest w terminie 14 dni od dnia zakończenia okresu sprawozdawczego, którego dotyczy.	Za okres kolejnych 12 miesięcy od ostatniego dnia poprzedniego okresu sprawozdawczego, z wyłączeniem tego dnia. Raport składany jest w terminie 14 dni od dnia zakończenia okresu sprawozdawczego, którego dotyczy.	Raport składany jest w terminie do 30 dni po zakończeniu okresu realizacji Projektu



Fundusze Europejskie  
dla Rozwoju Społecznego



Rzeczpospolita  
Polska

Dofinansowane przez  
Unię Europejską



# Ocena wniosków (1/2)

## Ocena formalna

- Weryfikacja wniosków pod względem spełnienia kryteriów formalnych wskazanych w Ogłoszeniu naboru i Regulaminie;
- Jeden oceniający – pracownik NAWA;
- Po pozytywnej ocenie wniosek przechodzi do oceny merytorycznej.

[Kryteria zgodne z Celami zrównoważonego rozwoju Ministerstwa Rozwoju i Technologii](#)

POZIOM OCENY	KRYTERIA		OCENA KRYTERIUM	MECHANIZM OCENY	
Ocena formalna	1. Weryfikacja spełnienia przez Wnioskodawcę następujących kryteriów formalnych <sup>1</sup> :		Spełnia / nie spełnia	Weryfikacja wniosku wraz z załączoną	
	1) Wnioskodawca jest podmiotem uprawnionym do składania wniosku o finansowanie,		Tak/nie		
	2) Partnerzy spełniają wymagania formalne przedstawione w Ogłoszeniu o naborze,		Tak/nie		
	3) Wnioskodawca złożył wniosek w systemie teleinformatycznym NAWA, w terminie wskazanym w Ogłoszeniu o naborze,		Tak/nie		
	4) Wniosek jest kompletny (wypełniono wszystkie obowiązkowe pola),		Tak/nie		
	5) Wniosek został w Ogłoszeniu	9) Wnioskodawca wywiązała się ze zobowiązań wobec NAWA wynikających z umów podpisanych w innych programach			Tak/nie
	6) Okres realizacji czasowych po	10) Kwota finansowania mieści się w przedziale wartości określonych w Ogłoszeniu o naborze			Tak/nie
	7) Dokumenty urzędowym z angielskim	11) Do wniosku złożono wymagane załączniki określone w Ogłoszeniu o naborze (jeśli dotyczy)			
	8) Wnioskodawca likwidacji	12) Wnioskodawca zadeklarował we wniosku dostępność działań finansowanych przez NAWA w ramach programu oraz efektów tych działań dla osób ze szczególnymi potrzebami na równi z innymi osobami.			Tak/nie
		13) Wnioskodawca zadeklarował znajomość standardów dostępności usług i produktów dla osób z niepełnosprawnościami.			Tak/nie
		14) Wnioskodawca zadeklarował we wniosku zachowanie w projekcie standardu równości szans kobiet i mężczyzn.			Tak/nie
		15) Wnioskodawca podlega wyłączeniu ze stosowania standardu równości szans kobiet i mężczyzn ze względu na profil działalności Wnioskodawcy (ograniczenia statutowe) uniemożliwiający stosowanie równości szans kobiet i mężczyzn.			Tak/nie



Fundusze Europejskie  
dla Rozwoju Społecznego



Rzeczpospolita  
Polska

Dofinansowane przez  
Unię Europejską



**NAWA**  
NARODOWA AGENCJA  
WYMIANY AKADEMICKIEJ

# Ocena wniosków (2/2)

<b>Ocena merytoryczna</b>	<b>3. Ocena merytoryczna (zakres oceny merytorycznej), obejmująca poniższe kryteria jakościowe:</b>	<b>Pre-selekcja</b>	<b>Zespół oceniający punktacja</b>
	1. Analiza potrzeb/problemów Wnioskodawcy i grup docelowych, na które odpowiedź ma stanowić realizacja Projektu	nie dotyczy	0 - 15
	2. Cele Projektu i ich zgodność z celami i strategią Wnioskodawcy w zakresie umiędzynarodowienia oraz celami Programu, w tym dobór wskaźników realizacji projektu i ich wartość, dobór grup docelowych, do których kierowany jest Projekt	nie dotyczy	0 - 20
	3. Działania projektowe wraz z uzasadnieniem i rezultaty Projektu oraz ich oddziaływanie	nie dotyczy	0 - 28
	4. Wykonalność Projektu wynikająca z potencjału i doświadczenia Wnioskodawcy oraz sposobu zarządzania Projektem, jego monitorowania i ewaluacji	nie dotyczy	0 - 15
	5. Zasadność kosztów związanych z realizacją planowanych działań	nie dotyczy	0 - 22
	<b>RAZEM:</b>		0 - 100
	<b>Waga:</b>		1
	<b>Maksymalna liczba punktów</b>		100

## Ocena merytoryczna

- Weryfikacja wniosków pod względem spełnienia kryteriów jakościowych wskazanych w Ogłoszeniu naboru;
- Wniosek oceniają 2 różne osoby.



Fundusze Europejskie  
dla Rozwoju Społecznego



Rzeczpospolita  
Polska

Dofinansowane przez  
Unię Europejską



**NAWA**  
NARODOWA AGENCJA  
WYMIANY AKADEMICKIEJ

# FERS w NAWA

## Wprowadzenie do wymagań projektowych programu FERS 2021-2027



Fundusze Europejskie  
dla Rozwoju Społecznego



Rzeczpospolita  
Polska

Dofinansowane przez  
Unię Europejską



**NAWA**  
NARODOWA AGENCJA  
WYMIANY AKADEMICKIEJ

# FERS w skrócie

- **FERS** – krajowy program - Fundusze Europejskie dla Rozwoju Społecznego, współfinansowany ze środków Unii Europejskiej.
- **Odpowiednik PO WER 2014 – 2020** Program Operacyjny Wiedza Edukacja Rozwój
- **Europejski Fundusz Społeczny +** (1 z 5 funduszy polityki spójności UE)
- **Projekt NAWA** „Wsparcie instytucji szkolnictwa wyższego i nauki w obsłudze osób cudzoziemskich oraz Polek i Polaków wyjeżdżających za granicę”, nr projektu **FERS.01.05-IP.08-0003/24**



# FERS w skrócie

Środki unijne dla Polski w latach  
2021 – 2027: 356 mld PLN, ponad  
76 mld EUR

UE  
82,52%



BP  
17,48%



FERS Fundusze Europejskie dla  
Rozwoju Społecznego: 18,8  
mld PLN

10 mIn PLN

Projekt  
84,6  
mIn PLN

NAWA: 600 mIn  
PLN, 130 mIn EUR

NAWA



# Zmiany w programach NAWA

Ujednolicona dokumentacja w programach dla instytucji, a w niej opisane nowe zasady realizacji projektów.

Ogłoszenie, Regulamin naboru, Wzór umowy i Podręcznik beneficjenta, wniosek o finansowanie.

**Nowe formularze elektroniczne:** wniosku, raportu, karty oceny raportu, raport z danymi uczestników, karta zmian, karta oceny formalnej, karta oceny merytorycznej, wersjonowanie wniosku.



# NAWA w FERS

- **Cel Projektu NAWA:** Podnoszenie konkurencyjności polskich instytucji szkolnictwa wyższego i nauki na rynku międzynarodowym, poprzez podniesienie kompetencji ich kadry i potencjału instytucji w zakresie przyjmowania i obsługi osób cudzoziemskich oraz Polek i Polaków wyjeżdżających za granicę i przyjeżdżających do polskich instytucji.
- **Cel Programu NAWA:** rozwój umiędzynarodowienia poprzez wsparcie działalności instytucji szkolnictwa wyższego i nauki w wypracowaniu trwałych rozwiązań w zakresie wsparcia polskich wnioskodawców i beneficjentów programu Działania „Maria Skłodowska-Curie”



# Wymogi związane z FERS

## Wskaźniki osobowe i instytucjonalne do osiągnięcia w ramach Projektu NAWA:

- Liczba osób objętych wsparciem w ramach podnoszenia jakości kształcenia w obszarze umiędzynarodowienia (wskaźnik produktu): **4 000 osób** (w podziale na kobiety i mężczyzn)
- Liczba osób uczestniczących w kształceniu na poziomie wyższym, które **nabyły kompetencje lub kwalifikacje** dzięki wsparciu EFS+ (wskaźnik rezultatu): **3 200 osób** (w podziale na kobiety i mężczyzn)



## Wymogi związane z FERS

**Kompetencja:** wyodrębniony zestaw efektów uczenia się / kształcenia, które zostały sprawdzone w procesie walidacji w sposób zgodny z wymaganiami ustalonymi dla danej kompetencji, odnoszącymi się w szczególności do składających się na nią efektów uczenia się.

**Kwalifikacja:** za kwalifikację należy uznać kwalifikacje pełne i częściowe określone w Zintegrowanym Rejestrze Kwalifikacji (ZRK) oraz kwalifikacje nie włączone do ZSK, które mają znaczenie w określonych środowiskach działalności społecznej lub zawodowej oraz mają stworzony własny system walidacji i certyfikowania





# Wymogi związane z FERS

**Sposób pomiaru kompetencji i kwalifikacji** – ogólnie uregulowany przez wytyczne ministra ds. rozwoju (4 etapowy proces nabywania kompetencji/kwalifikacji):

1. **Zakres:** grupy docelowe oraz tematyka wsparcia;
2. **Wzorzec:** efekty uczenia, kryteria i metody weryfikacji;
3. **Ocena:** walidacja/weryfikacji na podstawie kryteriów opisanych we wzorcu (etap II), przy zachowaniu rozdzielności funkcji pomiędzy procesem kształcenia i walidacji;
4. **Weryfikacja:** porównanie uzyskanych wyników etapu III (ocena) z przyjętymi wymaganiami (określonymi na etapie II efektami uczenia się), wystawienie certyfikatu/zaświadczenia).



# Wymogi związane z FERS

- Potwierdzeniem nabycia kompetencji/kwalifikacji jest dokument przygotowany zgodnie z zasadami dokumentacji do naboru.
- Dokument potwierdzający nabycie kompetencji/kwalifikacji musi otrzymać min. 80% uczestników projektu (stosunek produktu do rezultatu).
- Brak osiągnięcia wskaźników, co do zasady skutkuje proporcjonalnym obniżeniem wartości wydatków.
- Podręcznik + Załącznik 1 B. Zasady rekrutacji, sprawozdawczości i zbierania danych uczestników projektów finansowanych ze środków FERS.



# Wymogi związane z FERS

## POLITYKI HORYZONTALNE

1. dostępność działań oraz efektów działań dla osób ze szczególnymi potrzebami na równi z innymi osobami;
2. zachowanie standardu równości szans kobiet i mężczyzn;
3. brak dyskryminacji w dostępie do projektu m. in. ze względu na: płeć, rasę, kolor skóry, pochodzenie, cechy genetyczne, religię, przekonania, poglądy polityczne lub wszelkie inne poglądy, przynależność do mniejszości narodowej, niepełnosprawność;
4. stosowanie zasady „nie czyn poważnych szkód” środowisku (zasada DNSH, ang. Do no significant harm);
5. projekt wpisuje się w realizację celów zrównoważonego rozwoju.



# Wymogi związane z FERS



**1 A. Standardy dostępności** – przykłady zastosowania.

Regulamin naboru.

**Ogłoszenie** – kryteria formalne.

**Kryteria formalne** – deklaracje, przejście do etapu oceny merytorycznej.

**Kryteria merytoryczne** – włączenie polityk horyzontalnych do działań merytorycznych - wpływ na ocenę jakościową.



# Wymogi związane z FERS

2 B. Szczegółowe zasady dotyczące informacji i promocji w projektach finansowanych ze środków FERS.

3 B. Taryfikator korekt z tytułu niedochowania obowiązków informacyjnych

The screenshot shows the header of a grant application form. It features the logos of the European Union and the Polish Republic. The text reads: "Fundusze Europejskie Dofinansowane przez Unię Europejską". Below this, there is a placeholder for the beneficiary name: "[Nazwa beneficjenta do uzupełnienia] realizuje projekt [tytuł projektu do uzupełnienia]". Further down, there is a placeholder for the amount of EU co-financing: "Dofinansowanie projektu z UE: [kwota w PLN do uzupełnienia]". At the bottom, the website "www.mapadotacji.gov.pl" is displayed.



Fundusze Europejskie dla Rozwoju Społecznego



Rzeczpospolita Polska



Dofinansowane przez Unię Europejską



Fundusze Europejskie dla Rozwoju Społecznego



Dofinansowane przez Unię Europejską



NARODOWA AGENCJA WYMIANY AKADEMICKIEJ

Program jest finansowany ze środków europejskich z programu Fundusze Europejskie dla Rozwoju Społecznego 2021-2027 (FERS) w ramach Projektu NAWA „Wsparcie instytucji szkolnictwa wyższego i nauki w obsłudze osób cudzoziemskich oraz Polek i Polaków wyjeżdżających za granicę”, nr projektu FERS.01.05-IP.08-0003/24.







# Wymogi związane z FERS

Okres realizacji Programu: 56 miesięcy (od 1 maja 2025 r. do 31 grudnia 2029 r.)

Okres planowania projektów: 36 miesięcy (między 01.07.2025 r. a 30.06.2028 r.)

Harmonogram wsparcia dla uczestników, wydarzeń w projekcie przesyłany jest do NAWA lub zamieszczany na stronie wnioskodawcy w zależności od rodzaju działania.

Prawa autorskie - CC Uznanie autorstwa CC BY 4.0

Uniwersytet/instytut – administratorem danych osobowych

Dane osobowe uczestników – zbierane elektronicznie.

Zamówienia publiczne pow. 50 000 PLN netto: zasady konkurencyjne lub PZP (Załącznik 4 B. Taryfikator korekt z tytułu nieprawidłowości w realizacji zamówień)

# Wskazówki praktyczne

- Zapoznanie się z dokumentacją naboru:
  - Ogłoszenie naboru,
  - Regulamin naboru,
  - Podręcznik Beneficjenta;
- Reagować na komunikaty systemu przy wypełnianiu wniosku
- Często nadpisywać Szkic wniosku
- Wniosek powinien przedstawiać pewną historię realizacji projektu i działań i związanych z nimi zadań. Wniosek jest spójną całością, rozumianą przez ewaluatorów (wniosek powinno łatwo się czytać i od razu go rozumieć);
- Cele, działania i zadania ukierunkowane powinny być na potrzeby odpowiedniego regionu;
- Zbilansowany budżet
  - wydatki muszą wynikać z zaplanowanych zadań,
  - zadania muszą należeć do konkretnych działań,
  - grupować wydatki w ramach zadania – mniej zadań, ale z większym budżetem,
  - unikanie zbyt szczegółowego opisu wydatków,
  - tworzenie budżetu również z poziomu zmian i raportowania (np. przesunięcia między zadaniami do 10% wartości zadania).



**Fundusze Europejskie  
dla Rozwoju Społecznego**



**Rzeczpospolita  
Polska**

**Dofinansowane przez  
Unię Europejską**



**NAWA**  
NARODOWA AGENCJA  
WYMIANY AKADEMICKIEJ



Dziękujemy za uwagę

Dyr. Marta Muter, dr Aleksandra Górecka, Magdalena Jarzyńska

[siec-nawa-msca@nawa.gov.pl](mailto:siec-nawa-msca@nawa.gov.pl)