



NARODOWA AGENCJA
WYMIANY AKADEMICKIEJ



Co-funded by
the European Union

Spotlight on recognition jako narzędzie wspierające pracowników instytucji szkolnictwa wyższego

Spotlight
on recognition

Projekt: Automatyczna uznawalność wykształcenia w Europejskim Obszarze Edukacyjnym, 2025 (AR 25)

- Cel: wsparcie automatycznej uznawalności wykształcenia w Europejskim Obszarze Edukacji, w tym:
 - automatyczne uznawanie kwalifikacji
 - narzędzie samooceny *Spotlight* dla uczelni wspierające wdrażanie Konwencji Lizbońskiej
 - aktualizację przewodnika dla uczelni dot. uznawalności wykształcenia [EAR-HEI Manual](#)
 - automatyczna uznawalność okresów nauki w szkole średniej
 - automatyczną uznawalność mikropoświadczeń
- Czas realizacji projektu: 04.2023 – 04.2025 (2 lata)
- Partnerzy: ośrodki ENIC-NARIC z Austrii, Chorwacji, Danii, Estonii, Francji, Irlandii, Litwy, Malty, Holandii (koordynator – Nuffic), Norwegii, Polski, Szwecji, Ukrainy, Wielkiej Brytanii, Włoch; EUA, ECA, EADTU
- Projekt jest realizowany w ramach programu ERASMUS +

Tło projektu **Spotlight on recognition (SPOT)**



- Projekt **Spotlight on recognition** został zrealizowany w ramach programu Erasmus+
- Głównym celem projektu *Spotlight on recognition* było wsparcie pracowników instytucji szkolnictwa wyższego odpowiedzialnych za procesy i decyzje związane z uznawalnością poprzez zwiększenie ich kompetencji w zakresie procedur uznawania, pozostających w zgodności z Konwencją lizbońską o uznaniu kwalifikacji.
- Projekt trwał od lipca 2020 r. do czerwca 2022 r.

SPOT w pigułce

Ramy czasowe: czerwiec 2020 – lipiec 2022

Partnerzy projektu: Crue (Hiszpania), HRK (Niemcy), Nuffic (Holandia)

Koordinator: Europejskie Stowarzyszenie Uniwersytetów, EUA

Cel: zwiększenie kompetencji w zakresie procedur uznawalności, zgodnych z konwencją lizbońską o uznaniu kwalifikacji, w ramach której podejmowana jest większość decyzji dotyczących uznawalności w EHEA → instytucje szkolnictwa wyższego (zamiast ośrodków ENIC-NARIC lub instytucji rządowych).

Do kogo skierowany: pracownicy szkół wyższych odpowiedzialni za procesy i decyzje związane z uznawaniem kwalifikacji.

Działania przeprowadzone w ramach SPOT



- Utworzenie i ciągły rozwój strony <https://academicrecognition.eu/> – Academic Recognition Hub – tj. przestrzeni internetowej gromadzącej materiały na temat uznawalności
- Organizacja webinarów poświęconych zagadnieniom powiązanych z uznawalnością
- Opracowanie *Spotlight self-assessment tool* – narzędzia samooceny zachęcającego instytucje szkolnictwa wyższego i ich pracowników do zastanowienia się nad tym, w jaki sposób ulepszyć swoje praktyki w zakresie uznawania kwalifikacji w sposób samodzielny.
- Pełne informacje o projekcie (w języku angielskim) można znaleźć na stronach internetowych EUA: <https://eua.eu/resources/projects/785-spotlight.html>

Spotlight self-assessment tool

- Narzędzie powstało w odpowiedzi na rosnące zapotrzebowanie związane z zarządzaniem jakością procedur uznawalności.
- Publikacja dostępna jest w czterech wersjach językowych: angielskiej, niemieckiej, francuskiej oraz hiszpańskiej.

Spotlight
on recognition



Improved recognition **A self-assessment tool**

Developed in the context of the "Spotlight on recognition" project

April 2022



Amélioration de la reconnaissance **Un outil d'autoévaluation**

Développé dans le cadre du projet « Spotlight on recognition »

Avril 2022



Verbesserte Anerkennung **Ein Selbstbewertungsinstrument**

Entwickelt im Rahmen des Projektes „Spotlight on recognition“

April 2022



Herramienta de autoevaluación para **mejorar el reconocimiento**

Desarrollada en el contexto del proyecto Spotlight on recognition

Abril de 2022



Konstrukcja narzędzia SPOT

- Narzędzie samooceny zostało skonstruowane w formie pytań kluczowych (kolumna 1) oraz pytań pomocniczych (kolumna 2), które dzielą pytania kluczowe na mniejsze elementy lub poruszają kolejne kwestie, nad którymi należy się zastanowić w ramach samooceny.
- Kolumna 3 narzędzia kieruje użytkowników do odpowiednich sekcji w podręczniku [EAR-HEI Manual](#).
- Ostatnia kolumna tabeli odsyła do dalszego zapoznawania się z powiązаныmi tematycznie regulacjami i publikacjami.

Key question	Sub-questions	Relevant section in EAR-HEI manual	Further reading
1. POLICIES AND GUIDELINES			
1.1. What kind of national and/or institutional regulations and guidelines for recognition procedures does your institution follow?	If your staff are following (institutional, regional, national or international) guidelines, statutes or regulations to ensure a consistent approach: to which (other) national or international reference documents do these guidelines refer directly?	<ul style="list-style-type: none"> Part I, Chapter 1: Introduction to recognition, Section "The Lisbon Recognition Convention (LRC)" 	The LRC (1997) is a legal tool that governs recognition of qualifications and study periods abroad in the European region.
1.2. At your institution, do you have a commonly applied definition of what a "substantial difference" is?	If your institution has a commonly established definition of a "substantial difference", to what extent is this definition based on the purpose for which recognition is sought and the potential of the candidate to succeed in the learning path for which they are applying?	<ul style="list-style-type: none"> Part II, Chapter 6: Purpose of recognition 	The Global Recognition Convention (2019), Section I, Article I contains a definition of "substantial differences".

The European Recognition Manual for Higher Education Institutions



Practical guidelines for credential evaluators and admissions officers to provide fair and flexible recognition of foreign degrees and studies abroad

Third edition, February 2020

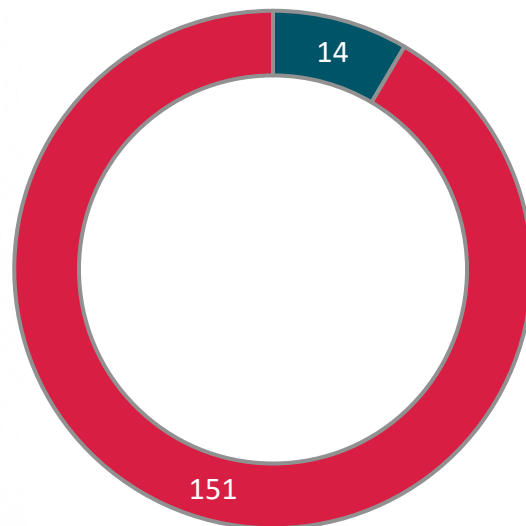
nuffic

Obszary samooceny określone w SPOT

Narzędzie zostało podzielone na obszary, które pomogą przejść przez proces samooceny w uporządkowany sposób. Kolejne rozdziały poruszają następujące zagadnienia:

- 1.1-1.3: Polityki i wytyczne
- 2.1-2.4: Wdrażanie procesów – aspekty organizacyjne
- 2.5-2.9: Wdrażanie procesów – dostarczanie informacji
- 2.10-2.13: Wdrażanie procesów – procedury specjalne i decyzje
- 2.14-2.16: Wdrażanie procesów – narzędzia i źródła informacji
- 3.1-3.2: Budowanie potencjału
- 4.1-4.4: Monitorowanie i usprawnianie

Czy słyszeli Państwo o narzędziu SPOT?

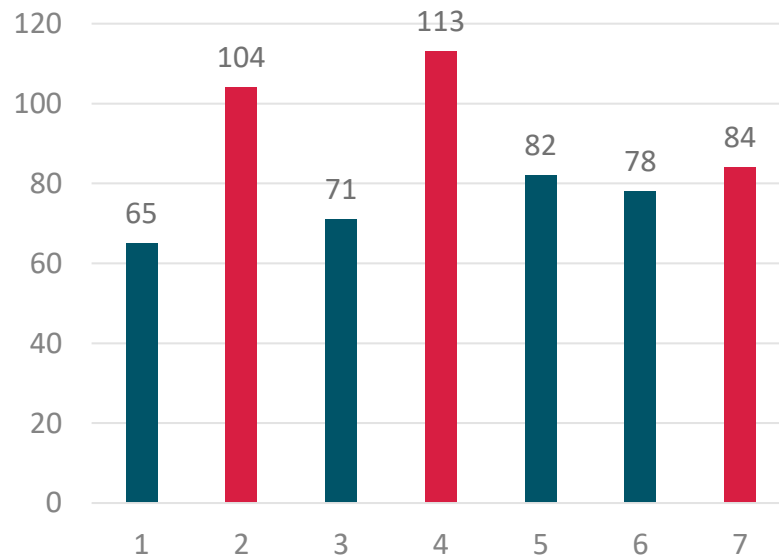


■ TAK ■ NIE

Które zagadnienia dotyczące narzędzia interesują Państwa najbardziej?

Spotlight
on recognition

1. Aktualizacja informacji w zakresie projektów unijnych
2. **Wymiana doświadczeń**
3. Wzmocnienie procedur
4. **Jakość procedur uznawania**
5. Akredytacja zgodności / ramy prawne
6. Efektywność
7. **Cyfryzacja**



Korzyści płynące z wprowadzenia Spotlight self-assessment tool

- ✓ **dostępność:** opiera się na odpowiedzialności instytucjonalnej, autonomii uczelni i różnorodności
- ✓ **poprawa jakości procedur** weryfikacji i uznawalności: zgodność z przepisami i zasadami dobrej praktyki, narzędzia, źródła informacji
- ✓ **satysfakcja studentów:** studenci odnoszą korzyści z usprawnionych procedur, co pomaga również przyszłym studentom i rekrutacji studentów (czas realizacji i podejmowanie decyzji)
- ✓ **satysfakcja uczelni:** przejrzyste, sprawne i sprawiedliwe procedury uznawania wykształcenia są podstawą procesu rekrutacji, które przynoszą korzyści uczelniom rekrutujących zagranicznych studentów

Korzyści płynące z wprowadzenia **Spotlight self-assessment tool**



- ✓ **efektywność:** zapewnia systematyczną analizę, przyczyniając się do usprawnienia działania Biura ds. rekrutacji
- ✓ **wzmocnienie:** narzędzie może pomóc wzmocnić Biuro ds. rekrutacji i wesprzeć alokację zasobów (ludzkich i innych)
- ✓ **cyfryzacja:** zmierzamy w kierunku dalszej cyfryzacji procesów. Częścią tego działania jest mapowanie procesów. Narzędzie *Spotlight* pozwala to zrobić w sposób ustrukturyzowany
- ✓ **wymiana doświadczeń:** okazja dla instytucji szkolnictwa wyższego do zaangażowania się w partnerskie uczenie się, tworzenie sieci kontaktów i wymianę dobrych praktyk

Korzyści płynące z wprowadzenia **Spotlight self-assessment tool**



- ✓ zgodność ze Standardami i wytycznym dotyczącymi zapewniania jakości w Europejskim Obszarze Szkolnictwa Wyższego – ESG (standard 1.4): narzędzie *Spotlight* jest instrumentem do osiągnięcia tej zgodności. Ponadto korzystanie z tego narzędzia pokazuje, że wewnętrzne procedury zapewniania jakości są zgodne z tym standardem;
- ✓ zgodność z postanowieniami Konwencji lizbońskiej i przepisami krajowymi dotyczącymi uznawalności wykształcenia i rekrutacji: narzędzie *Spotlight* zapewnia instytucjom instrument do przeglądu ich zgodności, przy jednoczesnym wyborze strategii, które najlepiej pasują do danej instytucji
- ✓ **wdrażanie nowych rozwiązań**: nowe inicjatywy polityczne, takie jak automatyczne uznawanie wykształcenia czy Konwencja globalna UNESCO wymagają sprawnych procedur

Jak zaplanować proces wdrożenia – utworzenie zespołu SPOT

Zaleca się utworzenie zespołu osób dedykowanych do przeprowadzenia procesu wdrożenia narzędzia SPOT.

Grupa powinna być możliwie najmniejsza, ale mogąca odnieść się do następujących kwestii:

- rozwój polityk i procesów związanych z uznawalnością,
- wdrażanie rozwiązań w powyższym zakresie,
- wewnętrzne zapewnienie jakości,
- obsługa procedur odwoławczych.

Przy utworzeniu większych zespołów zaleca się wyznaczenie przewodniczącego, który będzie zapewniał organizację dyskusji oraz nadzorował postęp prac zgodnie z założeniami. Dodatkowo warto wyznaczyć osobę pełniącą funkcje sekretarskie, takie jak organizacja spotkań, notowanie, prace pomocnicze w pracach wdrożeniowych.

Jak zaplanować proces wdrożenia – podział zadań, harmonogram prac i zbieranie danych



- Pierwsze spotkanie zespołu SPOT powinno skupić się na analizie tabeli narzędzia i realnym podziale zadań pomiędzy poszczególnych członków zespołu.
- Warto określić ramy czasowe, do kiedy poszczególne zadania powinny być wykonane.
- Należy wziąć pod uwagę, że odpowiedzi na niektóre pytania mogą wymagać wywiadów z ekspertami w danej dziedzinie i współpracy z innymi działami, np. z IT.
- Zebrane informacje powinny być podparte dowodami, np. politykami, odpowiednimi sekcjami dokumentów, mailami itp.

Jak zaplanować proces wdrożenia – analiza danych

Po udzieleniu odpowiedzi na pytania zawarte w tabeli i zebraniu dowodów potwierdzających, zespół przystępuje do analizy.

Kluczowe ustalenia, w tym sugestie dotyczące dalszych działań, są ostatecznie podsumowywane w krótkim raporcie, który może zawierać pełne odpowiedzi na pytania w tabeli w formie załącznika.

Jak zaplanować proces wdrożenia – dalsze działania

Przeprowadzenie ćwiczenia z narzędziem SPOT oraz opisanie znalezionych informacji powinno prowadzić do dalszych konsultacji i podjęcia kroków, które mogą obejmować np.:

- podjęcie decyzji o wprowadzeniu ulepszeń,
- opracowanie planu działania na rzecz poprawy polityki i procedur uznawania w instytucji, który zostanie przedstawiony do przyjęcia na szczeblu kierowniczym,
- podjęcie decyzji o regularnych spotkaniach zespołu samooceny w celu okresowego powtarzania ćwiczenia i decydowania o dalszych środkach poprawy.

Peer counselling sessions – jesień 2024



Zapraszamy do udziału w trzech sesjach PCS,
które wspomogą rozpoczęcie korzystania ze *Spotlight self-assessment tool* w Państwa instytucji

Zapewnimy niezbędną dokumentację:

- tłumaczenie robocze na j. polski narzędzia SPOT
- wzór formularza samooceny utworzony na podstawie narzędzia
- wzór raportu z przeprowadzonej samooceny

Formularz zgłoszenia udziału zostanie przesłany do Państwa w drugiej połowie czerwca.

Sesje będą odbywały się w miesiącach październik-grudzień 2024 r.

Prosimy, aby zgłoszenia były dokonywane wedle zasady: 1 uczelnia = 1 zespół → Zachęcamy do współpracy międzywydziałowej!

Peer counselling sessions – sesja 1: spotkanie wprowadzające



Planowany termin: 8-10.10.2024 r. (jeden dzień)

Działania:

- oficjalne rozpoczęcie wdrożenia narzędzia
- ponowne omówienie całego procesu i harmonogramu
- wyjaśnienia, konsultacje, zebranie wszelkich informacji zwrotnych

Peer counselling sessions – sesja 2: spotkanie pośrednie



Planowany termin: 19-21.11.2024 r. (jeden dzień)

Działania:

Skupimy się na postępie prac samooceny uczelni biorących udział w projekcie oraz wspólnie zastanowimy się nad odpowiedziami na powstałe pytania, uwagi i wszelkie spostrzeżenia dot. procesu wdrożenia i narzędzia.

Peer counselling sessions – sesja 3: spotkanie podsumowujące

Planowany termin: 10-12.12.2024 r. (jeden dzień)

Działania:

- Zakończenie przeglądu i przygotowanie projektu raportu (raport w j. polskim zgodnie z przekazanym wzorem, ale zachęcamy do opisanie wyników w j. angielskim).
- Uczestnicy projektu przedstawią swoje główne wyniki i rozwiązania, umożliwiając innym przekazanie uwag.

Reporting template Spotlight self-assessment

[This is a reporting template you can use to present the findings of your self-assessment. Use the bold headings and erase the instruction text in italics.]

Executive Summary

[Include a summary with the main findings of your report]

1. Introduction

[Elaborate on the following elements:]

1.1 Introduce your institution/department

- Provide in a few lines a short and concise introduction of your institution.

1.2 Rationale for undertaking the self - assessment

- What are the reason(s) for using the tool? What do you wish to achieve by using it?
- How does the exercise fit your teams/departments/institutional goals?

1.3 Methodology *(use page 4 of the self-assessment tool to complete this section)*

[Elaborate on the following elements:]

• 1. Scope

Please clarify if you conducted the full exercise or part of the exercise. If you participated partially, please explain what elements of the exercise you focused on and why. Elaborate on any other elements relevant to the scope of the exercise. Connect your answer to 1.1 Rationale

• 2. Set up the self-assessment team

- Please explain who you selected to be part of the team and why.

• 3. Approach

Elaborate on the approach taken in the self-assessment, explaining why and including how and when the data were gathered.

- Explain how the data were analysed (e.g. if a SWOT was included.)

2. Outcomes

[Present the key findings of the evaluation. For the readability of the report]

- Provide a concise summary of the identified areas for improvement and do so per section and standard used (NB: if not all are used this is explained under 1.3 Scope) 1. Policies and guidelines, 2. implementation of processes – organizational aspects – information provision / - special procedures and decisions / - tools and resources, 3. Capacity building, 4. Monitoring and Improving;
- Include the raw data in an annex

3. Follow up actions *(see page 4 self-assessment tool)*

[List all the identified follow up actions based on the key findings. NB: if actions are not feasible to implement, or need extra resources you can distinguish between.]

4. Annex

[List the raw data.]

Case study: wdrożenie QA w ENIC-NARIC Polska

- ocena w 2013 r. – ośrodek ENIC-NARIC w strukturze MNiSW
- ocena w 2019 r. – ośrodek ENIC-NARIC w strukturze NAWA

Obszary oceny:

- 1) Ogólna zgodność z LRC i Zaleceniami
- 2) Procedury oceny zagranicznego wykształcenia – uznanie skoncentrowane na kandydacie
- 3) Badanie jakości, zgodności z prawem i autentyczności zagranicznych kwalifikacji
- 4) Ocena zagranicznego wykształcenia – narzędzia i zasoby ośrodka
- 5) Przejrzystość i dostępność informacji
- 6) Współpraca z innymi instytucjami, w tym z ośrodkami sieci ENIC-NARIC i promocja działań sieci

Case study: wdrożenie QA w ENIC-NARIC Polska

- 2019 – 2021 – projekt Implementation of LRC COMPLIant recognition practices in the EHEA (I-Comply)

Podstawowy cel projektu: usprawnienie systemu uznawalności wykształcenia w państwach Europejskiego Obszaru Szkolnictwa Wyższego poprzez:

- 1) dokonanie przeglądu krajowego systemu uznawalności wykształcenia oraz stworzenie i – w zależności od możliwości – zrealizowanie planu jego usprawnienia;
- 2) stworzenie modeli dobrej praktyki w celu wspierania instytucji szkolnictwa wyższego w zakresie uznawalności wykształcenia;
- 3) promocję automatycznej uznawalności wykształcenia.

Case study: wdrożenie QA w ENIC-NARIC Polska

- Procedury oceny zagranicznego wykształcenia – uznanie skoncentrowane na kandydacie

Kwalifikacje uzyskane za granicą ocenia się na podstawie celu, w jakim wnioskodawca ubiega się o uznanie. Jeżeli nie można przyznać pełnego uznania, w miarę możliwości stosuje się alternatywną formę uznania. Należy wdrożyć procedurę umożliwiającą wnioskodawcom odwołanie się od decyzji o uznaniu. Wszystkie osoby znajdujące się w sytuacji podobnej do uchodźcy, nie posiadające dokumentów potwierdzających kwalifikacje, mogą poddać się ocenie swoich kwalifikacji.

- procedura odwoławcza
- stworzenie narzędzia do składania aplikacji online
- Przejrzystość i dostępność informacji

Informacje na temat procedury i kryteriów uznawania są jasne, dokładne, aktualne i łatwo dostępne dla wnioskodawców, zainteresowanych stron i ogółu społeczeństwa, a wnioskodawcy otrzymują jasne informacje na temat statusu ich wniosku.

- strona internetowa
- opisy zagranicznych systemów edukacji i KWALIFIKATOR

Podsumowanie i Q&A

Główne zagadnienia dotyczące narzędzia, wskazane w ankietach rejestracyjnych:

- Praktyczne zastosowanie narzędzia w procesie rekrutacji na studia
- Sposób działania narzędzia
- Praktyczne zapoznanie się z narzędziem, wyjaśnienie celów oraz korzyści z wykorzystania SPOT w uczelniach niepublicznych
- Funkcjonalności narzędzia, które przełożą się na wsparcie procedur rekrutacyjnych w uczelni, ale też, jeśli to możliwe, przełożą się na większy komfort kandydatów i studentów, którzy mają obowiązek zrealizować procedurę uznawalności
- Zarządzanie jakością
- Wykorzystanie narzędzie w procesie jakości kształcenia



NARODOWA AGENCJA
WYMIANY AKADEMICKIEJ



Co-funded by
the European Union

Dziękujemy za uwagę!

Biuro Uznawalności Wykształcenia
ENIC-NARIC Polska

Warszawa, 21.05.2024

Spotlight
on recognition